

表紙(詳細は18ページで)  
高家(たか)神社で「涼詣(すずもい)で」

## 一人ひとりが災害に備える…2

『5段階の警戒レベル』、『早めの防災対策』、『災害時、ペットの安全を確保しましょう』、『避難行動要支援者名簿』

子ども医療費助成受給券…9 熱中症予防×コロナ感染防止…10 国勢調査2020…12 健康だより…14  
障害手当のご案内…17 あれこれ南房総…18 エコ☆ニュース…19 公共交通をもっと身近に…20 アメリカ  
からきたシドニーです…21 南房総市の民話…21 今月の掲示板…22 創業支援セミナー…23 南房総市新型  
コロナウイルス対応中小企業等持続化給付金…23 めっけたぁ!!おらがの文化財…24





これから台風シーズンを迎えます。  
昨年9月の『令和元年房総半島台風』では、  
8000件以上の住家被害、長期間続いた停電・断水など  
市内でも大きな被害が発生しました。

避難勧告が出たけど…どうしたらいいの？  
台風がくる前の準備、それで大丈夫？  
ペットと一緒に避難したいんだけど…

未曾有の台風被害を経験したからこそ  
もう一度、災害に対する意識を高めましょう。

あ の と き 準 備 で き て い ま し た か ？

# 一人ひとりが災害に備える



問 消防防災課 ☎33-1052

# 防災情報

## テレビでよく聞く5段階の「警戒レベル」 警戒レベル4で対象地域は全員避難を！

### 警戒レベルを用いた防災情報

平成30年7月豪雨では、気象庁や行政機関が出す防災情報の意味が、受け手である住民に正しく理解されていなかったことを一つの原因として、大きな被害が発生しました。

住民の皆さんが災害発生危険度を直感的に理解し、的確に避難行動ができるようにするため、令和元年6月から、避難情報や防災気象情報などの防災情報を5段階の「警戒レベル」を用いて伝えることとしました。

### 危険度が高くなるほど 数字が大きくなる警戒レベル

警戒レベルが発表されたとき、それぞれの段階で、どのような行動をとればいいのか。

#### 警戒レベル1

最新の気象情報などに留意し、災害への心構えを高めてください。

#### 警戒レベル2

避難に備え、防災マップなどで避難行動を確認してください。

#### 警戒レベル3(特に大切)

避難に時間を要する方(高齢の方、障害のある方など)とその支援者は、危険な場所から避難し、その他の人は避難の準備をしてください。

#### 警戒レベル4(特に大切)

対象となる地域住民の方は、危険な場所から全員避難してください。避難場所までの移動が危険な場合は、近くの安全な場所や自宅内より安全な場所に避難してください。

#### 警戒レベル5

すでに災害が発生している状況です。命を守る最善の行動をとってください。

### 令和元年房総半島台風接近時の避難情報など

9月8日(日)

12:28 暴風警報 **警戒レベル3**  
15:00 「避難準備・高齢者等避難開始」発令  
→市内7か所で避難所を開設

22:50 大雨警報

9月9日(月)

2:25 洪水警報 **警戒レベル4**  
2:30 土砂災害警戒情報  
2:51 「避難勧告」発令  
→夜中のため自宅内で安全な場所に避難することを呼びかけ

### <警戒レベルと市民の皆さんがとるべき避難行動>

警戒レベル	「避難」情報	「雨」の防災情報	「川」の防災情報	皆さんがとるべき避難行動
レベル5	災害発生情報 (市町村が発令)	大雨特別警報	氾濫発生情報	既に災害が発生している状況です。命を守るための最善の行動をとりましょう。
レベル4 対象地域は 全員避難	避難勧告 避難指示(緊急) (市町村が発令)	土砂災害 警戒情報	氾濫危険情報	速やかに避難先へ避難しましょう。公的な避難場所までの移動が危険と思われる場合は、近くの安全な場所や、自宅内より安全な場所に避難しましょう。
レベル3 高齢者等は 避難	避難準備・ 高齢者等避難開始 (市町村が発令)	大雨警報 洪水警報	氾濫警戒情報	避難に時間を要する人(高齢の人、障害のある人、乳幼児など)とその支援者は避難をしましょう。その他の人は、避難の準備を整えましょう。
レベル2	-	大雨注意報 洪水注意報	氾濫注意情報	避難に備え、防災マップなどにより、自らの避難行動を確認しましょう。
レベル1	-	早期注意情報	-	災害への心構えを高めましょう。

※各種の情報は、警戒レベル1～5の順番で発表されるとは限りません。状況が急変することもあります。

- 避難所の開設は状況を考慮して決定します。気象警報が発表されたからといって必ずしも開設されるわけではありません。また、台風など事前に予測できる場合は、早めに避難所を開設します。
- 避難情報は、発令する地域を併せて発表します(例○○川流域、○○地区土砂災害警戒区域 など)。
- 対象地域の皆さんは、声をかけあって安全・確実に避難しましょう。
- 避難情報・開設する避難所は、防災行政無線、南房総市安全安心メール、Yahoo!防災速報、南房総市ホームページ、南房総市公式Twitter・Facebookなどでお知らせします。



## 「令和元年房総半島台風」から得た教訓

# “台風に備える”

災害はいつどこで起こるか分かりません。そのなかでも台風は事前に準備ができる災害です。今のうちからしっかりと準備をしておきましょう。

## 普段からの備え

### 家の外を普段からチェック

- 屋根、塀、壁などの点検をしておきましょう。瓦のひび割れやずれ、トタンのめくれなど、危険な箇所は修繕をしましょう。
- 水害に備え、側溝や排水溝の掃除をしておきましょう。

### 日頃から水や食料を備蓄

災害により、電気やガス、水道、通信などのライフラインが止まってしまいう可能性もあります。ライフラインが止まっても自力で生活できるように、普段から飲料水や非常食などを備蓄しておくことが大事です。

- 飲料水…9リットル（1日3リットルを目安に3日分を用意）
- 給水袋…水を溜めて置ける袋
- 食品…ご飯（アルファ米など4〜5食分）、ビスケット、板チョコ、乾パンなど一人最低3日分
- カセットコンロ…熱源は食品を温めたり、簡単な調理にも必要です。カセットボンベも忘れずに。
- 懐中電灯…昨年の台風では市内で大規模停電が発生しました。マッチ、ろうそくも準備しましょう。

- ラジオ…昨年の台風では大規模停電に伴い、テレビ、携帯、インターネットなどの情報網も遮断されてしまいました。必要な情報はラジオで得たという人が多くいました。
- 電池…懐中電灯やラジオの予備として、また防災行政無線の個別受信機は停電時でも電池で作動します。単一電池が2本必要です。
- ブルーシートなど…昨年の台風のような大きな被害が発生するとブルーシートや土のう袋が必要となります。昨年は、全国の皆さんから送られてきた物資を市民の皆さんに配布できましたが、本来は個人で備蓄していただけでもいいです。

## 近所さんとの

### コミュニケーションを大切に

ご近所付き合いは、救助や避難所暮らしの際に大きな力となります。特に隣近所にお年寄りがいる場合は、いざというときに支援できるようにコミュニケーションを取りあつて、助け合いましょう。



## 台風の接近前は

### 家屋被害を防ぐために

- ガラスのひび割れや窓枠のガタつきがないか調べ、窓にテープを貼るなどして補強しましょう。窓ガラスの内側から段ボールや飛散防止フィルムを貼るのも効果的です。
- 屋外にある物干し竿や植木鉢、自転車など飛ばされそうなものは室内に移すか、ロープなどで固定しておきましょう。
- 浸水の被害を受けないために、家財や家電などは高所や2階に移動させましょう。電気のコンセントは漏電、ショート、感電の可能性があるので抜いておきましょう。

## 浸水には「水のう」が効果的

浸水を防ぐには、水をせき止めるか別な方向へ誘導するしかありません。「土のう」の準備は大変なもの。そんなとき代用できるのが「水のう」です。

二重にしたごみ袋に水を半分ほど溜めて作った「水のう」を玄関付近に敷き詰めます。また、下水の逆流を防ぐためにトイレ、浴室、洗濯機、キッチンの排水口に置くとう有効です。

## ライフライン断絶に備える

□断水に備えて飲料水を確保しましょう。また、浴槽に水を張るなどしてトイレなどの生活用水を確保しましょう。

□大規模停電では給油装置などが動かさないため、車のガソリンはあらかじめ満タンにしておきましょう。

□携帯電話、固定電話、インターネットがつかなくなる可能性があります。家族で緊急連絡手段とその方法を話し合しましょう。また、落ち合う場所などを決めておくことも大切です。

□停電により、携帯電話の充電ができなくなる可能性があります。充電をあらかじめ満タンにするほかモバイルバッテリーの充電もしておきましょう。また、乾電池式充電器も被災時は有効です。

## 積極的な情報収集を

避難所開設や避難情報などの防災情報は、**安全安心メール**、**ヤフー防災**、**防災行政無線**、テレビのデータ放送などでお知らせしています。防災行政無線の戸別受信機には停電時用の乾電池が入っています。電池切れになる

とアラームが鳴りますので、定期的に電池の交換をしてください。

## ○安全安心メール

「防災・防犯に関する情報」をメールで配信しています。

安全安心メール  
登録用QRコード



QRコードを読み取り空メールを送信すると、登録用URLがメールで届きます。

## ○Yahoo!防災速報

南房総市はヤフー(株)と災害協定を結んでいます。避難情報、ライフラインなどの緊急情報を「Yahoo!防災速報」アプリで発信し、プッシュ通知で利用者へお知らせします。

Yahoo!防災速報  
登録用QRコード



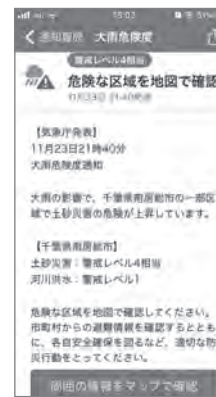
QRコードを読み取りアプリをダウンロードしてください。

## ○防災行政無線電話応答サービス

防災行政無線の放送が、雨音や暴風でよく聞こえなかった場合や内容の確認をしたいときは、電話応答サービスにより聞くことができます。

【防災行政無線電話応答サービス】  
☎0470-36-11900

※24時間以内の放送に限る



Yahoo!防災速報  
通知例

## 避難するとき

### 早めの避難行動を

台風の場合は、予想ができるため、早めに避難所の開設をします。防災情報を確認し、自宅が危険な場合は、早めに避難をしてください。

また、**予め非常持ち出し品(避難所が必要なもの)**を準備して、いつでも持ち出せるようにしておきましょう。

### 非常持ち出し品の例

携帯用飲料水、食品、貴重品、救急用品、ヘルメットや防災ずきん、軍手、ライト、衣類、下着、毛布、保温シート、携帯ラジオ(予備電池)、マッチ、ろうそく(水にぬれないようにビニールでくるむ)、使い捨てカイロ、ウェットティッシュ、筆記用具、小さなお子さんのいる家庭は粉ミルク、哺乳瓶、紙おむつなど

## 新型コロナウイルス感染症対策

新型コロナウイルス感染症対策として、避難所では、消毒薬の準備や一人一人の距離を取るなど対策しますが、各自でマスクや体温計を準備してください。

自宅での安全確保が可能な人は、感染リスクを負ってまで避難場所に行く必要はありません。また、安全な親戚や友人の家に避難をする事をお勧めします。

感染の疑いのある人(発熱や倦怠感)は、2次災害を防ぐために自宅や車中の避難も検討してください。

## 台風が来たら

外出は控えてください!

□用水路や海岸の見回りは絶対にやめましょう。

□屋外での作業は絶対にやめましょう。暴風や突風にあおられて転倒する危険があります。







避難所にペットは入れる？  
ペットの防災用品の準備は？

## 災害時のペットのこと 少し考えてみよう

# 飼い主のみならずへ 「災害時、ペットの安全を確保しましょう」

災害は突然やってきます。もしものとき、大切なペットのことを考えていますか？過去の災害でもペットが置き去りにされたり、飼い主と離ればなれになってしまったりして、悲しい結果となったケースがありました。

災害が起きたとき、愛するペットの命を守ることができるのは、飼い主しかいません。災害時には、ペットと一緒に避難所に避難できるよう、日頃から備えるようにしましょう。

## 災害時の避難(ペットはどうする?)

### 安全を確保し『同行避難』

もし、災害が発生したときは、まずは自分自身の安全を第一に、自分とペットの安全を確保しましょう。突然のことでもペットもパニックになり、いつもと違う行動をとることもあるので、ペットを落ち着かせ、逸走やケガに気を付けて、リードを付け、ケージや専用ケースに入れるなどして、ペットと一緒に同行避難しましょう。

※飼い主がペットを同行して避難場所まで避難することを「同行避難」といいます。

居住スペースへのペットの持ち込み

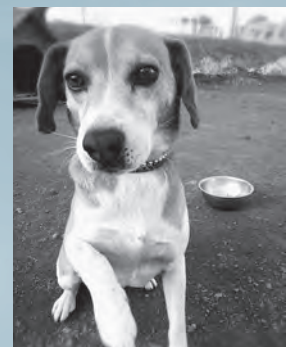
は、動物やアレルギーのある人もいるため、身体障害者補助犬を除き原則禁止しています。ケージや専用ケースに入ったペットは室内の専用スペースを用意していますが、ケージなどに入らないペットは屋外の雨風をしのげる場所に係留することとなります。

### しつけと管理はできている?

避難所での生活において、トラブルをできるだけ少なくするためには、ケージやキャリーバックに慣らしておく、むやみに吠えないなどの「普段からのしつけ」が大切です。また、予防接種など健康管理もしっかりしましょう。

## 普段からしっかり準備チェックポイント

- 「まて」「おいで」「おすわり」「ふせ」ができる
- ケージやキャリーバックに嫌がらず入る
- 不必要に吠えない
- トイレを決められた場所でする
- 人やほかの動物を怖がったり、攻撃的にならない
- 狂犬病予防接種など各種ワクチン接種を行う
- のみやダニ、犬フィラリア症など、寄生虫の予防・駆除を行う
- 不妊・去勢手術を行う
- 猫もリードやハーネスの装着に慣らしておく



## 防災用品は 飼い主が準備しましょう

ペットと避難したら、水やエサ、ケージなどが用意されているイメージがありませんか？

避難所にはペット用のフードや水、薬やケージの用意はありません。ペットの防災用品は飼い主が準備しておきましょう。

いつもと違う音や物に囲まれることは、ペットにとっても大きなストレスです。ストレス軽減のため、ケージを覆うための布があると効果的です。



防災用品の例

## 普段からしっかり準備チェックポイント

- 「薬」や「療法食」
- 「フード」と「水」(最低5日分、できれば7日以上)
- ケージ、キャリーバッグ、首輪、リード(予備の分も用意しておきましょう)
- 目隠しのための布(ペットのストレス軽減のためケージを覆う)
- 食器、ガムテープ(あると便利)
- ペットの写真やワクチンの接種状況、健康状態のわかる記録
- ペットシーツ
- 排せつ物の処理用具(ビニール袋など)
- トイレ用品(シート、猫砂、新聞紙等)
- 猫の場合は洗濯ネット
- おもちゃやタオル、ブラシなど



## 迷子になったときのために 身元表示は大切です

突然の災害で、ペットとはぐれてしまう場合があります。迷子にならないための対策が必要です。

犬は首輪に鑑札や狂犬病予防注射済票、迷子札をつけて、猫にも迷子札を普段から着けましょう。

また、脱落の可能性が低く、確実な身分証明となる方法として、マイクロチップを装着する方法もあります。

### 迷子札に書いておきましょう

- ペットの名前
- 電話番号
- 飼い主の名前
- 住所 など



マイクロチップリーダーで読み取り

## 日頃からの備え

日頃から避難訓練を行うときに、ペットを連れて避難する方法を地域住民で話し合っておきましょう。

また、近隣の住民と良好な関係を築けるようコミュニケーションや飼育マナーに気を配りましょう。

万が一の時にお互いに助け合えるよう、飼い主同士や近隣住民と防災について話し合っておきましょう。

避難の仕方はさまざまあり、ペットを連れて避難生活が長期化する場合は、あらかじめ頼んでいた親戚や知人に預けたりするという選択肢もあります。平時からペットの一時預け先を探しておくことが望ましいです。

## もしものときのために携帯電話に ペットの写真を保存しておきましょう

ペットと離れ離れになったとき、ペットの写真はポスターの作成や飼い主の証明などに使えます。また、ペットが飼い主と一緒に写った写真があると、飼い主を特定するときに役立ちます。

もしものときのために携帯電話にペットの写真を保存しておきましょう。



# 災害弱者の安否確認・支援のための

# 避難行動要支援者名簿

問 社会福祉課 ☎36-11153

## 避難行動要支援者名簿対象者へ 掲載の有無に対する意思確認通知を発送しました。

市では、災害が発生した、または発生する恐れがあるとき(以下、『災害発生時』)に、避難支援が必要と判断される方を掲載する「避難行動要支援者名簿」を作成していますが、昨年の台風を経験し、対象を変更することになりました。

このため、①から⑥の対象者の方々へ次の書類を8月5日に発送しました。

### 発送した書類

○避難行動要支援者(あなた)の名簿  
情報を避難支援等関係者に提供し  
てよいか確認するための同意書

○提供しない場合の不同意書

○説明資料

※避難支援等関係者とは、行政区長・  
組長(班長)、民生委員・児童委員、  
館山警察署、安房消防など

これらの書類が届きましたら、家族の方などと相談して、情報提供に

同意する場合は「同意書」を、同意しない場合は「不同意書」を8月24日までに市にご提出ください。

### ① 同意する場合

避難行動要支援者(あなた)の情報が避難支援等関係者に提供され、安否確認などの避難支援が受けられます。また、平常時には、日ごろの見守りや声かけ、地域の避難訓練など防災情報のお知らせを受けることができます。

### ② 同意しない場合

避難行動要支援者(あなた)の情報は提供されません。  
ただし、『災害発生時』には、避難支援に必要な限度で避難支援等関係者に情報提供されることがあります。

### 対象者

- ① 65歳以上単身世帯かつ介護保険の介護度を持つ方
- ② 65歳以上の高齢者のみの世帯で介護保険の介護度を持つ方

- ③ 要介護認定者で要介護3以上の方
- ④ 身体障害者手帳を所持する次のア～ウのいずれかを満たす方

ア. 視覚障害1級、2級

イ. 聴覚障害2級

ウ. 音声機能、言語機能またはそしゃく機能の障害3級、4級

エ. 上肢機能障害1、2級

オ. 下肢機能障害1、2級

カ. 体幹機能障害1、2級

キ. 乳幼児期以前の非進行性脳病変

による運動機能障害1、2級

ク. 呼吸器機能障害1級、3級

⑤ 療育手帳を所持する方で、Aまたは④の方

⑥ 精神障害者保健福祉手帳を所持する方で、1級の方

なお、7月1日現在の住民基本台帳などの情報に基づき対象者の方へお送りしました。

また、当対象者の方ですでに避難行動要支援者名簿に登録の方には発送せず、引き続き掲載します。ただし、登録の必要がなくなった場合は、連絡をお願いします。

### 申請で登録可能

①から⑥に該当しない方でも、行政区、民生委員児童委員などが特に支援が必要と認めた方、自ら掲載を希望する方で支援が必要と判断される

方は、避難行動要支援者名簿に登録申請することができます。

登録を希望される方は、「南房総市避難行動要支援者名簿登録申請書」を市社会福祉課、朝夷行政センター、各地域センターに提出し、市が必要と判断した場合は名簿に掲載されます(家族の方など代理申請も可能です)。

## 日頃から災害への備えを！

防災の基本は『自助』です。まずは自分の身は自分で守ることが一番重要です。

災害に備えて避難行動要支援者ご本人・家族が、避難先、避難のときに必要なものをリストにしておくなど、できることを準備しておく必要があります。



台風期前に富山地区で関係機関による連携対応会議が開催されました。



# 8月1日からの 子ども医療費助成受給券 を交付しました

子ども医療費助成受給券の有効期限は7月末日です。該当者には、新しい受給券を郵送しましたので、古い受給券は処分してください。

また、令和元年中の所得額が、次表の「所得制限限度額」を超過する方は、令和2年8月1日からの受給券が交付されません。

(※今後、所得制限限度額超過により助成を受けられない方が、所得制限内となり、助成を受けられるようになった時には、改めて受給資格の登録申請が必要です。)

なお、受給券交付後に、所得額や市民税額に変更があった場合には、受給資格や自己負担額が変更になる場合があります。

未申告者の方については、申告後の交付になりますのでご了承ください。



【所得制限限度額表】

扶養親族等の数	所得制限限度額	収入額の目安
0人	622.0万円	833.3万円
1人	660.0万円	875.6万円
2人	698.0万円	917.8万円
3人	736.0万円	960.0万円
4人	774.0万円	1002.1万円
5人	812.0万円	1042.1万円

※所得額で助成対象かどうかを判断します。収入額は目安ですのでご注意ください。

※扶養人数が5人を超える場合は1人増えるごとに、所得額に38万円ずつ加算してください。

【助成対象・保護者自己負担額】

助成対象	0歳から中学校3年生	
助成区分	通院・入院・調剤	
保護者自己負担額	市町村民税所得割課税世帯	通院 1回300円 入院 1日300円 調剤 無料
	市町村民税非課税世帯・均等割のみ課税世帯	通院 } 入院 } 調剤 } 無料

※健康保険適用外の費用は、助成対象となりません(例：薬剤容器代、予防接種代など)。

問 社会福祉課

☎ 36-11153

保育所・幼稚園・学校での「けが」には、子ども医療費助成受給券を使わないでください！

お子さんの所属する学校などでは、保育や授業中・休憩時間・部活動など、様々な状況において、「けが」をすることがあります。

こちらについては、子ども医療費助成制度よりも、日本スポーツ振興センターの災害共済給付制度(学校などの「けが」で受診した時に、給付金を支払う制度)が優先されます。

そのため、受診した際には、子ども医療費助成受給券は使わず、一時的に保険診療分の自己負担額(就学前は総医療費の2割・小中学生は3割)を支払ってください。

日本スポーツ振興センターの災害給付は、学校などからお渡しする関係書類に、医療機関などで証明事項を記入していただき学校などに提出することにより、後日、保護者の口座に給付金(総医療費の4割)が入金されます。

災害給付については学校などにご相談ください。

## 熱中症予防 × コロナ感染防止で 「新しい生活様式」を健康に!

「新しい生活様式」とは：新型コロナウイルス感染防止の3つの基本である ①身体的距離の確保  
②マスクの着用 ③手洗いの実施や「3密(密集、密接、密閉)」を避ける、等を取り入れた日常生活のこと。

### 注意 マスク着用により、熱中症のリスクが高まります

マスクを着けると皮膚からの熱が逃げにくくなったり、気づかないうちに脱水になるなど、体温調節がしづらくなってしまいます。暑さを避け、水分を摂るなどの「熱中症予防」と、マスク、換気などの「新しい生活様式」を両立させましょう。



## 熱中症を防ぐために マスクをはずしましょう

ウイルス  
感染対策は  
忘れずに!



屋外で  
人と2m以上  
(十分な距離)  
離れている時

..... ( マスク着用時は ) .....



激しい運動は避けましょう

のどが渇いていなくても  
こまめに水分補給をしましょう



気温・湿度が高い時は  
特に注意しましょう



新型コロナウイルス感染症に関する情報：  
[https://www.mhlw.go.jp/stf/seisakunitsuite/bunya/0000164708\\_00001.html](https://www.mhlw.go.jp/stf/seisakunitsuite/bunya/0000164708_00001.html)  
熱中症に関する詳しい情報：<https://www.wbgt.env.go.jp/>







## 暑さを避けましょう

- ・涼しい服装、日傘や帽子
- ・少しでも体調が悪くなったら、涼しい場所へ移動
- ・涼しい室内に入れなければ、外でも日陰へ



## のどが潤いていなくても こまめに水分補給をしましょう



・1日あたり  
1.2L(1.2リットル)を目安に



1時間ごとに  
コップ1杯

入浴前後や起床後も  
まず水分補給を

ペットボトル  
500mL 2.5本

・大量に汗をかいた時は塩分も忘れずに



## エアコン使用中も こまめに換気をしましょう

( エアコンを止める必要はありません )

注意

一般的な家庭用エアコンは、室内の空気を循環させるだけで、換気は行っていません

- ・窓とドアなど2か所を開ける
- ・扇風機や換気扇を併用する



- ・換気後は、エアコンの温度をこまめに再設定



## 暑さに備えた体づくりと 日頃から体調管理をしましょう

・暑さに備え、暑くなり始めの時期から、無理のない範囲で適度に運動(「やや暑い環境」で「ややきつい」と感じる強度で毎日30分程度)



水分補給は忘れずに!

- ・毎朝など、定時の体温測定と健康チェック
- ・体調が悪い時は、無理せず自宅で静養

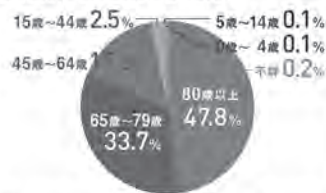
## 知っておきたい 熱中症に関する大切なこと



熱中症による死亡者の数は  
真夏日(30℃)から増加  
35℃を超える日は特に注意!

運動は原則中止。外出はなるべく避け、涼しい室内に移動してください。

■年齢別/熱中症死亡者の割合

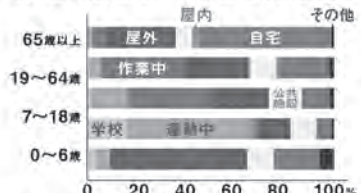


出典:「熱中症による死亡数 人口動態統計2018年」厚生労働省

熱中症による死亡者の  
約8割が高齢者

約半数が80歳以上ですが、若い世代も注意が必要です。

■年齢・発生場所別/熱中症患者の発生割合



出典:「救急搬送データから見る熱中症患者の増加」国立環境研究所 2009年

高齢者の熱中症は  
半数以上が自宅で発生

高齢者は自宅を涼しく、若い世代は屋外での作業中、運動中に注意が必要です。

高齢者、子ども、障害者の方々は、熱中症になりやすいので十分に注意しましょう。  
周囲の方からも積極的な声かけをお願いします。

あなたも対象!!

国勢調査2020

# 国勢調査

の回答を  
お願いします

令和2年9月14日から10月7日にかけて、5年に1度の国勢調査が行われます。  
国勢調査は、国籍や年齢に関係なく、  
日本に住んでいるすべての人と世帯が対象です。必ずご回答ください。



インターネット回答期間

9/14 (月) → 10/7 (水)

調査票(紙)での回答期間

10/1 (木) → 10/7 (水)

## 回答はかんたん便利なインターネットで

### 1 アクセスする

ご自宅に調査書類が届いたら、  
回答サイトにアクセスします。

＼ 回答サイトへアクセス!! /

国勢調査オンライン

<https://www.e-kokusei.go.jp/>



### 2 ログインする

調査書類のなかの  
『インターネット回答利用ガイド』に記載されている  
「ログインID」と「アクセスキー」でログインします。

ログイン

ログインID (Login ID)

\_\_\_\_\_  
(8ケタ)

アクセスキー (Access Key)

\_\_\_\_\_  
(4ケタ)

### 3 回答する

画面の案内にそって、国勢調査に回答します。  
最後にパスワードを設定し、送信します。



※インターネット回答が難しい場合は、調査票(紙)をお使いください。

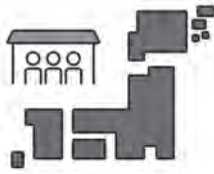


総務省統計局・都道府県・市区町村



# 国勢調査ってどんな調査？

## 全世帯が対象



日本に住んでいるすべての人と世帯が対象です。生まれたばかりの赤ちゃんや外国人の方も対象に含まれます。

## 最も重要な調査



統計法という法律に基づいて、5年に一度実施される、日本で最も重要な統計調査です。

## 回答の義務あり



法律で回答することが義務付けられています。回答が確認できない場合、国勢調査員が調査票の受け取りにお伺いします。

## 調査書類は調査員が世帯ごとに配布



調査員が各世帯を訪問し、調査書類をお届けします。ご不在の場合は郵便受けに配布します。

## 全16問でかんたん



出生の年月や職業など世帯員に関する設問と、住居の種類や世帯員の数などの世帯に関する設問の16問です。

## 調査結果は身近な暮らしに活用



災害時に必要な物資を備えたり、コンビニの出店計画に利用されるなど、わたしたちの生活の身近なところに役立てられています。

## 外国人を雇用している事業主の方へ

国勢調査の対象には、外国人も含まれます。外国人の方には、外国語の専用ページへアクセスするQRコードおよびURLが記載された連絡メモを配布します。外国人を雇用している事業主の方は、外国人従業員への周知についてご協力をお願いします。

市では、外国人を雇用している事業所へ出張オンライン回答ブースの設置も行います。ご協力いただける場合は、下記までお問合せください。

問 企画財政課 ☎33-1001

日本に住む全世帯参加の国勢調査はじまります。

**全16問** **回答義務**

回答時間 約 **10 min**

調査の対象 **日本に住む全世帯**

※ひとり暮らしの方の目安



## Let's Join!! #みんなの国勢調査

インターネット回答期間

**9/14** 月 **10/7** 水

調査票(紙)での回答期間

**10/1** 木 **10/7** 水

国勢調査2020 国勢調査2020

<https://www.kokusei2020.go.jp/>

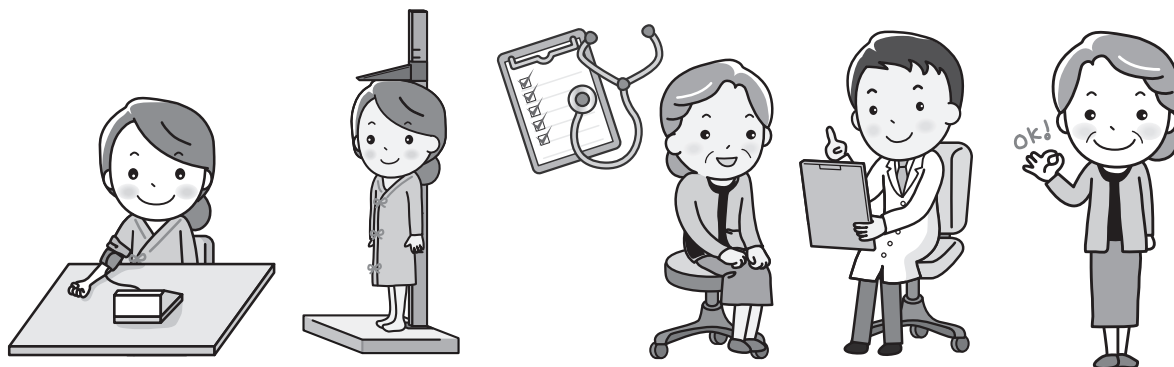
総務省統計局・都道府県・市区町村

今年度総合検診は実施しません

自分の健康管理のため  
施設健診をお受けください!

健康だより

問 健康支援課 ☎ 36-1152



今年度、新型コロナウイルス感染拡大防止のため総合検診(集団)が中止となりましたので、ぜひ施設健診(医療機関で健診を受診する)をご利用ください。施設健診の受診方法は、お手元の「南房総市けんしんの御案内」通知を確認してください(施設健診では、がん検診を実施しません)。

また、施設健診・人間ドック・検査結果連絡票の制度は、重複して利用することができませんので、ご自身にあった方法を選んで受診してください。

施設健診実施期間／8月18日(火)～12月18日(金) 予約開始日／8月4日(火)

【施設健診の種類・料金】 ※受診前に医療機関へ直接予約してください。

健診の種類	対象者	料金	検診内容
フレッシュ健診	20歳から39歳までの南房総市国民健康保険加入者	800円	計測(身長・体重・体格指数【BMI】・腹囲 <sup>*</sup> )、血圧測定・診察、血液検査(脂質・肝機能・血糖・腎機能)、尿検査(尿糖・尿蛋白)、心電図・眼底検査・貧血検査(詳細健診として医師が必要と判断した場合) ※後期高齢者健診は腹囲測定がありません。
特定健康診査	40歳から74歳までの南房総市国民健康保険加入者	800円	
後期高齢者健康診査	後期高齢者医療保険加入者(要申込)	無料	

【施設健診実施医療機関一覧】

南房総市	南房総市立富山国保病院・青木内科クリニック・石井クリニック・生方内科クリニック 白浜中央医院・中原病院・七浦診療所・野崎医院・原診療所・松永醫院・和穎医院 南房総ファミリアクリニック・若林医院
館山市	安房地域医療センター・あいクリニック・青柳内科クリニック・赤門整形外科内科 伊賀整形外科クリニック・太田整形外科医院・亀田ファミリークリニック館山・貴家医院 小林病院・鈴木内科クリニック・たてやま循環器内科外科・館山病院・北条病院 原クリニック・たかはし内科小児科クリニック・つじ泌尿器科クリニック・西岬診療所 野原皮膚科内科医院
鴨川市	小田病院・東条病院

※対象となる人には7月中に「南房総市けんしんの御案内」を送付済みです。  
受診券がない場合は健康支援課へお問い合わせください。



# 総合検診が実施できないため、同時に会場で実施していた検診について変更や中止があります

フレッシュ健診  
特定健康診査  
後期高齢者健康診査

医療機関で実施する施設健診のみです

肝炎ウイルス検査  
前立腺がん検診

令和2年度は中止します

胃がん検診

市内7会場で実施します

肺がん検診・結核検診

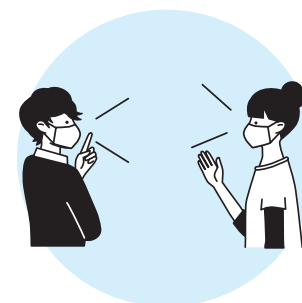
※16ページでご確認ください



会場ではマスク着用  
マスクの用意はご自身で



アルコールでの手指消毒  
石鹸による手洗い



密集・密接を防ぐ  
会話は控えめに



会場入口などで体温を  
実測する場合があります

## 新型コロナウイルス感染拡大防止のため次の人は受診をお断りしています

- (1) 発熱、のどの痛みや咳などの風邪症状や倦怠感、息苦しさ、味覚障害、嗅覚障害などの症状がある人
- (2) 過去2週間以内に発熱(平熱より高い体温、あるいは37.5℃以上を目安)のあった人
- (3) 2週間以内に、法務省・厚生労働省が定める諸外国への渡航歴がある人(およびそれらの人と家庭や職場内などで接触歴のある人)
- (4) 2週間以内に、新型コロナウイルスの患者やその疑いがある患者(同居者・職場内での発熱含む)との接触歴がある人、または濃厚接触の可能性があり待機期間内(自主待機も含む)の人

### 会場での注意

- (1) マスクの着用をお願いします。マスクはご自身でご用意ください。
- (2) 適宜アルコールでの手指消毒、石鹸による手洗いををお願いします。
- (3) 受付時間を守り、密集・密接を防ぐことにご協力をお願いします。また、会場内での会話は控えめにお願いします。
- (4) 会場入口などで、体温を実測することがありますのでご協力をお願いします。

# 胃がん検診、肺がん検診・結核検診を実施します

申問 健康支援課 ☎36-1152

○申し込んでいる人には受診券(票)を送付しています。新たに希望する人は健康支援課までご連絡ください。  
○ご都合によりお住まいの地区以外で受診することも可能です。

## 胃がん検診、肺がん検診・結核検診 実施日程表

実施会場	実施日
白浜コミュニティセンター	8月18日(火)、19日(水)、20日(木)
千倉保健センター	8月24日(月)、25日(火)、26日(水) 27日(木)、28日(金)、29日(土)
とみうら元気倶楽部	9月1日(火)、2日(水)、3日(木)
和田地域福祉センター「やすらぎ」	9月8日(火)、9日(水)、10日(木)
富山ふれあいスポーツセンター	9月16日(水)、17日(木)、18日(金)
丸山体育館	9月29日(火)、30日(水)、10月1日(木)
三芳保健福祉センター	10月4日(日)、5日(月)、6日(火)、7日(水)

### 胃がん検診だけ受ける人

胃がん検診  
+  
肺がん検診・結核検診を受ける人

健康支援課に予約  
☎36-1152

実施会場へ

下記の項目に1つでも当てはまる方は誤嚥<sup>ごえん</sup>や転落、体調に不調をきたす可能性を考慮して今年度の胃がん検診を受けることができません。事前にご確認の上、健康支援課までご予約ください。

ご不便をおかけしますが、ご理解・ご協力をお願いします。

## 胃がん検診を今年度受診出来ない人

- ①バリウム製剤のアレルギーがある人(初めての人で、アレルギーの有無が不明な人も含む)
- ②妊娠中またはその可能性がある人
- ③ペースメーカを装着している人
- ④透析や腎臓病などで水分制限がある人
- ⑤胃・食道・十二指腸の開腹手術をした、または治療中、経過観察中の人
- ⑥心筋梗塞や狭心症の既往がある人
- ⑦血圧が180 / 100mmHg以上の人
- ⑧腸閉塞の既往歴がある、またはひどい便秘がある人
- ⑨自力で立位を保ち、撮影台の手すりをつかむことが困難な人
- ⑩検査技師の指示通りに動くことができない人
- ⑪体調がすぐれない人
- ⑫整形外科の手術をした人(検査動作が可能な場合は可)
- ⑬バリウム検査での誤嚥歴がある人
- ⑭飲み込みの機能が心配な人
- ⑮受診日に80歳以上の人
- ⑯脳卒中の既往歴がある人
- ⑰睡眠導入剤や向精神薬の内服をしている人

肺がん検診・  
結核検診  
だけ受ける人

予約不要

実施会場へ



# 障害手当のご案内

問 社会福祉課 ☎36-1-151

## 障害児対象(20歳未満)

### 障害児福祉手当

精神や身体に重度の障害があり、日常生活で常時の介護を必要とする20歳未満の在宅障害児に支給します。

### 対象

次のいずれかに該当する人。それぞれの障害で認定基準があり、原則として医師の診断書で判断します。

- ① 重度の障害(注)が1つ以上ある人
  - ② 次の障害が2つ以上ある人
    - 身体障害者手帳の個別等級が2級(視覚・聴覚・上肢・下肢・体幹)
    - 療育手帳の障害程度がAの1
  - ③ 前記に該当しない人で、医師の診断書により同等と認められる人
- ※施設に入所している人や、障害を支給事由とする公的給付を受けている人は該当しません。

支給額(月額) 1万4880円

### 特別児童扶養手当

精神や身体に重度または中度の障害があり、日常生活で介護を必要とする

生活で常時特別の介護を必要とする20歳以上の在宅障害者に支給します。

### 対象

次のいずれかに該当する人。それぞれの障害で認定基準があり、原則として医師の診断書で判断します。

- ① 重度の障害(注)が2つ以上ある人
- ※内部障害(心臓・呼吸器・腎臓・肝臓・血液)の重複は1つの障害として扱われます。

### 対象

- ② 重度の障害が1つあり、他の障害(身体障害者手帳の個別等級が2級、療育手帳の障害程度がAの1)が2つ以上ある人
  - ③ 重度の障害が1つあり、そのため日常生活で常時特別の介護が必要な人
  - ④ 障害者手帳のない人で、医師の診断書により同等と認められる人
- ※施設に入所している人や、病院および診療所などに3か月を超えて入院している人は該当しません。

支給額(月額) 2万7350円

### 重度障害者等福祉手当

在宅重度知的障害者、ねたきり身体障害者またはそれらの人を介護する人に支給します。

### 対象

- ① 在宅重度知的障害者
- 療育手帳の障害程度がA、Aの1、

② Aの2、Aの1、Aの2と判定された20歳以上の在宅者またはその人を介護する家族

※障害者相談センターで重度と判定された人にも支給されます。

- ② ねたきり身体障害者

自宅でおおむね6か月以上ねたきりで、入浴、食事、排便などの日常生活に人手を必要とする20歳以上65歳未満の人または、その人を介護する家族

支給額(月額) 8650円

## 所得制限があります

本人または扶養義務者などの所得が一定額を超える場合は、手当が支給されません。詳しくは、お問い合わせください。

障害児福祉手当、特別児童扶養手当、特別障害者手当を受給している人は8月に、重度障害者等福祉手当を受給している人は4月に所得状況届の提出が必要です。

(注) 重度の障害：身体障害者手帳の個別等級が1級(視覚・聴覚障害は2級まで)、療育手帳の障害程度がA、精神障害者保健福祉手帳の等級が1級



## 定住自立圏構想

### 館山市と形成協定を締結

7月3日(金)、人口減少、少子高齢化が進んでいる中、館山市と南房総市で圏域を形成し、連携・協力する「館山市・南房総市定住自立圏形成協定」を締結しました。



館山市役所で締結式が行われました

「定住自立圏形成協定」は、中心市宣言を行った館山市とこの中心市宣言に賛同した南房総市が、相互に役割を分担して、人口定住に必要な都市機能や生活機能を確保・充実させ、圏域に住民が暮らし続けることができる定住自立圏の形成に関して必要な事項を定め

るものです。

今後は、両市で協議を進め、圏域の将来像や具体的な取組内容を記載した「定住自立圏共生ビジョン」を策定していきます。

詳しい制度内容などは、市のホームページに掲載していますのでご覧ください。

## 道の駅3社が合併へ 第3セクター合併調印式



調印式の様子

7月8日(水)、市内の道の駅を運営している第3セクター(国や地方公共団体と民間の共同出資による事業体)3社の統合に向けた合併調印式が開催され、3社の代表が合併契約書に調印しました。

合併するのは、「とみうら枇杷倶楽部」、「おおつの里花倶楽部」、「三芳村



解体する様子を間近で見学

## 夏の風物詩 和田漁港でクジラの解体

7月22日(水)、和田漁港で行われたクジラの解体を嶺南小学校の5年生48人が見学しました。獲れたクジラは今年2頭目で、今シーズンは26頭を上限に捕獲する予定です。

鄙の里」、「ローズマリー公園」を運営する(株)ちば南房総、「富楽里とみやま」を運営する(株)富楽里とみやま、「ちくら潮風王国」を運営する(株)千倉黒潮物産センターの3社です。  
7月30日(木)には臨時株主総会が開催され、合併が正式に決まり、10月からは市が100%を出資する新会社『株式会社ちば南房総』がスタートします。

## 今月の表紙

7月18日(土)から8月18日(火)まで、千倉町南朝夷の高家神社で、「涼詣」と題し、竹灯笼によるイルミネーション、風鈴と和傘のライトアップが行われており、風が吹くたびに優しくそよぐ姿と鈴の音が、涼しさを運んでくれます。

この企画は、千倉地域づくり協議会「きずな」の部会「高家学ぼう会」が、同神社の地域資源としての活用を目指して行われているものです。



ライトアップは午後6時から午後10時まで



## 合併処理浄化槽の設置費用を補助します

市では南房総の海や川の水質汚濁を防ぐため、単独処理浄化槽またはくみ取便所から合併処理浄化槽に付け替える人に設置費用の一部を補助しています。単独処理浄化槽やくみ取便所をお使いの方で、合併処理浄化槽への付け替えを予定している方は、ぜひご活用ください。

なお、令和2年度は、山名川流域の更なる水質保全の推進と合併処理浄化槽の普及を図るため、指定区域(三芳地区の池之内区、中区、御庄区および山名区)に居住する方については、通常の補助金額を引き上げて補助します。

●**補助対象者**／単独処理浄化槽またはくみ取便所から合併処理浄化槽へ転換する人(新築は対象外)。なお、市民税などの滞納がある人、別荘として利用する人、または補助金の交付決定通知を受ける前に工事に着手した人などは、補助金の交付対象になりません。

●**補助対象建物**／住宅(店舗などと併用する場合は、処理対象人員が10人以下のもの)

●**補助金額**

指定区域以外 300,000円

指定区域※ 444,000円

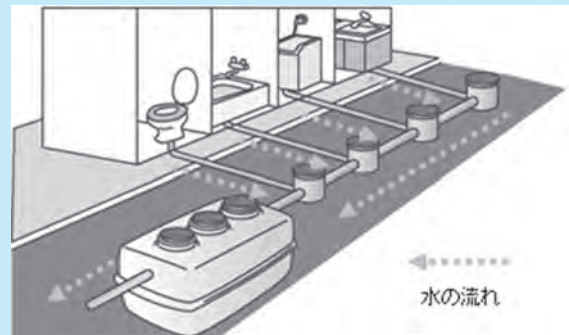
※旧三芳村の池之内区、中区、御庄区、山名区  
 ただし、予算がなくなり次第終了します。

●**申請期限**／令和3年2月1日(月)

※詳しいことは、市ホームページをご覧ください  
 か、環境保全課までお問い合わせください。

**合併浄化槽とは？**

し尿と生活排水(台所・風呂・洗濯などに使用した水)をまとめて処理する浄化槽(下図参照)



### 事業者の皆さんへ 有料広告募集 エコライフ★カレンダー

「エコライフ★カレンダー 2021年版」に掲載する有料広告を募集します。カレンダーには、環境ポスターおよび環境標語コンテストの入賞作品や環境に関する情報を掲載し、環境保全の普及啓発を図ります。



掲載位置	カレンダーの日付ページの下部
枠の大きさと掲載枠数	1号広告 縦30ミリメートル×横270ミリメートル 12枠以内 2号広告 縦30ミリメートル×横130ミリメートル 24枠以内
掲載料金	1号広告 1枠 5,000円、2号広告 1枠 2,500円
作成部数	4,300部
カレンダーの配布対象者	市内小・中学生および希望する市民へ配布します。

申込期限／9月11日(金)まで

申込方法／市ホームページから『環境啓発冊子広告掲載申込書』を入手して必要事項を記入し、添付書類を添えて環境保全課に提出してください。

## JR内房線の情報

JR内房線の駅は、市内に6ヵ所(岩井・富浦・千倉・千歳・南三原・和田浦)あります。いずれの駅も利用客の減少が続いていますが、鉄道は、正確な運行時刻により広域移動や通勤・通学、更には沿線への観光利用に欠かせない存在となっています。

週末の新宿からの特急列車(※1)の運行や君津駅での快速列車への接続(※2)など、利用しやすいダイヤ設定が行われている一方で、平日の特急列車の運転取り止めや普通列車の運行本数の減少、駅施設のバリアフリー整備の遅れなどといったマイナス要素も多くなっています。今後も、乗り継ぎや2次交通等の課題があるなか、引き続き、改善要望や臨時列車の運行協力など利用者増に向けて取り組んでいく予定です。

※1 特急列車は、新宿さざなみ号が土休日に新宿―館山間を1日2往復しています。

※2 君津駅での乗り換えを利用して千葉に行く場合

館山駅発【8:51】→ 君津駅着【9:50】<総武線快速乗換> 君津駅発【9:52】→ 千葉駅着【10:39】



## 市内の路線バス利用モデルケース

### ●市内線を利用してイオンタウン館山へ(平日)

(市内線) とみうら枇杷倶楽部発【10:27】→

イオンタウン館山着【10:44】

※大人運賃片道380円

(ノーカーサポート優待証利用者は190円)

(ノーカーサポート優待証および高齢者外出支援バス助成券利用者は30円)

### ●安房白浜から南房州本線、館山鴨川線を利用して亀田病院へ(平日)

(南房州本線) 安房白浜発【8:10】→ 館山駅着【8:50】

↓ <乗換>

(館山鴨川線) 館山駅発【9:00】→ 亀田病院【10:07】★

※ 大人運賃片道1,330円

(ノーカーサポート優待証利用者は670円)

(ノーカーサポート優待証および高齢者外出支援バス助成券利用者は350円)

★ その他のお得な乗車券：往復割引乗車券1,300円

### ●安房白浜からJR内房線、館山鴨川線を利用して亀田病院へ(平日)

(白浜千倉館山線) 安房白浜発【8:35】→ 千倉駅着【9:01】

↓ <乗換>

(JR内房線) 千倉駅発【9:12】→ 安房鴨川駅着【9:43】

↓ <乗換>

(館山鴨川線) 安房鴨川駅東口発【10:00】→ 亀田病院【10:07】

※大人運賃片道1,140円

(ノーカーサポート優待証利用者は790円)

(ノーカーサポート優待証および高齢者外出支援バス助成券利用者は630円)







# アメリカからきた シドニーです…最終回

南房総市国際交流員

文・訳 シドニー・デボア



## 今までありがとうございます

もう8月だなんて信じられません。この一年間、あっという間でした。去年の8月に着いてから、色々やったことのないことを経験しました。生まれ育ったバージニア州は海と離れているので、人生で初めて海沿いに住んで、毎日海岸を歩くことができるととても嬉しかったです。海岸通りを運転するのも好きになりました。今まで食べたことのないものもいっぱい味わいました。びわ、サザエ、伊勢海老、クジラなどを初めて経験できました。一つ一つの事が気になりました。そして、真冬に咲く花が恋しくなります。一年間に一回も雪が降らないのはとても驚きました。南房総は穏やかで、住民は親切で面白いです。開催した英会話教室、国際イベント、イングリッシュカフェに参加した方々、そして、この広報記事を読んでくださった方々にも感謝しています。もっと長くいられたら良いと思いますが、一緒にいた一年間を一生忘れません。

私が退任した後、次の国際交流員がやって来ます。新型コロナウイルスの関係でいつ来られるかは今のところ不明ですが、到着したら優しくしてくださいね。この一年間、色々とお世話になりました。ありがとうございました。また会える日まで、お元気で!

## Thanks for Reading

I can't believe it's already August. This year has passed in the blink of an eye. Since arriving last August, I've experienced lots of things I never had before. Virginia, where I grew up, is far from the ocean, so this was my first time living on the seashore. I was really happy to be able to walk along the beach every day. I also love driving along the coast. I also got to sample many foods I'd never eaten before. I was able to try loquat, turban shell, spiny lobster, and whale for the first time. I liked all of them. I'll also miss the flowers that bloomed even in midwinter. But not having snow for an entire year was really surprising! Minamiboso is peaceful, and the people who live here are kind and funny. To everyone who came to my Eikaiwa classes, international events, and English Cafés, as well as the people who read my column, I'm very grateful. Though I wish we could spend more time together, I won't ever forget this year.

After I go, the next CIR will arrive. Because of COVID-19, it's not clear right now when they will be able to come, but please treat them kindly when they get here. Thanks for all you've done for me this year. Until we meet again, take care!

## 南房総市の民話



かまいたち  
「鎌鼬の話」

第171話  
いくいなきんじ  
生稻謹爾

昔むかし丸山のある村で、田畑の畦や山裾の傾斜地などを歩いてみると、植物の刺や固い切り株に触れても、打ちつけてもいないのに、突然、手や足に刃物で切ったような傷ができる不思議な現象が起きたというのです。

すると、百姓たちは誰もが、「鎌鼬かまいたちの仕業に違いない」と思っ  
て恐れていたのですが、何しろ相手の姿が見えないため、どうす  
ることもできなかつたというのです。

そこで用心のため、厚手の腕貫うでぬきや股引ももひきを身につけても、やは  
り無駄だったと言います。いったい鎌鼬とはどんな姿の動物  
だったのでしょね。全く姿が見えなかつたため、想像画にも  
なっていない。

実はこの話は、大昔の越後えちご(今  
の新潟県)の七不思議に数えられ  
ていた話が元だったといえます。  
その話が全国に広まった頃、安  
房でも全ての農村地域で語られ  
るようになったのですが、何時  
の頃か、その鎌鼬の話がじぶん  
達の住む村に起きた話として語  
られるようになったのです。



**式典** 令和3年1月10日(日)  
**令和3年南房総市成人式を行います**

対象者には10月中旬に開催案内を郵送します。11月に入っても案内状が届かない場合はお手数ですが、ご連絡ください。また、新型コロナウイルス感染症の動向によっては変更となる場合もあります。

と き／令和3年1月10日(日)

ところ／白浜フローラルホール

対象者／平成12年4月2日から平成13年4月1日生まれの市内小・中学校卒業生および南房総市在住者

問 生涯学習課 ☎46-2963

**行政** 住民の福祉増進・行政の円滑な運営  
**行政連絡協議会にて役員が決定**

7月10日(金)に各地区行政連絡員の代表者を集め、第1回行政連絡協議会が開かれ、本会議において、次のとおり役員が選任されました。

会長



丸山地区(大井)  
芳賀 裕

副会長



三芳地区(山名)  
樋口 正規

**【各地区代表行政連絡員】(敬称略)**

富浦地区／磯辺哲雄(深名)、大山龍一(多田良)、岡崎靖(原岡) 富山地区／小澤秀夫(平久里下)、福原久男(久枝)、黒川吉郎(井川) 三芳地区／樋口正規(山名)／神作明夫(府中)／若林敏男(増間) 白浜地区／宇山久男(小戸)、山崎政美(本郷)、早川仁一(川下) 千倉地区／加藤喜代志(大貫)、佐久間昭一(白子)、栗原重雄(千田)、堀江正敏(平館)、石井周二(寺庭) 丸山地区／芳賀裕(大井)、八木幹夫(安馬谷)、田村邦夫(小戸) 和田地区／羽山和夫(中)、杉本重徳(柴)、長谷川清(中三原)



**今月の掲示板**

**空家** 不良度判定・立入調査・聞き取り調査  
**空き家等実態調査を行います**

市では、平成27年度に実施した、空き家等実態調査から5年が経過し、空き家の状況も変化していることから、再度、市内全域の空き家実態調査を実施します。

今回の調査は株式会社ゼンリンが実施し、調査員は、社名の入った衣服を着用するとともに、市で発行した立入調査員証を携帯しています。

調査は、外観目視による不良度判定を行い、所定の手続きのうえ、敷地内へ立入調査を行います。

調査員から、近隣の方々に聞き取り調査を行う事もありますので、ご協力をお願いします。

調査する空家／おおむね1年間、「人が住んでいない」または「使用・管理されていない」居宅など

調査の期間／9月1日(火)から12月28日(月)

問 建設課 ☎33-1101

**道路** 道路の役割および重要性を再認識  
**8月は道路ふれあい月間です**

8月は、市民の皆さんに道路の役割や重要性を再認識していただく「道路ふれあい月間」です。

安全で快適に道路を利用できるよう、身近な道路を見つめ直してみましょう。

**令和2年度代表標語**

「ゆずり合い 心や道に 咲く笑顔」

問 建設課 ☎33-1101

**有料広告**

館山・南房総で家を建てるなら。

**CASA 141**  
 ONE FOR ONE  
 Certified for quality

Tel.0470-22-3211  
 10:00~17:00 日祝休  
<https://casa141.com/>  
 casa141 検索  
 株式会社 石井工務店

**有料広告**

ヤマウチ 館山 斎場

24時間 365日  
 迅速な対応をお約束します

**(有)山内六三郎商店**  
 総合受付 0120-23-4171 〒294-0046 千葉県館山市新宿14  
 館山産場



# 「創業支援セミナー」の受講生を募集!

問 商工課  
33-1092

市では、創業を考えている人や創業後5年以内の人を対象に、創業の基礎知識や販路・顧客の開拓方法などに関するセミナーを開催します。

**対象**／創業を考えている人、創業後5年以内の人

**定員**／20人程度(先着順) **受講料**／無料

**申込期間**／8月7日(金)から8月21日(金)まで

**申込方法**／市ホームページまたはQRコードよりお申し込みください。

**その他**／全4回を受講し知識を習得されたと認められる方は、申請により市から「特定創業支援事業」を受けたとして証明書を発行します。



## 日程および内容

日程	時間	内容	講師	会場
9/2(水)	18:30～20:30	創業に関する基礎知識	千葉県産業振興センター	オンライン
9/16(水)	18:30～20:30	人材育成、販路・顧客開拓の方法	一般社団法人 起業支援ネットワーク N I C e	オンライン
9/30(水)	18:30～20:30	事業計画策定の方法	南房総市朝夷商工会 南房総市内房商工会	オンライン
10/14(水)	18:30～20:30	創業資金の調達方法	日本政策金融公庫	オンライン

## 証明書が発行されると?

- ①登記にかかる登録免許税の軽減  
「株式会社」設立の場合、資本金の0.7%→0.35%
- ②創業関連保証の枠を拡充  
1000万円→1500万円(無担保、第三者保証人なし)
- ③創業関連保証の特例期間を拡大  
創業2か月前から→6か月前から

# <南房総市新型コロナウイルス対応中小企業等持続化給付金> 申請期限は、8月31日(月)までです!

問 商工課  
33-1092

新型コロナウイルス感染症の拡大により大きな影響を受け、売上げが減少した中小企業向けに最大で100万円の給付金を交付しています。

まだお申込みでない事業者の方は要件を確認の上、期限内にお申込み下さい。

## 交付対象者

- ・中小企業者(中小企業基本法に基づく法人又は個人)
- ※農業、林業、漁業を除く

- ・令和2年3月～5月までのいずれか1月の売上げと、前年同月の比較で、売上が50%以上減少
- ・市税等の滞納がないこと
- ・現に事業を営み、今後も継続して同事業を継続する意思があることなど

## 受付窓口

内房商工会 問 ☎ 33-2257

朝夷商工会 問 ☎ 44-1331

## 有料広告

### 南房総市高齢者等「食」の自立支援事業委託業者(富浦・千倉・白浜)になりました

3種類のお弁当をご提供します。(自己負担額は同額です) 全て、刻み食、やわらかご飯、おかゆに対応します。

- ・普通食／和食中心、一般のご高齢者様へ
- ・カロリー調整食／カロリー、塩分計算が必要な方へ
- ・たんぱく調整食／たんぱく質の摂取量に注意が必要な方へ

ご高齢者向け宅配弁当

配達区域：富浦・千倉・白浜

**まごころ弁当** ☎0470-29-7201

## 有料広告

**羽アリ**を見たら! 

特定現況検査(蟻害・腐朽)も承っております。

**(株)リブラ・エ営**

ネズミ・スズメバチ・カビ処理ご相談承ります

本社 千葉県鴨川市江見西真門384-3 ☎ 0120-16-0158

リブラエ営  検索



# めっけねっ! ちらがの文化財 ④8

～南房総市内の文化財を紹介します～

問 教育委員会生涯学習課 ☎46-2963



令和2年8月13日発行  
広報みなみぼうそう8月号

## 市指定有形文化財(歴史資料)

とびすずめ らくいん

### 飛雀の烙印

所在地/大井686(丸山地区)

所有者/千葉県嶺岡乳牛研究所

## 日本酪農発祥地にのこされる<sup>まき</sup>牧資料

古墳時代に朝鮮半島から渡来文化の一つとして、馬が伝わりました。安房地域も古代から牧畜が行われていたとされていますが、本格的には、戦国時代に里見氏が軍馬育成目的で創設したのが始まりといわれています。里見氏が改易した後は、江戸幕府の管理下に置かれていましたが、次第に衰退していきました。

享保7年(1722)から江戸幕府直轄の牧として整備されました。境界に土手を築き、杭を打つなど整備を行いつつ、南部仙台などから種馬を買い上げて、馬の増産を図っています。

享保13年(1728)にはインド産の白牛3頭を放牧し、白牛酪の製造が行われ、馬ばかりでなく牛の飼育が行われました。

この飛雀の烙印は、馬捕りの際に捕獲した馬のうち、2歳の牡馬の臀部に焼き印したもので、長さ7.2cm、縦6.5cm、横4.5cmです。馬捕りの行事は、明治38年(1905)頃まで行われました。



飛雀の烙印



現在「酪農のさと」でみられる白牛

## 公開

- 公開(常設展示中)
- トイレあり/駐車場あり

- マナーを守って楽しく見学しましょう。
- 見学する時は、所有者・管理者の指示に必ず従ってください。

発行 南房総市 〒299-2492  
千葉県南房総市富浦町青木28番地

編集 秘書広報課

FAX ☎

0044700  
| 2033  
| 41002  
1912

## 『食べて応援クーポン券』

使用期限は8月31日(月)までです!



加盟店はコチラ

## 屋根修理 承ります

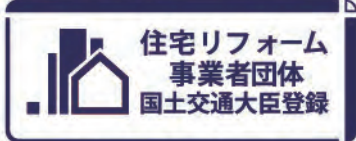
- 早期対応可
- 瓦屋根
- スレート屋根
- 板金屋根
- 無料見積

天井・床・クロス・外壁・雨樋などの修理も可能



「困った」ときは... 南総トータルホームサービス ☎0470-29-7481 住所/館山市国分911-1(清川整形外科さん隣り)

## 安心リフォームの証。



このマークがある事業者を選んで下さい。

一般社団法人全国古民家再生協会千葉第二支部  
南千葉古民家再生協会  
南房総市千倉町白子1672 090-1420-7349 代表:石井まで

早めの対応、安心の地元業者に  
お任せ下さい!  
ぜひ一度ご相談下さい!

## 瓦屋根修理

木の家を  
つくる  
なおす

**MURAKEN5**

千葉県南房総市  
上堀 997 番 2  
tel 0470-20-6097  
村上建築工房  
https://muraken5.com

有料広告

※広告内容についての問い合わせは広告主へお願いします。