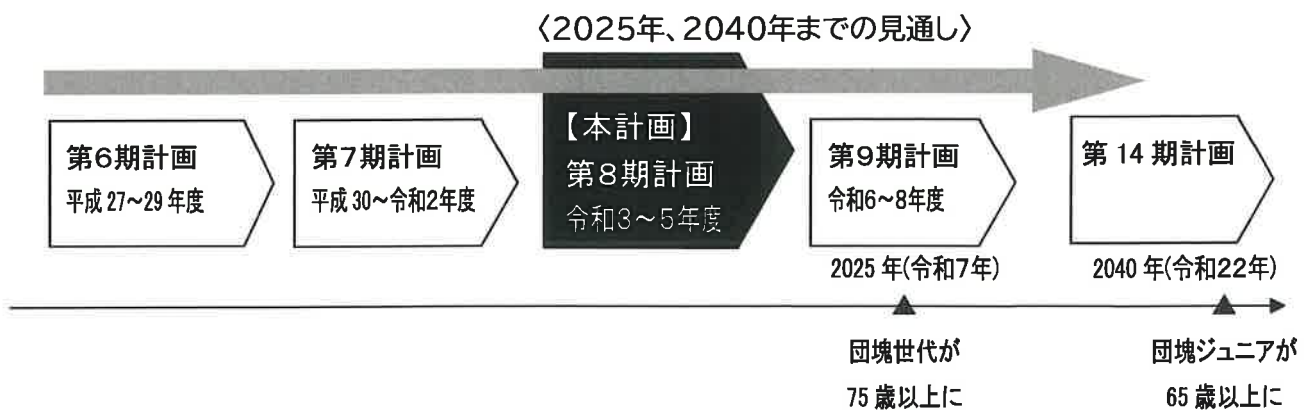


高齢者保健福祉計画・介護保険事業計画について

- ・介護保険制度改正の概要について（P1～P9）
- ・基本指針について（P10）
- ・計画スケジュールについて（P11～P13）
- ・アンケート調査結果について（P14）

計画の位置付け・期間について

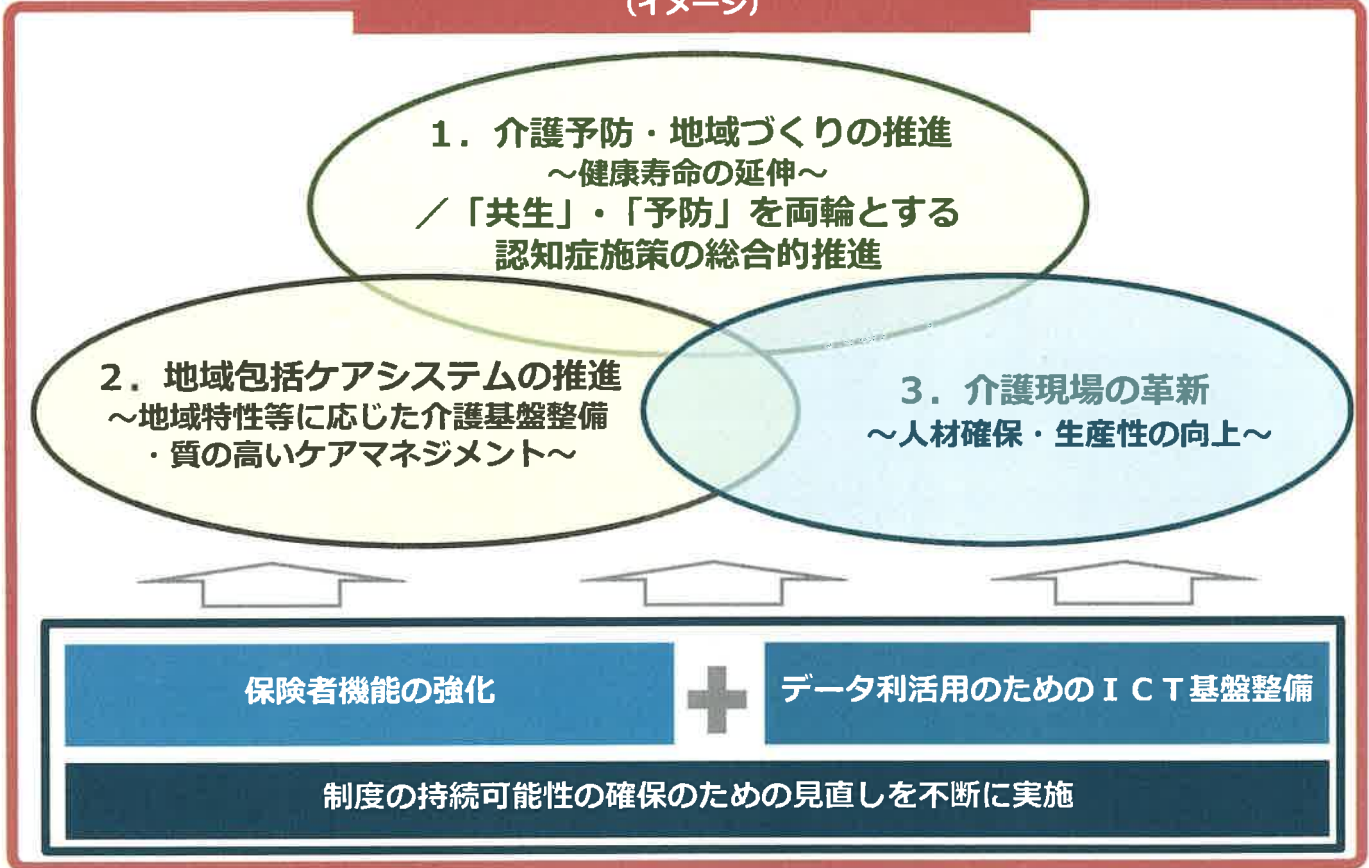
高齢者保健福祉計画・介護保険事業計画は、老人福祉法第20条の8及び介護保険法第117条の規定に基づく法定計画で、3年ごとに見直します。事業計画の見直しに当たっては、国から示される基本指針に沿って策定します。



地域共生社会の実現と2040年への備え

介護保険制度改革

(イメージ)



介護保険制度の見直しに関する意見（概要）

令和元年12月27日
社会保障審議会介護保険部会

○はじめに
○地域共生社会の実現

・2040年には介護サービス需要が更に増加・多様化。現役世代（担い手）の減少も顕著に
・高齢者を支える地域包括ケアシステムは、地域共生社会の実現に向けた中核的な基盤となり得る
⇒2025年、その先の2040年、そして、地域共生社会の実現に向けて、介護保険制度の見直しが必要

I 介護予防・健康づくりの推進（健康寿命の延伸）

1. 一般介護予防事業等の推進

- 住民主体の通いの場の取組を一層推進
 - ・通いの場の類型化
 - ・ポイント付与や有償ボランティアの推進等による参加促進
 - ・地域支援事業の他の事業とも連携した効果的な実施
 - ・医療等専門職の効果的・効率的な関与
 - ・関連データも活用したPDCAサイクルに沿った取組の推進
 - ・通いの場に参加しない高齢者への対応

3. ケアマネジメント

- 介護支援専門員（ケアマネジャー）がその役割を効果的に果たしながら質の高いケアマネジメントを実現できる環境を整備
 - ・多分野の専門職の知見に基づくケアマネジメント（地域ケア会議の活用）
 - ・インフォーマルサービスも盛り込まれたケアプランの作成推進
 - ・公正中立なケアマネジメントの確保、ケアマネジメントの質の向上
 - ・質の高いケアマネジャーの安定的な確保、ケアマネジャーが力を発揮できる環境の整備、求められる役割の明確化

2. 総合事業

- より効果的に推進し、地域のつながり機能を強化
 - ・事業の対象者の弾力化（要介護認定を受けた者）
 - ・国がサービス価格の上限を定める仕組みの弾力化
 - ・総合事業の担い手を確保するための取組の推進（有償ボランティアに係る謝金の支出、ポイント制度の創設）
 - ・保険者機能強化推進交付金の活用等による市町村の取組、都道府県の市町村支援の促進
 - ・就労的活動等を通じた地域とのつながり強化等のための環境整備

4. 地域包括支援センター

- 増加するニーズに対応すべく、機能や体制を強化
 - ・センターの運営への保険者（市町村）の適切な関与
 - ・センターと既存の社会資源との連携による地域の相談支援機能の強化
 - ・介護予防ケアマネジメント業務の外部委託を行いやすい環境の整備
 - ・保険者機能強化推進交付金の活用等によるセンター体制強化の推進

II 保険者機能の強化（地域保険としての地域のつながり機能・マネジメント機能の強化）

1. PDCAプロセスの推進

- 保険者機能強化推進交付金の評価を活用しながら、実施状況を検証・取組内容を改善
 - ・国や都道府県による市町村へのきめ細かな支援
 - ・対応策の好事例の見える化・横展開

3. 調整交付金

- 後期高齢者の加入割合の違いに係る調整を精緻化
 - ・要介護認定率により重み付けを行う方法から、介護給付費により重み付けを行う方法に見直し（見直しによる調整の範囲内で個々の保険者に一定の取組を求める）

2. 保険者機能強化推進交付金

- 介護予防や高齢者の活躍促進等を一層推進するため、抜本的に強化
 - ・予算額の増額、安定的な財源の確保
 - ・評価指標の見直し（成果指標の拡大、配分基準のメリハリ強化、判断基準の明確化）
 - ・都道府県の市町村支援へのインセンティブ強化
 - ・取組の達成状況の見える化の推進

4. データ利活用の推進

- 介護関連のデータ（要介護認定情報、介護保険レセプト情報、VISIT、CHASE）の利活用のための環境を整備
 - ・介護関連のデータの一体的活用、NDB等との連結解析を進めるための制度面・システム面での環境整備の推進
 - ・基本チェックリストなど介護予防に係る情報の活用
 - ・国や都道府県による市町村支援・事業所の理解を得た上でのデータ収集によるデータ充実
 - ・データ収集項目の充実の検討
 - ・医療保険の個人単位被保険者番号の活用

Ⅲ 地域包括ケアシステムの推進（多様なニーズに対応した介護の提供・整備）

1. 介護サービス基盤、高齢者向け住まい

【今後の介護サービス基盤の整備】

○地域の実情に応じた介護サービス基盤整備

- ・高齢者人口や介護サービスのニーズを中長期的に見据えた計画的な整備
- ・特養、老健、介護医療院、認知症高齢者グループホーム、訪問介護等のそれぞれの役割・機能を果たしつつ、連携を強化しながらの整備
- ・都市部・地方部など地域特性を踏まえた整備
- ・高齢者向け住まい（有料老人ホーム、サービス付き高齢者向け住宅）の整備状況等も踏まえた整備
- ・「介護離職ゼロ」の実現に向けた施設整備・在宅支援サービスの充実、介護付きホーム（特定施設入居者生活介護）も含めた基盤整備促進

【高齢者向け住まいの在り方】

○有料老人ホームやサービス付き高齢者向け住宅の質を確保するため、行政による現状把握と関与を強化

- ・都道府県から市町村への有料老人ホームに関する情報の通知
- ・未届けの有料老人ホームへの対応、介護サービス利用の適正化
- ・事業者に係る情報公表の取組の充実
- ・「外部の目」を入れる取組の推進（介護相談員等の活用）

【高齢者の住まいと生活の一体的支援の在り方】

- ・自宅と介護施設の中間的な住まい方の普及
- ・生活困窮者施策とも連携した住まいと生活の支援の一体的な実施

2. 医療・介護の連携

【総論】

- ・地域医療構想等と整合した介護サービス基盤整備
- ・中重度の医療ニーズや看取りに対応する在宅サービスの充実
- ・リハビリテーションの適時適切な提供
- ・老健施設の在宅復帰・在宅療養支援機能の推進

【介護医療院】

○介護医療院への円滑な移行の促進

- ・早期の意思決定支援、手続きの簡素化等移行等支援策の充実
- ・医療療養病床からの移行等、介護医療院のサービス量を適切に見込むための方策を実施

【在宅医療・介護連携推進事業】

○地域の実情に応じた取組の充実のための事業体系の見直し

- ・認知症施策や看取りの取組を踏まえた見直し
- ・切れ目のない在宅医療・介護の実現に関する目標の設定
- ・一部項目の選択的実施や地域独自の項目の実施
- ・都道府県による市町村支援（医師会等の関係機関との調整、情報発信、人材育成等）
- ・PDCAサイクルに沿った取組の推進（指標の検討、地域包括ケア「見える化」システムの活用等）

Ⅳ 認知症施策の総合的な推進

【総論】

○認知症施策推進大綱に沿った施策の推進

- ・介護保険事業計画に基づく取組の推進（介護保険法上の計画記載事項に認知症施策の総合的な推進を位置付け）
- ・他の施策との連携（他の計画との調和・連携）
- ・「共生」「予防」の取組の推進（介護保険法上に大綱の考え方・施策を位置付け。「認知症」の規定の見直し）

・認知症サポーターの養成、本人発信支援等の普及啓発の推進

- ・地域で認知症サポーター等が活躍できる仕組みづくり（チームオレンジ）
- ・認知症予防に資する可能性のある活動の推進
- ・予防に関するエビデンスの収集・分析
- ・早期発見・早期対応に向けた体制の質の向上、連携強化
- ・認知症カフェ、家族教室、ピア活動等の介護者（家族）支援の推進

Ⅴ 持続可能な制度の構築・介護現場の革新

1. 介護人材の確保・介護現場の革新

- 【総論】 ○新規人材の確保・離職の防止の双方の観点からの総合的な人材確保対策の推進
○人材確保・生産性向上の取組を地域の実情に応じてきめ細かく対応していく体制整備、介護保険事業（支援）計画に基づく取組の推進

- ・介護職員の更なる処遇改善の着実な実施
- ・若者、潜在介護福祉士、元気高齢者等の多様な人材の参入・活躍の促進
- ・働きやすい環境の整備・介護の魅力向上・発信・外国人材の受入環境整備
- ・介護現場における業務仕分けやロボット・ICTの活用、元気高齢者の参入による業務改善など、介護現場革新の取組の推進
- ・経営の大規模化・協働化、事業所の連携による共同購入、人材確保・育成、事務処理の共同化

- ・文書量削減
「介護分野の文書に係る負担軽減に関する専門委員会」の中間とりまとめ（令和元年12月4日）に沿って、指定申請、報酬請求、指導監査の文書等に関して、①簡素化、②標準化、③ICT等の活用等の取組を推進。
（※）介護保険法令とあわせて老人福祉法令に基づく手続き等にも整合的に対応
（※）専門委員会においてフォローアップを実施し取組を徹底

2. 給付と負担

(1) 被保険者範囲・受給者範囲

介護保険を取り巻く状況の変化も踏まえつつ、引き続き検討

(2) 補足給付に関する給付の在り方

負担能力に応じた負担とする観点から、施設入所者に対する補足給付、ショートステイの補足給付及び補足給付の支給要件となる預貯金等の基準の精緻化を図る

(3) 多床室の室料負担

介護老人保健施設、介護医療院、介護療養型医療施設の機能や医療保険制度との関係も踏まえつつ、負担の公平性の関係から引き続き検討

(4) ケアマネジメントに関する給付の在り方

利用者やケアマネジメントに与える影響を踏まえながら、自立支援に資する質の高いケアマネジメントの実現や他のサービスとの均衡等幅広い観点から引き続き検討

(5) 軽度者への生活援助サービス等に関する給付の在り方

総合事業の実施状況や介護保険の運営主体である市町村の意向、利用者への影響等を踏まえながら、引き続き検討

(6) 高額介護サービス費

負担上限額を医療保険の高額療養費制度の負担上限額に合わせる

(7) 「現役並み所得」「一定以上所得」の判断基準

利用者への影響等を踏まえつつ、引き続き検討

(8) 現金給付

現時点で導入することは適当ではなく、「介護離職ゼロ」の実現に向けた取組や介護者（介護）支援を推進

その他の課題

1. 要介護認定制度

- ・更新認定の二次判定で直前の要介護度と同じ要介護度と判定された者について、有効期間の上限を36か月から48か月に延長
- ・認定調査を指定市町村事務受託法人に委託して実施する場合において、ケアマネジャー以外の専門的知識を有する者も実施可能とする

2. 住所地特例

- ・住所地特例の対象施設と同一市町村にある認知症高齢者グループホームを住所地特例の対象とすることについて、保険者の意見や地域密着型サービスの趣旨を踏まえて引き続き検討

○おわりに

- ・今回の制度見直しは、2025年に向けた地域包括ケアシステムの推進や介護人材不足等に対応するとともに、2040年を見据え、地域共生社会の実現を目指し、制度の持続可能性を確保しながら、自立支援・重度化防止や日常生活支援等の役割・機能を果たし続けられるよう制度の整備や取組の強化を図るもの
- ・関連法案の国会提出、社会保障審議会介護給付費分科会での議論など必要な対応が講じられることを求める

地域共生社会の実現のための社会福祉法等の一部を改正する法律案の概要

※老健局関連は 部分

改正の趣旨

地域共生社会の実現を図るため、地域住民の複雑化・複合化した支援ニーズに対応する包括的な福祉サービス提供体制を整備する観点から、市町村の包括的な支援体制の構築の支援、地域の特性に応じた認知症施策や介護サービス提供体制の整備等の推進、医療・介護のデータ基盤の整備の推進、介護人材確保及び業務効率化の取組の強化、社会福祉連携推進法人制度の創設等の所要の措置を講ずる。

※地域共生社会：子供・高齢者・障害者など全ての人々が地域、暮らし、生きがいを共に創り、高め合うことができる社会（ニッポン一億総活躍プラン（平成28年6月2日閣議決定））

改正の概要

- 1. 地域住民の複雑化・複合化した支援ニーズに対応する市町村の包括的な支援体制の構築の支援** 【社会福祉法、介護保険法】
市町村において、既存の相談支援等の取組を活かしつつ、地域住民の抱える課題の解決のための包括的な支援体制の整備を行う、新たな事業及びその財政支援等の規定を創設するとともに、関係法律の規定の整備を行う。
- 2. 地域の特性に応じた認知症施策や介護サービス提供体制の整備等の推進** 【介護保険法、老人福祉法】
 - ① 認知症施策の地域社会における総合的な推進に向けた国及び地方公共団体の努力義務を規定する。
 - ② 市町村の地域支援事業における関連データの活用努力義務を規定する。
 - ③ 介護保険事業（支援）計画の作成にあたり、当該市町村の人口構造の変化の見通しの勘案、高齢者向け住まい（有料老人ホーム・サービス付き高齢者向け住宅）の設置状況の記載事項への追加、有料老人ホームの設置状況に係る都道府県・市町村間の情報連携の強化を行う。
- 3. 医療・介護のデータ基盤の整備の推進** 【介護保険法、地域における医療及び介護の総合的な確保の促進に関する法律】
 - ① 介護保険レセプト等情報・要介護認定情報に加え、厚生労働大臣は、高齢者の状態や提供される介護サービスの内容の情報、地域支援事業の情報の提供を求めると規定する。
 - ② 医療保険レセプト情報等のデータベース（NDB）や介護保険レセプト情報等のデータベース（介護DB）等の医療・介護情報の連結精度向上のため、社会保険診療報酬支払基金等が被保険者番号の履歴を活用し、正確な連結に必要な情報を安全性を担保しつつ提供することができることとする。
 - ③ 社会保険診療報酬支払基金の医療機関等情報化補助業務に、当分の間、医療機関等が行うオンライン資格確認の実施に必要な物品の調達・提供の業務を追加する。
- 4. 介護人材確保及び業務効率化の取組の強化** 【介護保険法、老人福祉法、社会福祉士及び介護福祉士法等の一部を改正する法律】
 - ① 介護保険事業（支援）計画の記載事項として、介護人材確保及び業務効率化の取組を追加する。
 - ② 有料老人ホームの設置等に係る届出事項の簡素化を図るための見直しを行う。
 - ③ 介護福祉士養成施設卒業生への国家試験義務付けに係る現行5年間の経過措置を、さらに5年間延長する。
- 5. 社会福祉連携推進法人制度の創設** 【社会福祉法】
社会福祉事業に取り組む社会福祉法人やNPO法人等を社員として、相互の業務連携を推進する社会福祉連携推進法人制度を創設する。

施行期日

令和3年4月1日（ただし、3②及び5は公布の日から2年を超えない範囲の政令で定める日、3③及び4③は公布日）

地域の特性に応じた認知症施策や介護サービス提供体制の整備等の推進

(参考)

- 2025年を見据えた地域包括ケアシステムの構築に加え、更に2040年を見据えると、介護サービス需要の更なる増加・多様化や、保険者ごとの介護ニーズの差の拡大への対応が求められる。
- このため、介護サービス提供体制の整備等について、地域の特性に応じた更なる取組を推進することが必要。

認知症施策の総合的な推進

- 認知症施策について、「認知症施策推進大綱」（令和元年6月18日認知症施策推進関係閣僚会議とりまとめ）等を踏まえ、以下の規定を整備する。（→2025年までに本人・家族のニーズと認知症サポーターを中心とした支援を繋ぐ仕組み（チームオレンジなど）を整備した市町村数100%を目指す。）
 - ・ 国・地方公共団体の努力義務として、地域における認知症の人への支援体制の整備や予防の調査研究の推進等の認知症施策の総合的な推進及び認知症の人と地域住民の地域社会における共生を追加。
 - ・ 介護保険事業計画の記載事項として、他分野との連携など、認知症施策の総合的な推進に関する事項を追加。
（※）上記の見直しの他、「認知症」の規定について、最新の医学の診断基準に則し、また、今後の変化に柔軟に対応できる規定に見直す。

地域支援事業におけるデータ活用

- 市町村の努力義務として、地域支援事業を実施するにあたっては、PDCAサイクルに沿って、効果的・効率的に取組が進むよう、介護関連データを活用し、適切かつ有効に行うものとする。

介護サービス提供体制の整備

- <介護保険事業（支援）計画の作成>
 - 今後の介護サービス基盤の整備にあたっては、高齢者人口や介護サービスのニーズを中長期的に見据えながら、計画的に進める必要があることから、以下の規定を整備する。（→市町村・都道府県の介護保険事業（支援）計画における対応率100%を目指す。）
 - ・ 介護保険事業計画の作成に当たり、当該市町村の人口構造の変化の見通しを勘案すること。
 - ・ 介護保険事業（支援）計画の記載事項として、有料老人ホーム及びサービス付き高齢者向け住宅の設置状況を追加。
- <有料老人ホームに係る都道府県と市町村との間の情報連携の強化>
 - 適切な介護基盤整備を進めるため、有料老人ホーム（※）の情報の把握のための都道府県・市町村間の情報連携強化の規定を整備する。
（※）届出の手続きや指導監督権限は都道府県にある。

- 地域の医療・介護の状況を正確に把握し、医療・介護分野の調査分析、研究を促進することは、地域に応じた質の高いサービス提供体制の構築に資する。

令和元年5月成立の健康保険法等の一部改正法によって、医療保険レセプト情報等のデータベース(NDB)と介護保険レセプト情報等のデータベース(介護DB)等の連結・解析が法定化されており、医療・介護分野データの有益な解析等が期待される。

介護分野のデータ活用の環境整備

- 介護分野におけるデータ活用を更に進めるため、現行収集している要介護認定情報・介護レセプト等情報に加え、厚生労働大臣は、通所・訪問リハビリテーションの情報(VISIT情報)や高齢者の状態やケアの内容等に関する情報(CHASE情報)、地域支援事業の利用者に関する情報(基本チェックリスト情報等)の提供を求めると規定する。



※ これに加え、医療・介護データの名寄せ・連結精度の向上に向けて、被保険者番号の履歴を活用するための見直しを行う予定。

介護人材確保及び業務効率化の取組の強化

- 現在の介護分野における人材不足は深刻であり、また、2025年以降、担い手となる現役世代の減少が顕著となる中で、地域の高齢者介護を支える人的基盤の確保を図るため、介護人材の確保や介護業務の効率化に係る取組を強化する。
※介護関係職種の有効求人倍率(平成30年度)は3.95倍。(全職種:1.46倍)

介護保険事業(支援)計画に基づく取組・事業者の負担軽減

- 地域の実情に応じて、都道府県と市町村の連携した取組が更に進むよう、介護保険事業(支援)計画の記載事項として、介護人材の確保・資質の向上や、その業務の効率化・質の向上に関する事項を追加する。

(→市町村・都道府県の介護保険事業(支援)計画における対応率100%を目指す。)

(※)現行法では都道府県の介護保険事業支援計画の記載事項に「介護人材の確保・資質の向上」に関する事項があるのみ。

- 有料老人ホームの設置等に係る届出事項の簡素化を図るための規定を整備する。

(※)他の介護サービスの申請手続きは省令事項。

認知症施策推進大綱

- 平成27年に「認知症施策推進総合戦略～認知症高齢者等にやさしい地域づくりに向けて～」(新オレンジプラン)を策定し、認知症の人の意思が尊重され、できる限り住み慣れた地域のよい環境で自分らしく暮らし続けることができる社会の実現に向けた取組を進めてきた。
- 平成30年12月には、認知症に係る諸問題について、関係行政機関の緊密な連携の下、政府一体となって総合的に対策を推進することを目的として「認知症施策推進関係閣僚会議」が設置され、令和元年6月18日に「認知症施策推進大綱」が取りまとめられた。

認知症施策推進大綱(概要)(令和元年6月18日認知症施策推進関係閣僚会議決定)

【基本的考え方】

認知症の発症を遅らせ、認知症になっても希望を持って日常生活を過ごせる社会を目指し認知症の人や家族の視点を重視しながら「共生」※1と「予防」※2を車の両輪として施策を推進

※1 「共生」とは、認知症の人が、尊厳と希望を持って認知症とともに生きる、また、認知症があってもなくても同じ社会でともに生きるという意味

※2 「予防」とは、「認知症にならない」という意味ではなく、「認知症になるのを遅らせる」「認知症になっても進行を緩やかにする」という意味



コンセプト

- 認知症は誰もがなりうるものであり、家族や身近な人が認知症になることなども含め、多くの人にとって身近なものとなっている。
- 生活上の困難が生じた場合でも、重症化を予防しつつ、周囲や地域の理解と協力の下、本人が希望を持って前を向き、力を活かしていくことで極力それを減らし、住み慣れた地域の中で尊厳が守られ、自分らしく暮らし続けることができる社会を目指す。
- 運動不足の改善、糖尿病や高血圧症等の生活習慣病の予防、社会参加による社会的孤立の解消や役割の保持等が、認知症の発症を遅らせることができる可能性が示唆されていることを踏まえ、予防に関するエビデンスを収集・普及し、正しい理解に基づき、予防を含めた認知症への「備え」としての取組を促す。結果として70歳代での発症を10年間で1歳遅らせることを目指す。また、認知症の発症や進行の仕組みの解明や予防法・診断法・治療法等の研究開発を進める。

対象期間：2025(令和7)年まで

具体的な施策の5つの柱

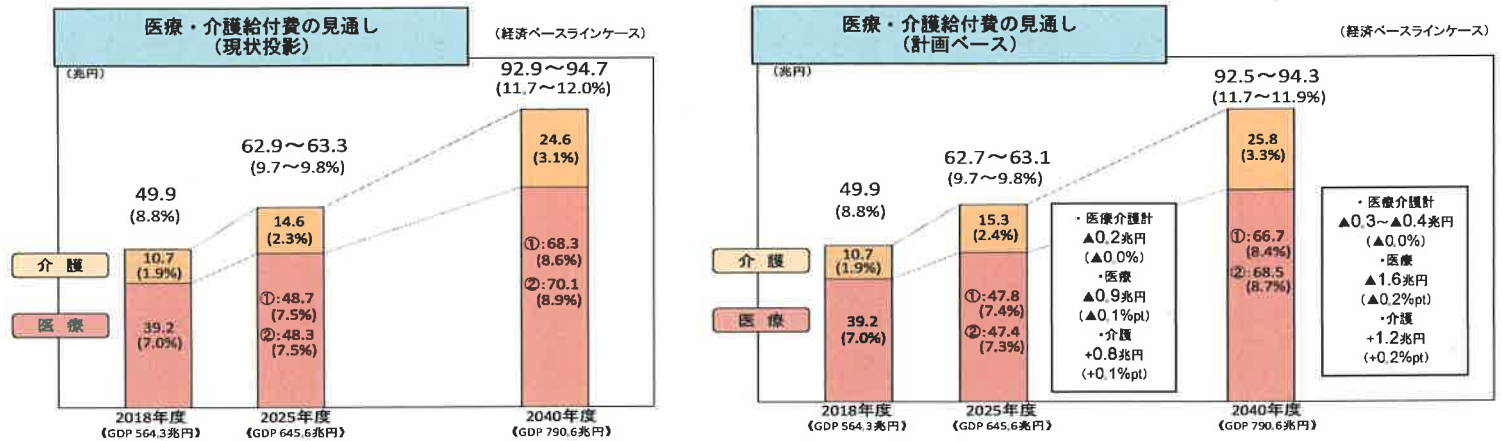
- ① 普及啓発・本人発信支援
 - ・企業・職域での認知症サポーター養成の推進
 - ・「認知症とともに生きる希望宣言」の展開 等
- ② 予防
 - ・高齢者等が身近で通える場「通いの場」の拡充
 - ・エビデンスの収集・普及 等
- ③ 医療・ケア・介護サービス・介護者への支援
 - ・早期発見・早期対応の体制の質の向上、連携強化
 - ・家族教室や家族同士のピア活動等の推進 等
- ④ 認知症バリアフリーの推進・若年性認知症の人への支援・社会参加支援
 - ・認知症になっても利用しやすい生活環境づくり
 - ・企業認証・表彰の仕組みの検討
 - ・社会参加活動等の推進 等
- ⑤ 研究開発・産業促進・国際展開
 - ・薬剤試験に即応できるコホートの構築 等

認知症の人や家族の視点の重視

介護給付費等の将来見通し (平成30年第6回経済財政諮問会議(平成30年5月21日)資料より)

高齢人口がピークを迎える2040年頃を見据え、社会保障給付や負担の姿を幅広く共有するための議論の素材を提供するために、一定の仮定をおいた上で、将来見通しを作成し、平成30年第6回経済財政諮問会議(平成30年5月21日)に以下のとおり提示。

全国の都道府県、市区町村において、医療・介護サービスの提供体制の改革や適正化の取組みが進められている。これらの取組みに係る各種計画(地域医療構想、医療費適正化計画、介護保険事業計画)を基礎とした「計画ベース」の見通しと、現状の年齢別受療率・利用率を基に機械的に将来の患者数や利用者数を計算した「現状投影」の見通しを作成。



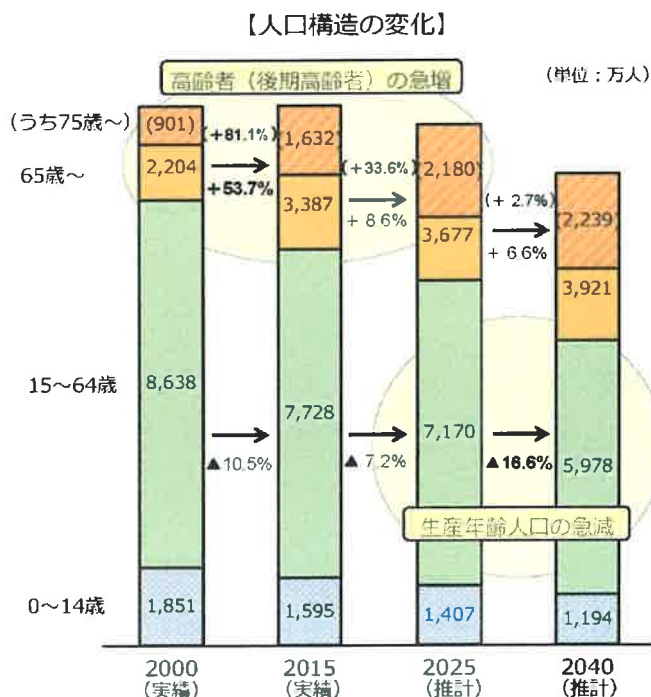
(注)「計画ベース」は、地域医療構想に基づく2025年度までの病床機能の分化・連携の推進、第3期医療費適正化計画による2023年度までの外来医療費の適正化効果、第7期介護保険事業計画による2025年度までのサービス量の見込みを基礎として計算し、それ以降の期間については、当該時点の年齢階級別の受療率等を基に機械的に計算。なお、介護保険事業計画において、地域医療構想の実現に向けたサービス基盤の整備については、例えば医療療養病床から介護保険施設等への転換分など、現段階で見通すことが困難な要素があることに留意する必要がある。
※平成30年度予算ベースを足元に、国立社会保障・人口問題研究所「日本の将来推計人口(平成29年推計)」、内閣府「中長期の経済財政に関する試算(平成30年1月)」等を踏まえて計算。
なお、医療・介護費用の単価の伸び率については、社会保障・税一体改革時の試算の仮定を使用。()内は対GDP比。

○介護保険の1号保険料(2018年度賃金換算)の見通し

現状投影			計画ベース		
2018年度	2025年度	2040年度	2018年度	2025年度	2040年度
約5,900円	約6,900円	約8,800円	約5,900円	約7,200円	約9,200円

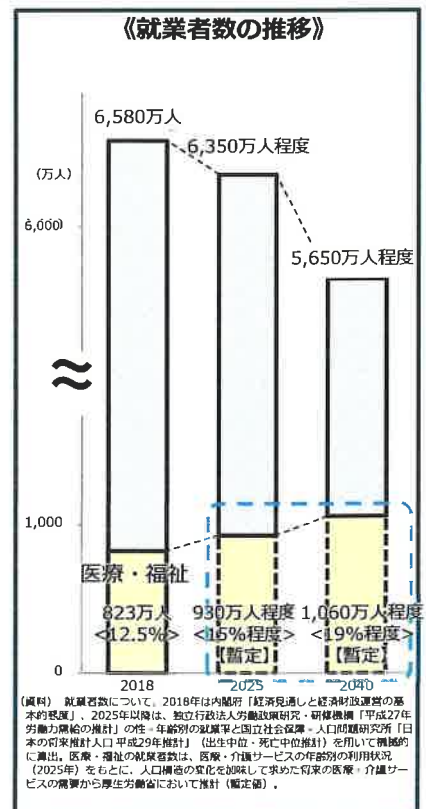
今後の介護保険をとりまく状況

○人口構造の推移を見ると、2025年以降、「高齢者の急増」から「現役世代の急減」に局面が変化。



【出典】総務省「国勢調査人口推計」、厚生労働省「高齢社会白書(人口推計)」、国立社会保障・人口問題研究所「日本の将来推計人口(平成29年推計)」

(出典)平成30年4月12日経済財政諮問会議加藤臨時委員提出資料(厚生労働省)

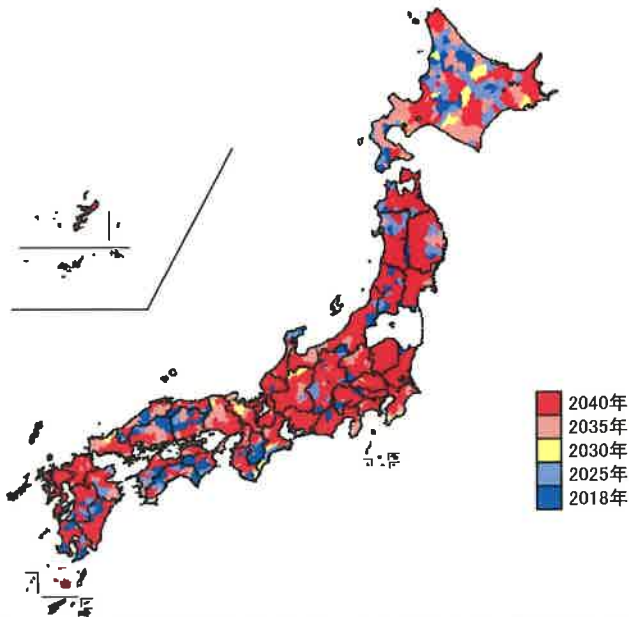


(資料) 就業者数について、2018年は内閣府「経済見通しと経済財政政策の基本的見直し」、2025年以降は、独立行政法人労働政策研究・研修機構「平成27年労働力供給の推計」の性・年齢別の就業者数と国立社会保障・人口問題研究所「日本の将来推計人口(平成29年推計)」(出生中位・死亡中位推計)を用いて機械的に算出。医療・福祉の就業者数は、医療・介護サービスの年齢別の利用率(2025年)を右に、人口構造の变化を反映して求めた将来の医療・介護サービスの需要から厚生労働省において推計(暫定)。

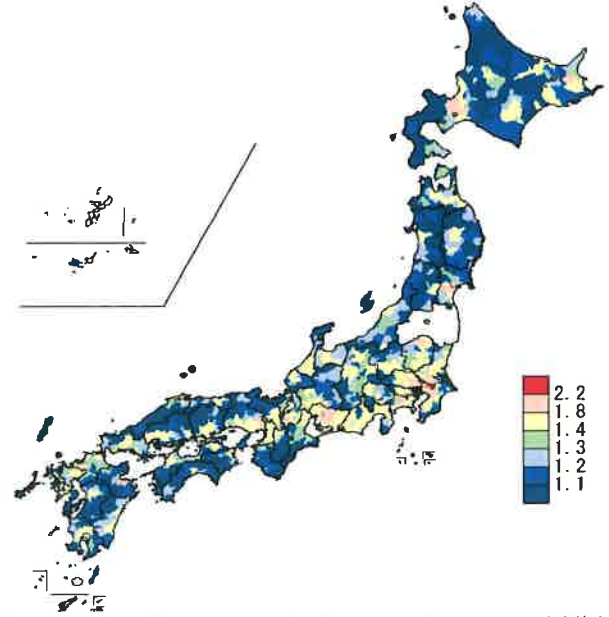
保険者別の介護サービス利用者数の見込み

- 各保険者（福島県内の保険者を除く）における、2040年までの介護サービス利用者数を推計すると、ピークを過ぎ減少に転じた保険者もある一方、都市部を中心に2040年まで増え続ける保険者が多い。
- また、最も利用者数が多くなる年の利用者数の2018年の利用者数との比（増加率）をみると、ほとんど増加しない保険者がある一方、2倍超となる保険者も存在する。

【保険者別 2040年までの間にサービス利用者数が最も多い年】



【保険者別 2040年までの間にサービス利用者数が最も多い年の利用者数の増加率】

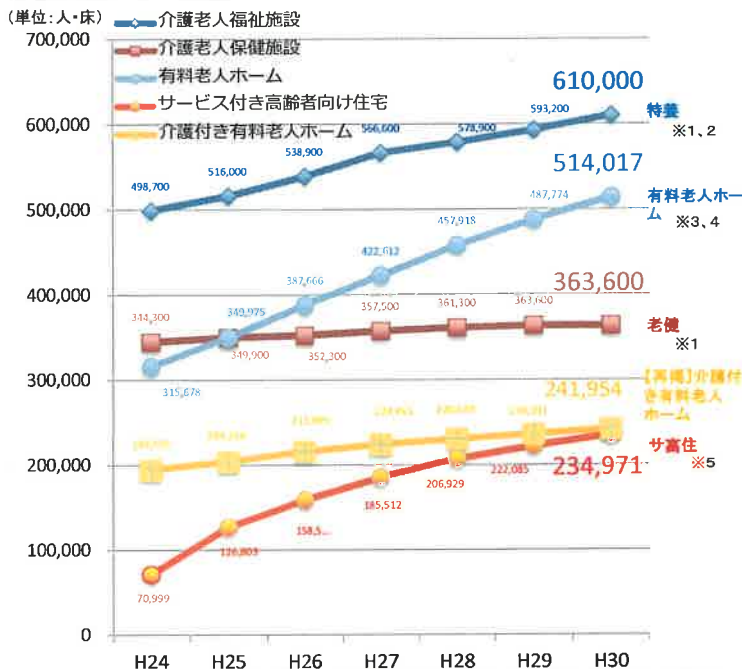


※ 2018年度介護保険事業状況報告（厚生労働省）、2017年度介護給付費等実態調査（厚生労働省）から、保険者別の年齢階級別・サービス類型別・要介護度別利用率を算出し、当該利用率に推計人口（日本の地域別将来推計人口（平成30（2018）年推計）（国立社会保障・人口問題研究所）を乗じて、2025年以降5年毎に2040年までの保険者別の推計利用者数を作成（推計人口が算出されていない福島県内の保険者を除く）。

高齢者向け住まい・施設の利用者数・整備量・総定員数

- 近年、特別養護老人ホームを含む介護保険施設とあわせて、有料老人ホーム、サービス付き高齢者向け住宅等の整備を進めている。都市部では、他地域と比べて、介護付有料老人ホームの整備が進んでいる。
- 第8期介護保険事業計画に向けた見直しでは、高齢者向け住まいの設置状況を、介護サービス基盤の全体像を把握できる介護保険事業計画の記載事項へ追加し、地域ごとの需要に対応することとしている。

■利用者数の推移



※1 特別養護老人ホーム及び介護老人保健施設は、「介護給付費等実態調査（10月審査分）【H24～H29】」及び「介護給付費等実態統計（10月審査分）【H30】」による。
 ※2 特別養護老人ホームは、介護福祉施設サービスと地域密着型介護老人福祉施設入所者生活介護を合算したものの。
 ※3 有料老人ホームは、厚生労働省老健局の調査結果による。（利用者数ではなく定員数）
 ※4 サービス付き高齢者向け住宅のうち、食事等の介助を行うものを含む97%が該当。
 ※5 サービス付き高齢者向け住宅は、「サービス付き高齢者向け住宅情報提供システム（9/30時点）」による。（利用者数ではなく登録戸数）

■直近3年間の整備量

	特別養護老人ホーム	介護付有料	住宅型有料	サ付住宅	計
全国計	42,831	17,493	73,965	50,890	142,348
首都圏	14,667	11,595	12,495	12,305	36,395
中部圏	3,597	610	7,660	3,853	12,123
近畿圏	5,639	1,876	9,593	12,526	23,995
三大都市圏	23,903	14,081	29,748	28,684	72,513
三大都市圏以外	18,928	3,412	44,217	22,206	69,835

※・特別養護老人ホームは平成31年3月時点の実績値から平成28年3月時点の実績値を減じたもの
 ・介護付き有料老人ホーム、住宅型有料老人ホーム、サービス付き高齢者向け住宅の値は、平成30年6月時点定員数から平成27年6月時点の定員数（ともに厚生労働省調べ）を減じたもの
 ・首都圏は、埼玉県、千葉県、東京都、神奈川県、中部圏は愛知県、岐阜県、三重県の合計、近畿圏は滋賀県、京都府、大阪府、兵庫県との合計

■各サービスの総定員数

	特別養護老人ホーム	介護付有料	住宅型有料	サ付住宅	計
全国計	605,223	241,954	271,515	231,973	745,442
首都圏	141,654	116,170	38,590	49,038	203,798
中部圏	47,440	12,860	25,594	17,807	56,261
近畿圏	79,090	33,544	32,213	45,119	110,876
三大都市圏	268,184	162,574	96,397	111,964	370,935
三大都市圏以外	337,039	79,380	175,118	120,009	374,507

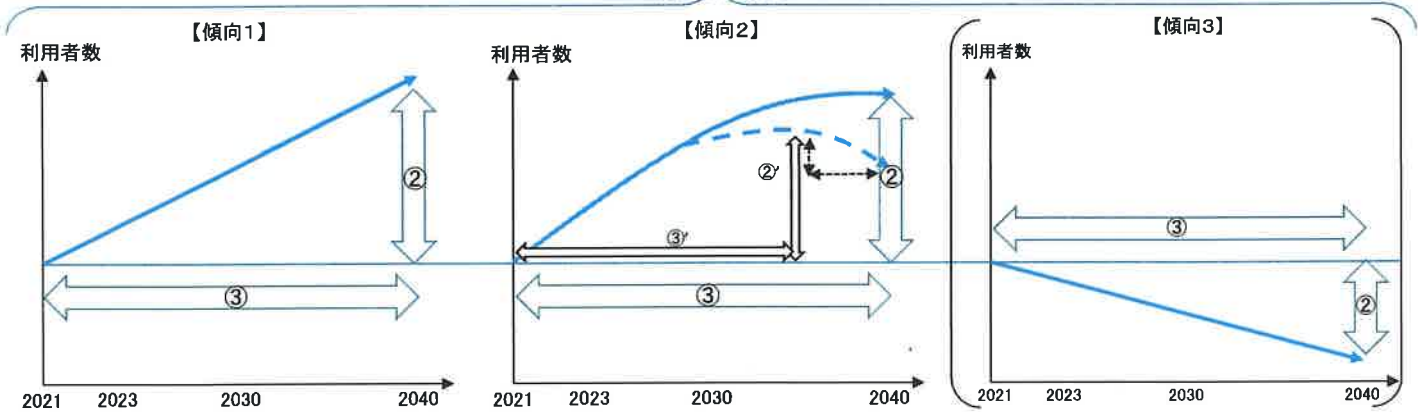
※・特別養護老人ホームの値は平成31年3月時点の実績値
 ・介護付き有料老人ホーム、住宅型有料老人ホームは厚生労働省調べ（平成30年6月）
 ・サービス付き高齢者向け住宅はサービス付き高齢者向け住宅情報提供システム（平成30年6月）

2025年・2040年を見据えたサービス基盤の整備について

- 第8期計画においては、2025年、2040年のサービス需要の見込を踏まえ、施設サービス、居住系サービス、地域密着型サービスをバランス良く組み合わせて整備することが重要。
- また、介護離職ゼロの実現に向けたサービス基盤整備(約50万人分)、医療計画、地域医療構想との整合性を踏まえる必要がある。
- 令和2年度予算案において、地域医療介護総合確保基金のメニューを拡充し、サービス基盤整備を支援することとしている。

<参考> 2025年、2040年に向けての地域におけるサービス需要のイメージ

①大きな傾向



- (※1) 2025年・2040年を見据え、①サービス基盤の大きな傾向を把握し、その上で②サービス整備の絶対量、③期間(角度②/③)を勘案して第8期計画を策定することが重要。
- (※2) 傾向2、3のようにサービス需要が成熟化する保険者であっても、サービス需要の見込(②、②')に合わせて過不足ないサービス基盤の整備が必要。広域型施設である介護保険施設、地域密着型サービスを組み合わせ、周辺保険者のサービスニーズを踏まえ都道府県等とも連携して広域的な整備を進める必要がある。

介護保険事業(支援)計画の概要(改正内容)

- 保険給付の円滑な実施のため、3年間を1期とする介護保険事業(支援)計画を策定している。

国の基本指針(法第116条、7期指針：平成30年3月厚生労働省告示第57号)

- 介護保険法第116条第1項に基づき、地域における医療及び介護の総合的な確保の促進に関する法律に規定する総合確保方針に即して、国が介護保険事業に係る保険給付の円滑な実施を確保するための基本指針を定める
※市町村等が介護サービスの量を見込むに当たり参酌する標準を示す

市町村介護保険事業計画(法第117条)

作成の際に、「当該市町村の要介護者等の人数」、「介護サービス利用の意向」等を勘案
⇒ 勘案する事項に「当該市町村の人口構造の変化の見通し」を追加

【計画記載事項】

- 区域(日常生活圏域)の設定 ○ 各年度における種類ごとの介護サービスの量の見込み(区域毎)
- 各年度における必要定員総数(区域毎)
※認知症対応型共同生活介護、地域密着型特定施設入居者生活介護、地域密着型介護老人福祉施設入所者生活介護
- 各年度における地域支援事業の量の見込み
- 介護予防・重度化防止等の取組内容及び目標 ○ その他の事項
- ⇒ 有料老人ホーム及びサービス付き高齢者向け住宅のそれぞれの入居定員総数を追加

保険料の設定等

- 保険料の設定
- 市町村長は、地域密着型の施設等について、必要定員総数を超える場合に、指定をしないことができる。

都道府県介護保険事業支援計画(法第118条)

【計画記載事項】

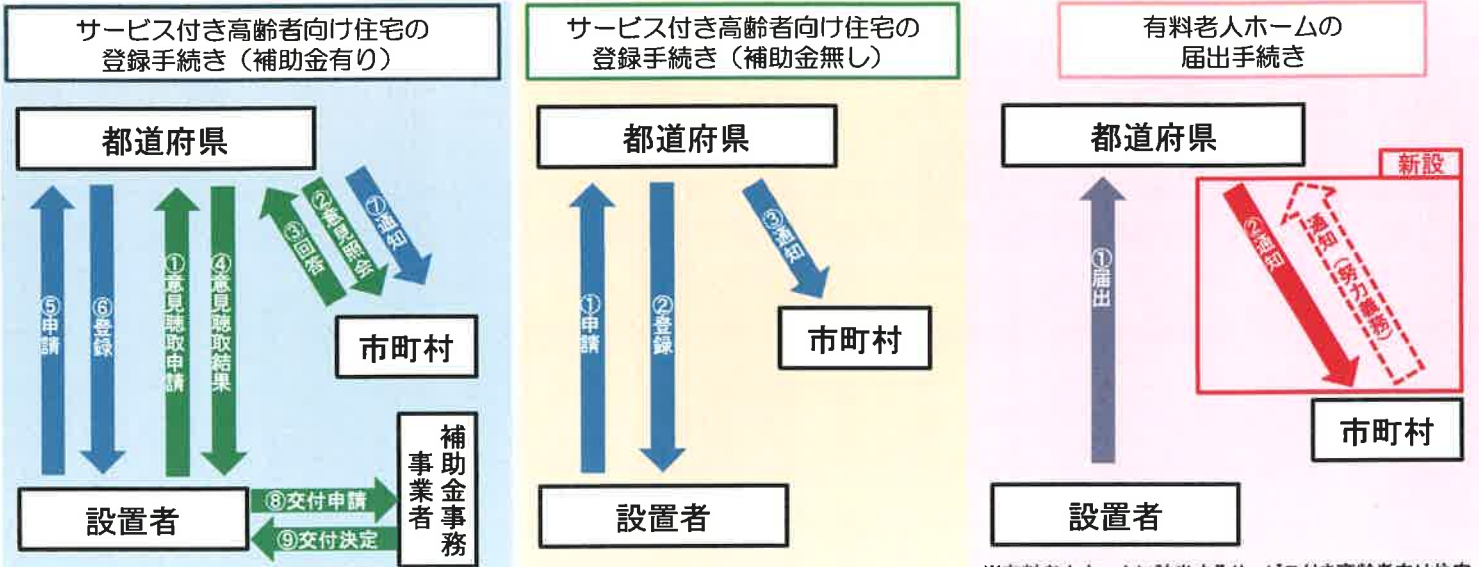
- 各年度における必要定員総数(区域毎)
※介護保険施設、介護専用型特定施設入居者生活介護、地域密着型特定施設入居者生活介護、地域密着型介護老人福祉施設入所者生活介護
- ※混合型特定施設に係る必要定員総数を設定することもできる(任意)
- 市町村が行う介護予防・重度化防止等の支援内容及び目標 ○ その他の事項
- ⇒ 有料老人ホーム及びサービス付き高齢者向け住宅のそれぞれの入居定員総数を追加

基盤整備

- 都道府県知事は、介護保険施設等について、必要定員総数を超える場合に、指定等をしないことができる。

サービス付き高齢者向け住宅と有料老人ホームの登録・届出手続き

- サービス付き高齢者向け住宅（サ高住）及び有料老人ホームの登録又は届出手続きは、いずれも都道府県（又は政令市・中核市）が行うこととなっている。
 - サ高住については、都道府県が登録した場合には、そのサ高住が存する市町村に通知しなければならないこととなっており、これにより市町村もサ高住の登録について把握可能となっている。
 - 一方、有料老人ホームにおいては上記のような規定は無く、市町村は届出のあった施設について把握が困難となっている。
- ⇒ 有料老人ホームの適切な整備の推進のため、都道府県・市町村間の情報連携強化に向けた以下の規定を整備（老人福祉法第29条）。
- ・ 市町村が有料老人ホームの設置状況を把握できるよう、都道府県は届出を受けた情報を市町村へ通知
 - ・ 未届の疑いのある有料老人ホームを発見した市町村は、都道府県へ通知（努力義務）
- ※ 特定施設入居者生活介護については、都道府県知事が指定をしようとするときは、市町村に通知することとされている（介護保険法第70条第6項）。

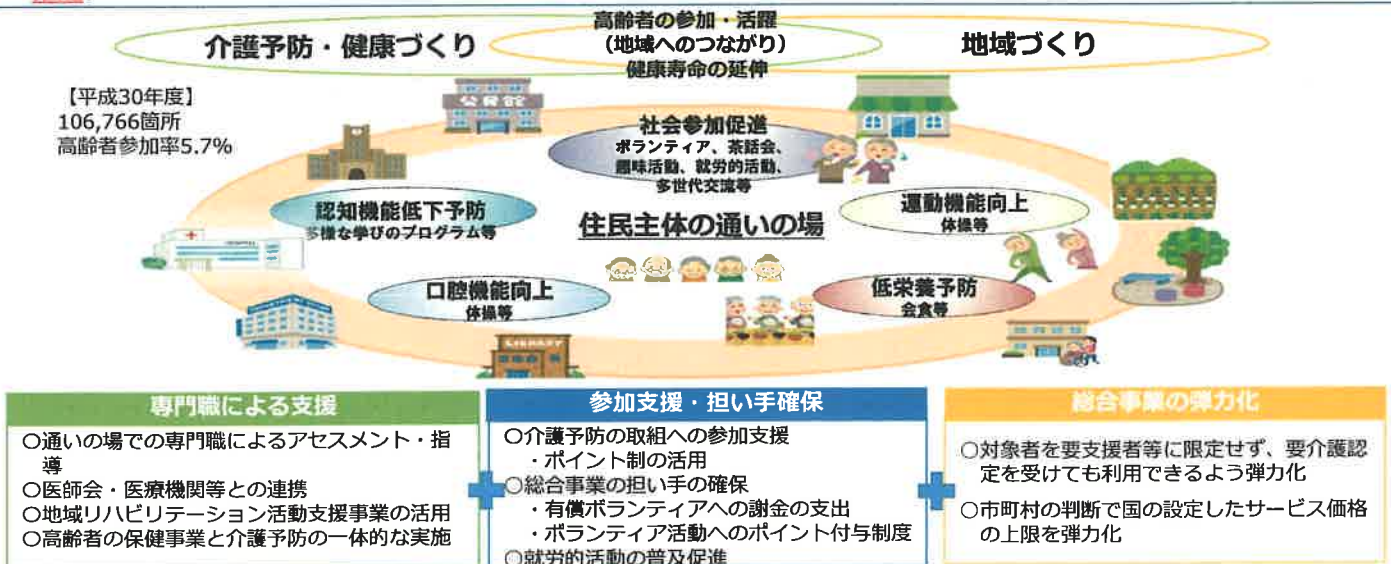


【参考】高齢者の居住の安定確保に関する法律（平成13年法律第26号）第7条第5項（抄）
都道府県知事は、第5条第1項の登録をしたときは、遅滞なく、その旨を、当該登録を受けたサービス付き高齢者向け住宅事業に係るサービス付き高齢者向け住宅の存する市町村の長に通知しなければならない。

※有料老人ホームに該当するサービス付き高齢者向け住宅については有料老人ホームの届出の適用除外となる。
（高齢者の居住の安定確保に関する法律第23条）

介護予防・地域づくりの推進～健康寿命の延伸～

- 2040年にはいわゆる団塊ジュニア世代が高齢者となり、高齢者人口がピークを迎える一方、現役世代が急激に減少。
- このような中で社会の活力を維持、向上させつつ「全世代型社会保障」を実現していくためには、高齢者をはじめとする意欲のある方々が社会で役割を持って活躍できるよう、多様な就労・社会参加ができる環境整備を進める必要がある。介護保険制度においても、**介護予防・健康づくりの取組を強化して健康寿命の延伸を図っていく**ことが必要。
- 介護予防は、高齢者本人へのアプローチに加えて、**地域づくり等本人を取り巻く環境へのアプローチ（役割の創出、社会参加の実現）**が重要。高齢者が地域で関わり・役割を持ちながら介護予防・健康づくりを進めていく「**住民主体の通いの場**」の取組等を推進。
- 介護保険制度においては、介護給付に加えて、市町村が実施する**総合事業**により、要支援者等に対して地域の実情に応じた多様なサービスを提供して、高齢者の介護予防・生活支援を推進。今後、高齢化の進展に対応し、**地域の実情に応じたよりきめ細かい対応**を行うとともに、**地域のつながり機能を強化**していくため、**総合事業をより効果的に推進**。



保険者機能強化推進交付金を抜本的に強化して市町村の取組を支援

基本指針について

第8期計画において記載を充実する事項(案)

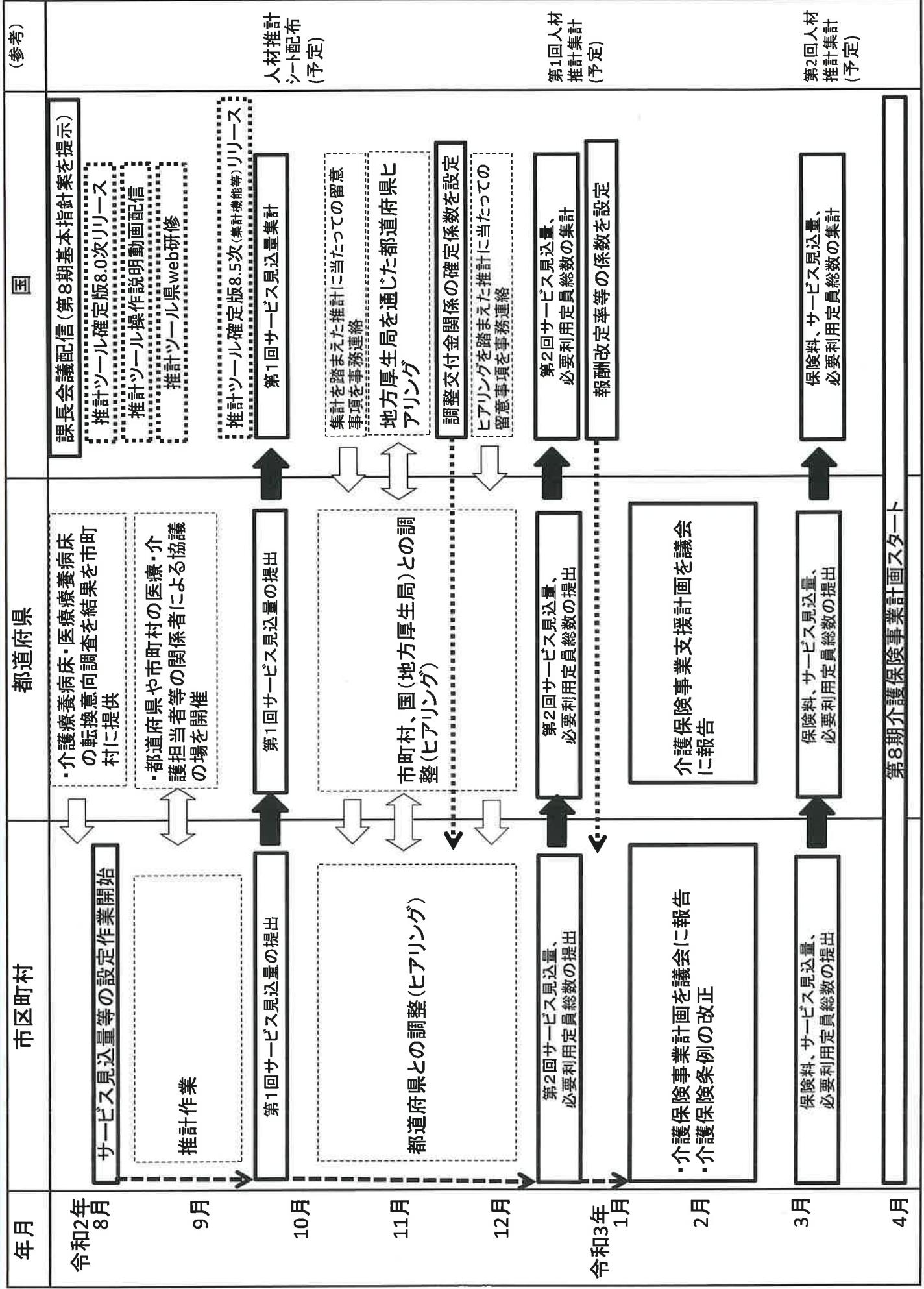
- 第8期の基本指針においては、介護保険制度の見直しに関する意見」を踏まえて、以下について記載を充実してはどうか。
 - 1 2025・2040年を見据えたサービス基盤、人的基盤の整備
 - 2025・2040年を見据え、地域ごとの推計人口等から導かれる介護需要等を踏まえて計画を策定
 - ※ 基盤整備を検討する際、介護離職ゼロの実現に向けたサービス基盤整備、地域医療構想との整合性（病床の機能分化及び連携に伴い生じるサービス必要量に関する整合性の確保）を踏まえる必要がある旨は第7期から記載。
 - ※ 指定介護療養型医療施設の設定期限（2023年度末）までに確実な転換等を行うための具体的な方策について記載。
 - ※ 第8期の保険料を見込むに当たっては直近（2020年4月サービス分以降）のデータを用いる必要がある。
 - 2 地域共生社会の実現
 - 地域共生社会の実現に向けた考え方や取組について記載
 - 3 介護予防・健康づくり施策の充実・推進（地域支援事業等の効果的な実施）
 - 一般介護予防事業の推進に関して「PDCAサイクルに沿った推進」、「専門職の関与」、「他の事業との連携」について記載
 - 高齢者の保健事業と介護予防の一体的実施について記載
 - 自立支援、介護予防・重度化防止に向けた取り組みの例示として就労的活動等について記載
 - 総合事業の対象者や単価の弾力化を踏まえて計画を策定
 - 保険者機能強化推進交付金等を活用した施策の充実・推進について記載
 - 在宅医療・介護連携の推進について、看取りや認知症への対応強化等の観点から記載
 - 要介護（支援）者に対するリハビリテーションの目標については国で示す指標を参考に計画に記載
 - PDCAサイクルに沿った推進にあたり、データの活用を進めることやそのための環境整備について記載
 - 4 有料老人ホームとサービス付き高齢者住宅に係る都道府県・市町村間の情報連携の強化
 - 住宅型有料老人ホーム及びサービス付き高齢者向け住宅の設置状況を記載
 - 整備に当たっては、有料老人ホーム及びサービス付き高齢者向け住宅の設置状況を勘案して計画を策定
 - 5 認知症施策推進大綱を踏まえた認知症施策の推進
 - 認知症施策推進大綱に沿って、認知症の人ができる限り地域のよい環境で自分らしく暮らし続けることができる社会の実現を目指すため、5つの柱に基づき記載。（普及啓発の取組やチームオレンジの設置及び「通いの場」の拡充等について記載。）
 - 教育等他の分野との連携に関する事項について記載
 - 6 地域包括ケアシステムを支える介護人材確保及び業務効率化の取組の強化
 - 介護職員に加え、介護分野で働く専門職を含めた介護人材の確保の必要性について記載
 - 介護現場における業務仕分けやロボット・ICTの活用、元気高齢者の参入による業務改善など、介護現場革新の具体的な方策を記載
 - 総合事業等の担い手確保に関する取組の例示としてボランティアポイント制度等について記載
 - 要介護認定を行う体制の計画的な整備を行う重要性について記載
 - 文書負担軽減に向けた具体的な取組を記載
 - 7 災害や感染症対策に係る体制整備
 - 近年の災害発生状況や、新型コロナウイルス感染症の流行を踏まえ、これらへの備えの重要性について記載

○ 今後のスケジュールについて

R2年度	制度見直し	令和3年度予算	介護保険事業計画	介護報酬改定		
6月	法案成立					
7月	<div style="border: 1px solid red; padding: 5px;"> 施行に向けた作業 ・政省令等の交付 ・施行通知の発出等 </div>	<div style="border: 1px solid blue; padding: 5px;"> 概算要求 (通年より一ヶ月程度後ろ倒し) </div>	<div style="border: 1px solid green; padding: 5px;"> 基本指針案の提示 </div>	<div style="border: 1px solid blue; padding: 5px;"> (秋頃) 具体的な 方向性議論 </div>		
8月						
9月						
10月		<div style="border: 1px solid blue; padding: 5px;"> 政府案閣議決定 </div>	<div style="border: 1px solid green; padding: 5px;"> ・介護保険事業計画の 議会報告 (都道府県・市町村) ・介護保険条例の改正 (市町村) </div>	<div style="border: 1px solid blue; padding: 5px;"> 基本的な考え方の整理 ・取りまとめ </div>		
11月						
12月						
1月				<div style="border: 1px solid blue; padding: 5px;"> 諮問・答申 </div>		
2月						
3月						
4月～	第8期介護保険事業計画 スタート					

第8期介護保険事業計画の作成に向けたスケジュール (R2.7.31)

参考資料3



南房総市第9期高齢者保健福祉計画・第8期介護保険事業計画策定スケジュール

		令和2年度										令和3年度		
		4月	5月	6月	7月	8月	9月	10月	11月	12月	1月	2月	3月	4月
○ 審議と答申	運営協議会						・運営協議会①(アンケート調査結果の提示等)	・運営協議会②(ヒアリング結果の報告・計画素案の提示)	・運営協議会③(パブコメ案の提示)	・運営協議会④(計画最終案の提示)				
○ 基礎資料作成等	庁内作業				・事業実績の評価及び次期計画の見込み(関係部署に依頼等)	 サービス見込量
○ 提案	住民参加等					
<div style="border: 1px solid black; padding: 10px; width: fit-content; margin: 0 auto;"> 第9期高齢者保健福祉計画・第8期介護保険事業計画スタート </div>														

南房総市の高齢者福祉を考えるためのアンケート調査結果について

1 アンケート調査の概要、回収率等

	アンケートの種類	対象者	配布数	有効回収数	回収率
(1)	介護予防・日常生活圏域ニーズ調査	要介護認定を受けていない65歳以上の市民 要支援1・2認定を受けている65歳以上の在宅生活者	2,800 2,798	2,186 2,053	78.1% 73.4%
(2)	在宅介護実態調査	要介護・要支援認定を受けている在宅生活者 ※2号被保険者を含む	1,200 1,195	812 738	67.7% 61.8%
(3)	介護サービス事業所調査	市内で介護サービス事業所を運営している法人	37 49	27 37	73.0% 75.5%
(4)	介護支援専門員調査	市内の居宅支援事業所に所属する介護支援専門員	59 —	51 67	86.4% —

※赤字は前回の数値

2 各種アンケート調査結果

(1) 介護予防・日常生活圏域ニーズ調査

●アンケート項目

- ・国や市が重点を置くべき施策について、「在宅介護サービスの充実」が高くなっている。

【参考】前回：「入所施設の整備」

- ・生活機能評価では元気高齢者の「運動機能低下」・「転倒リスク」・「閉じこもり」の該当者が前回調査より増加

●自由意見等

- ・外出支援・交通機関の整備、予防事業の充実、（低額な）入所施設の整備、老人が安心して集える場所の整備 等

(2) 在宅介護実態調査

●アンケート項目

- ・入所の申込、又は入所検討の理由では「家族が精神的・肉体的に疲れている」が増加
- ・介護を理由とする退職者の割合、働きながら介護の継続について「やや難しい」「かなり難しい」の割合が増加

●自由意見等

- ・交通手段の確保、老々介護への対応、介護者への支援、入所施設の整備 等

※(1)(2)共通事項（アンケート項目）

- ・介護保険料と介護サービスの整備のあり方では、「サービスの充実」が減少し、「現状維持」、「安い方がよい」が増加
- ・(1)の介護・介助が必要となった主な原因、(2)の現在抱えている傷病はいずれも「高齢による衰弱」が最も高くなっている。

(3) 介護サービス事業所調査

●施設整備等の方向性

アンケート調査時点では、「新設」の意向なし。

ヒアリング結果により検討する。

(4) 介護支援専門員調査

●地域に不足していると思われるサービス等

- ・短期入所生活介護、短期入所療養介護、通所リハビリテーション、訪問介護、訪問看護の順に高くなっている。医療系サービスの需要が増加、訪問介護事業所の減少。

【参考】前回：短期入所生活介護、通所リハビリテーション、短期入所療養介護の順