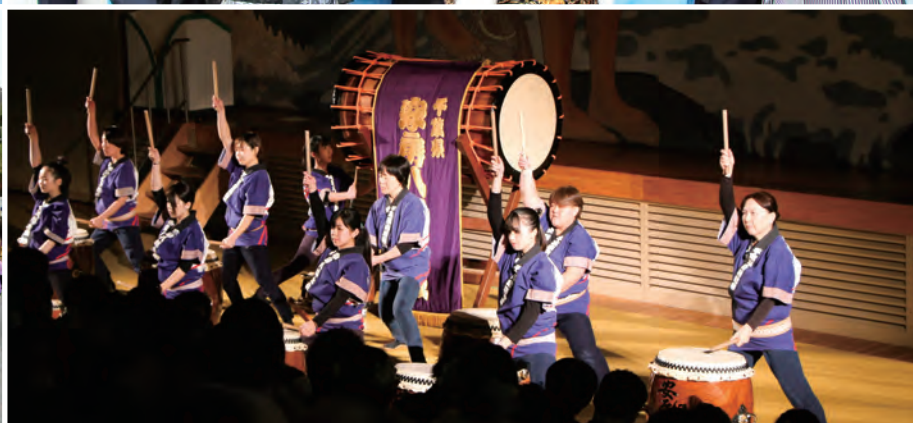


# 広報みなみぼうそう MINAMIBOSO

# 2

白浜フローラルホール  
No. 167



## 令和2年 南房総市成人式…2

復興支援(台風被害)に係るご案内…4 健康だより…6 あれこれ南房総…8 エコ☆ニュース…10 アメリカからきたシドニーです…11 消費生活相談窓口から…11 今月の掲示板…12 「ごみの自己搬入手数料」が改定されます…15 南房総市の民話…15 めっけたあ!!おらがの文化財…16

# 344人が成人式を迎え新たな一步を踏み出しました

1月12日(日)、白浜フローラルホールで令和2年南房総市成人式が行われました。今回の成人式の対象は男性165人、女性179人の計344人。華やかな振り袖やスーツに身を包んだ新成人が、再会した仲間と人生の門出を喜び合い、社会への新たな一步を踏み出しました。

成人式がはじまると、市内中学校吹奏楽部合同演奏や安房八幡太鼓の和太鼓演奏に会場は大盛り上がり。

記念式典では、石井市長をはじめ、たくさんの人からお祝いの言葉が送られました。

また、新成人代表として黒川桃羽さん、平野悠真さんが「新成人の誓い」を行い、二十歳になった決意と想い、お世話になった方々への感謝の気持ちを届けました。



本日は、私たちのために盛大な式典を開催していただき、誠にありがとうございます。また、市長をはじめ、ご来賓の皆様よりお祝いのお言葉を賜りまして、心より御礼申し上げます。

二十歳になった現在、私は神奈川県で一人暮らしをしながら大学に通っています。近年を振り返ってみると、特に強く印象に残っていることは、昨年台風15号と19号また10月の大雨による災害です。昨年の台風の時も私は神奈川県におり、千葉県に猛烈な台風が上陸して、甚大な被害をもたらしたことをメディアを通じて知りました。テレビで見る南房総は、甚大な被害を受け、子供のころから慣れ親しんだ町の風景が一変していました。

両親とも連絡が取れない状態が続き、家族の安否を心配しましたが、数日後やっと連絡が取れ、家族の元気な声を聞いた時はすごく安心しました。私は、すぐにでも家族の元へ帰りたいのですが、両親に「停電してい

るし、土砂崩れや倒木で危ないから来なくても大丈夫だよ」と言われ、あきらめざるを得ませんでした。何か両親や地元の人になりたいと強く思いましたが、どうすることもできず、そんな無力な自分に腹立たしきを感じました。

そんな時、友達に「台風の被害はどう？ 家族は大丈夫？ 何かできることがあれば言ってね」と優しく声をかけてもらい、とても心強くなりました。これまであたりまえのように過ごしている平穏な毎日が、いつなくなってもおかしくないんだなと痛感しました。

話は変わり、大変お恥ずかしい事ではありますが、私は昨日父とケンカをしてしまいました。晴れ舞台のはずなのに、きちんと仲直りもせずこの場に立っています。

私は何故、父はこんなに言ってくるんだろう。きちんと心から「ありがとう」も「ごめんなさい」も伝えていないと思っていました。ですが、それは私がただ一方的に思っているだけで、本当の意味では感謝の気持ちが届いていなかったんだと思います。父には本当に申し訳ない事をしてしまったなと強く思っています。叱ってくれるのは、愛情という事を受け止め、より一層感謝することを忘れずに過ごしていきたいと思えます。

そして、間違いなく言えることは、

20歳というこの時間まで大きな病気や怪我をすることなく、こんなにたくさん笑え幸せな毎日を過ごしているのは父と母のおかげです。

私は幼少期の頃からわがままな女の子で、それは今でも変わらず、周りの友達にも甘えてわがままを言ってしまう部分があります。それを友人達には不快に思うかもしれませんが、それはあなたたちが大好きだからしてしまうことを忘れないでいて欲しいです。何が起ころうとも、私はあなたたちの味方であるという自信があります。ですから、これからもどうか側にいてください。

父と母にも、これから先もつと迷惑をかけてしまうかもしれませんが、ですが、どうか受け止め、心からきれいな女性になれるまで近くで見守ってください。産んでくれ、今までたくさんの充分すぎる愛を注いでくれて、ありがとうございます。

そして、私のこれまでの人生にかかわってくださった先生方、地域の方々、本当にありがとうございます。

長くなりましたが、お世話になった南房総市に少しでも恩返しのできたらいいなと思っております。

つたない言葉ではありますが、以上をもちまして新成人の誓いとさせていただきます。



本日は、成人を迎えた私たちのために、このように盛大ですばらしい式典を開催していただき、まことにありがとうございます。お祝いの言葉をいただきました石井裕市長をはじめ、多数のご来賓の方々に御臨席いただき、新成人を代表して心より御礼申し上げます。

また、私たちがこの日を迎えることができるまでに成長することができたのは、どんな時でも温かく見守り、支え、そして導いてくれた家族や学校の先生、地域の方々の存在があつてのことだということは言うまでもありません。新成人一同、改めて感謝の思いを強く感じています。

さて、私たちは「二十歳」という大きな節目を迎えました。社会に出て働いている人、学生として勉強中の人、将来に悩んでいる人とさまざまですが、皆が自分の夢や目標に向かって励んで

いることと思います。私はというと、看護大学に通い看護師を目指して勉強に励んでおり、現在もこの南房総市の実家で生活しています。生まれてから二十年間ずっと南房総市で過ごしている私にとって、この南房総市への溢れんばかりの「地元愛」は人一倍強いものであると、そう思つて生活して来ました。しかし、そんな自分の「地元愛」というものが、いかに小さなものであつたかを気付かされる出来事が起きました。

それは、昨年9月9日に千葉県を襲つた台風15号によるものです。関東地方に上陸したものとしては観測史上最強クラスのこの台風は、ここ南房総市にも甚大な被害をもたらしました。多くの方がこの災害を経験し、大変辛い思いをされていることと思います。私の家は停電と断水による被害だけでしたが、今までにないほど辛く困難な体験でした。私はそんな状況を嘆き、ただ復旧するのを待つばかりでした。そんな中で災害復興に尽力してくれている方々がたくさんいました。誰よりも早く自ら復興チームを発足しボランティアを行う方々、遠方からでも支援物資を届けに来てくださる方々、さら

には被災者であるにも関わらず、被害の大きい他の地域のために行動する方々もいました。そんな方々の存在を知り、私は「真の地元愛」とはなんたるかを目の当たりにするとともに、私たちが目指すべき成人とは、まさにこの方々のように、他人のために行動することが出来る者なのだということに気づかされました。

自らの利得を求めず、他人のために行動するということは簡単なことではありません。しかし、幸いなことに、この南房総市には、そのような温かい思いを持った先輩方が大勢いらつしゃいます。そんな先輩方の志を受け継ぎ、そして次の世代へと繋げていけるような成人を私たちは目指していきます。

今はまだまだ未熟な私たちではございますが、どうかこれからも温かい目でご指導、ご鞭撻をいただきますようお願い申し上げます。

最後となりますが、今まで私たちが育て、導いてくださった全ての方々への感謝の気持ちと、この南房総市で生まれ育った誇りを心に刻み、これから人生を歩んでいくことを誓つて、新成人代表の挨拶とさせていただきます。

覚えていますか？

## 生まれた年のこと

平成11(1999)年の主なできごと

国内では

- ▼富本銭が発掘される
  - ▼西武の松坂大輔投手がプロ初勝利
  - ▼石原慎太郎が東京都知事に当選
  - ▼武蔵丸が第67代横綱に昇進
  - ▼GLAYが幕張メッセで20万人ライブ開催
  - ▼東海村JCO臨界事故発生
  - ▼人気アニメ「ワンピース」放送開始
  - ▼コンピュータの2000年問題
  - ▼「プレイステーション2」が発売
  - ▼流行語大賞に「雑草魂」「ブッチホン」「リベンジ」が選ばれる
- 市内では
- ▼鄙の里交流センターがオープン
  - ▼三芳中学校50周年
  - ▼和田中学校剣道場「青潮館」が完成
  - ▼白浜町保健福祉センター「はまゆう」がオープン
  - ▼千倉町立図書館がオープン
  - ▼千倉橋開通
  - ▼道の駅「とみうら枇杷倶楽部」が道の駅グランプリで最優秀賞
  - ▼富津館山道の富津竹岡IC(鋸南富山IC間が開通)
  - ▼丸山町保健福祉センター(現子育て支援センターほのぼの)がオープン

## 被災家屋の「公費撤去」制度のご案内

被災した家屋の所有者の申請に基づき、市が所有者に代わって被災家屋などの解体・撤去を行います。対象となる可能性がある人にはすでに通知を送りしております。

### 対象(次の条件を全てを満たすもの)

- ① 災証明書で「全壊」「大規模半壊」「半壊」の判定を受けた住家(10月25日の大雨の場合は「全壊」のみ)
  - ② 個人が所有する住宅(被災当時居住のため使用していたもの)
  - ※賃貸物件・事業用資産は対象外
  - ③ 家屋をすべて解体・撤去するもの(リフォームや一部解体は対象外)
- ※生活実態などにより制度を受けられない場合もあります。

### 必要書類

- ① 来庁者の身分証明書
  - ② 印鑑(実印)
  - ③ 家屋所有者の印鑑登録証明書
  - ④ 災証明書
  - ⑤ 登記事項(建物)全部事項証明書
  - ⑥ 建物配置図
  - ⑦ 被災状況写真
- ※代理人の場合は委任状が必要です。

※家屋所有者がお亡くなりになっている場合は、相続人全員の同意書(実印と印鑑証明)が必要になる場合があります。他にも抵当権などの権利が存在する場合も関係権利者の同意(実印と印鑑証明)が必要になります。

### 受付方法

窓口でお待たせしないように受付は予約制とします。申請される方は、事前にご連絡ください。

※予約時間は午前9時から午後4時までの1時間単位となります。

### 注意事項

被災家屋の解体費・運搬費・処分費部分が制度の対象となります。それ以外に発生する家財・家庭ごみの処分費や浄化槽の撤去費、電気・電話、ガスや水道などのライフラインの解約手続きなどは自己負担となります。

住宅の応急修理の補助を受けた人は対象外となります。

すでに解体・撤去を済ませてしまった方については、解体・撤去費用の償還制度があります。

### 申問

復興支援課 ☎33-1103

## 被災した人の国民健康保険・後期高齢者医療一部負担金の免除期間を延長します

台風第15号、台風第19号および10月25日の大雨で、住家が全半壊などとなった被災者の国民健康保険・後期高齢者医療一部負担金について、医療機関などの窓口で申告することで、医療保険の窓口負担が免除されます。免除期間は、当初、令和2年1月31日までの診療分となっていました。令和2年3月31日まで延長されました。

### 対象となる基準

住家(生活の拠点として実際居住している家屋)が全壊・大規模半壊・半壊・床上浸水の被害を受けた人。

※主たる生計維持者が死亡、1か月以上の治療を有する重篤な傷病を負った、行方不明、事業を廃止または休止、失職し、現在収入がない場合も対象となります。

### 対象となる診療

令和元年9月9日以降で右の基準に該当した日から、令和2年3月31日までの診療などについて支払った一部負担金(医療機関や薬局で保険証をお使いになった際の自己負担分)

※あんま・はり・きゅう、マッサージ、整骨院などの施術料、補装具(コルセットなど)、入院時食事療養費、入院時生活療養費、保険適用外の診療は対象外です。

### その他

該当する被災者が、被災された日以降に医療機関などの窓口で免除の申立てをせず一部負担金を支払った場合は、申請を行うことにより支払った額の還付を受けることができます。保険年金課、朝夷行政センターまたは各地域センターで手続きをお願いします。

※後期高齢者医療についても、還付申請受付を開始しました。

保険年金課 ☎33-1060



## 復興支援(台風被害)に係るご案内

受付窓口開設日時(開設時間9:00～16:00)

日	月	火	水	木	金	土
2/16 休	2/17 休	2/18 千倉	2/19 休	2/20 千倉	2/21 休	2/22 休
2/23 休	2/24 休	2/25 富浦	2/26 休	2/27 富浦	2/28 富浦	2/29 休
3/1 休	3/2 千倉	3/3 千倉	3/4 休	3/5 千倉	3/6 千倉	3/7 休
3/8 休	3/9 富浦	3/10 富浦	3/11 休	3/12 富浦	3/13 富浦	3/14 休
3/15 休	3/16 千倉	3/17 千倉	3/18 休	3/19 千倉	3/20 休	3/21 休

申問 復興支援課 ☎33-11103

2月16日以降の受付窓口を、次のとおり開設します。3月22日以降の窓口開設は、決まり次第、広報紙、ホームページ、防災無線および安全安心メールなどにより周知します。

○富浦 市役所本庁別館1  
○千倉 千倉保健センター

## 復興支援に係る 受付窓口の開設予定

## 台風第15号などで被災した人の 介護保険料等減免申請を受け付けます

台風第15号、台風第19号および10月25日の大雨で住家の全半壊などにより下記表の減免基準に該当する人は、介護保険料や介護サービス利用料などの減免を受けることができます。

また、減免の対象となった人が既に介護サービス事業所などへサービス利用料を支払っている場合、申請により還付を受けることもできます。

**対象となる介護保険料および介護サービス利用料**

令和元年度分の保険料で、令和元年9月9日から令和2年3月31日までの間に普通徴収の納期限が設定されている保険料または同期間に特別徴収(年金天引き)される保険料

**介護サービス利用料**

令和元年9月9日以降、下記表の基準に該当した日から令和2年3月31日までの介護サービス事業所などに支払ったサービス利用料

※食費、居住費などの実費分は対象外です。

※既に高額介護(予防)サービス費の支給を受けている場合の還付額は、高額介護(予防)サービス費を控除した額になります。

※免除期間は、当初、令和2年1月31日までの介護サービス提供分となっていました。令和2年3月31日まで延長されました。

申請に必要なもの

- ① 介護保険被保険者証
- ② 保険料等減免申請書(ホームページもしくは市役所窓口にあります)
- ③ 被災証明書(写し可)
- ④ 振込口座のわかるもの(写し可)
- ⑤ 本人確認ができるもの(運転免許証など)
- ⑥ 認め印

介護サービス利用料の還付がある場合は⑦⑧の書類が必要です。

- ⑦ 介護サービス利用者負担額還付申請書
- ⑧ 介護サービス事業所などが発行した領収書(原本)

※領収書がない場合は、介護サービス事業所などに再発行してもらってください。

⑨ その他、基準に該当することを証明する書類(離職証明書など)

### 申請の受付場所

健康支援課、市民課、朝夷行政センターおよび各地域センター

健康支援課 ☎36-1152

### 減免対象となる基準および保険料減免割合(介護サービス利用料は全額免除)

減免基準	減免割合
住家(生活の拠点として実際居住している家屋)が全壊	全部
住家(生活の拠点として実際居住している家屋)が大規模半壊、半壊	2分の1
住家(生活の拠点として実際居住している家屋)が床上浸水	2分の1以内で市が決定する割合
主たる生計維持者が死亡、障害者となった、1か月以上の治療を有する重篤な傷病を負った、または行方不明となった	全部
主たる生計維持者の事業を廃止または休止、失職し、現在収入がない	損失金額および所得金額などにより異なります

# おやこの防災

## ～いざという時役立つ食品ストック～

健康だより

問 健康支援課 ☎ 36-1152

台風や大雨、地震などの自然災害に備えて食品備蓄をしておきましょう。最低3日分、できれば7日分用意し、小さなお子さんやアレルギーを持つ子は2週間分の用意が望ましいです。

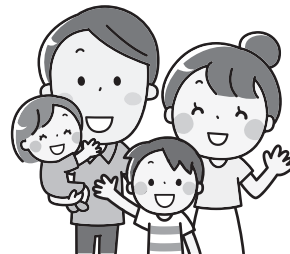
- ①食べなれたものにする
- ②栄養バランスを考える



冷蔵庫

常備野菜

長期保存食

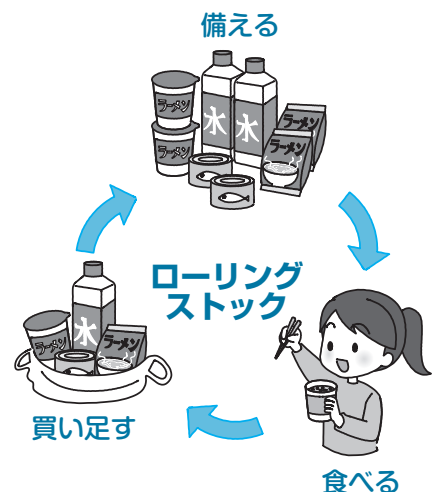


× 3日分

備蓄の目安＝家族の人数×最低3日分

### ローリングストックで備えておきましょう

「ローリングストック」とは、普段の食品を多めに買い置きしておき、使った分だけ新しく買い足しておくことで、常に一定の食料を家に備蓄しておく方法です。普段から使って補充することで、賞味期限切れを防ぎ、災害時でも食べなれたものを食べることができます。



### 非常持ち出し品リスト

避難するときにまず最初に持ち出すものです。

- リュックサックなどに入れて保管します(1人につき1つ)
- 必要なものを動きやすい量だけ準備します。(妊婦さんの場合はおよそ5kgまで。無理のないようにしましょう。)

- 非常食品**：飲料水、粉ミルク・紙コップ、あめ・チョコレート、栄養補助食品(※ゼリー状なら歯がなくても食べられ、水分補給もできるのでおすすめです)、そのまま食べられる缶詰など最低3食分
- 貴重品**：母子健康手帳、運転免許証、保険証、持病薬やお薬手帳、通帳、印鑑、現金(小銭)
- 避難用具**：懐中電灯、携帯ラジオ、予備の乾電池、ヘルメット・防災頭巾、携帯充電器
- 生活用品**：厚手の手袋、毛布、缶切り、ライター・マッチ、ナイフ、ビニール袋、スプーン・フォーク、歯ブラシ
- 衛生用品**：絆創膏、持病薬やお薬手帳、紙おむつ、おしりふき、生理用品
- 衣料品**：下着、靴下、長袖、長ズボン、雨具、防寒具
- その他**：子どものお気に入りのおもちゃや毛布があると、お子さんの不安が和らぎます。



## いつもの食事を非常食に～非常時にいつもの味だと安心して食べられます～

### 水

飲料水として、1人当たり1日3リットルの水が必要です。飲料用以外にも生活用水も必要になります。お風呂に水をはっておく、ポリタンクに水道水を入れておくなどして準備しましょう。



### ミルクや離乳食を食べているお子さん

実際に被災して初めて食べるとなると、食べられなかったり、アレルギーを含んでいたりして、特に小さなお子さんは食べられないことがあります。試食して好みのものを備蓄しましょう。

- 粉ミルク
- 使い捨てスプーン
- 好物の食品、飲み物
- 哺乳瓶
- 多めの軟水
- 紙コップ
- レトルトなどの離乳食

(乳児でも紙コップでミルクを飲ませることができます。)



○不足しがちなたんぱく質・ビタミン・ミネラル・食物繊維などを摂取できるようバランス良く備えましょう。

### 主食

- 精米、小麦粉
- レトルトのおかゆ
- パスタ、そうめんなどの乾麺
- パン缶や長期保存できるパン



固くて食べにくい場合はお湯を加えて柔らかくすれば食べやすくなります。

### 主菜

- レトルト食品
- 肉、魚、大豆缶詰
- 魚肉ソーセージ
- 高野豆腐、お麩
- 豆乳



### 副菜・菓子など

- レトルトスープやシチュールー
- 野菜や果物の缶詰やジュース
- バナナなどの日持ちする果物
- ジャがいも、たまねぎなどの常備野菜
- かつお節、わかめ、のり、ひじき、切り干し大根、しいたけなどの乾物
- 菓子(あめ、チョコレート、ゼリー)



## パッククッキング(ポリ袋調理法)のすすめ

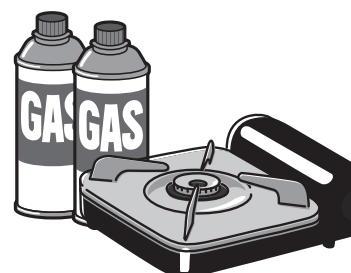
被災後でも温かい料理を提供できる調理法です。

### 【準備するもの】

食材、水、調味料、半透明の高密度ポリ袋(厚さ0.01mm以上)カセットコンロとカセットガスボンベ(1人/1週間分:ボンベ6本程度必要です)、鍋(直径30cm以上、深さ10~12cm位がよい)、キッチンハサミ

### 【方法】

- ① 食材を切る。
- ② ポリ袋に食材と調味料を入れる。
- ③ 袋の空気を抜いて一番上の方で口を固く結ぶ。
- ④ 沸騰した鍋に入れて加熱する。
- ⑤ 鍋からポリ袋を取り出して火を止める。
- ⑥ ポリ袋を器に入れ結び目を切り、そのまま盛り付けて完成。



封を切ってそのまま盛れば、お皿も汚れません。





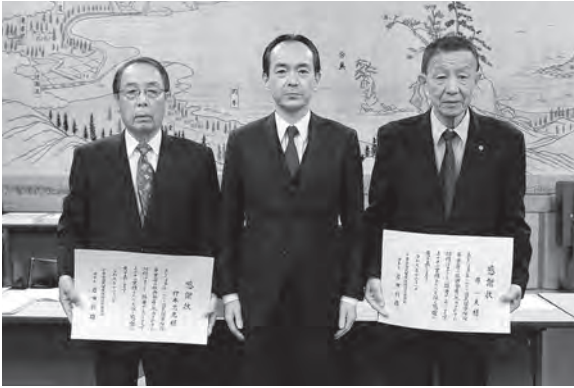
## あれこれ南房総

こんなことがありました。

### 千葉県国民健康保険等 功労者表彰

1月23日(木)、令和元年度千葉県国民健康保険等功労者表彰が行われ、南房総市国民健康保険運営協議会委員の押本忠光さん(白浜地区)と原一夫さん(富山地区)に感謝状が贈呈されました。

共に国民健康保険運営協議会委員に就任後、生活習慣病の予防を図り、健康でいきいきと暮らせる制度の導入に大きく貢献しました。



左から押本さん、石井市長、原さん

### 林智宏さん(白浜地区)が 藍綬褒章を受章

12月17日(火)、林智宏さんが秋の褒章で、藍綬褒章を受章されました。

林さんの受章は、平成4年7月から現在に至るまで自然公園指導員として、南房総国定公園の自然保護や環境保全活動を行うなど、約27年間にわたって公共の利益にご尽力されたことによるものです。

「この度、思いがけず藍綬褒章を受章することができ、身に余る光栄と思っております。今後ともこの榮譽に恥じることはないよう一層精進してまいります」と受章の喜びを語ってくださいました。

永年にわたる功績に敬意を表するとともに、ますますのご活躍をお祈りいたします。



林夫妻と小泉環境大臣

### 南房総市観光大使委嘱式

### 観光大使に加藤貴之さん (北海道日本ハムファイターズ)を委嘱



委嘱状を手にする加藤さんと石井市長

1月6日(月)、5人目の観光大使として、加藤貴之さん(北海道日本ハムファイターズ)を委嘱しました。

委嘱式で加藤さんは「地域のために自分のできる限りのことをやっていきたい。活躍して、市のために頑張りたい」と抱負を語ってくれました。

### 加藤貴之さんのプロフィール

- ・白浜小学校2年生から野球を始める。
- ・拓大紅陵高校2年生時には、夏の千葉県県予選決勝で先発を任される。
- ・かずさマジック所属時、2014仁川アジア大会に日本代表として出場。

・2015年ドラフト会議で北海道日本ハムファイターズから2位指名を受け、南房総市唯一のプロ野球選手に。プロ生活4年目の2019年シーズンも先発、中継ぎと活躍し、球団に貢献した。

### 自衛官募集相談員委嘱式

### 富山地区の小芝さんを委嘱

自衛官の募集にあたり、地域における協力体制の環境づくりや入隊希望者の紹介、激励、問題解決の援助など幅広く支援を行う自衛官募集相談員に、小芝寛海さんが新たに委嘱されました。

12月16日(月)の委嘱式では、石井市長、河井自衛隊千葉地方協力本部長より委嘱状が交付されました。



左から石井市長、小芝さん、河井本部長



『社会を明るくする運動』

千葉県作文コンテスト

## 県最高賞の知事賞に

神澤ほのみさん

(三芳中3年)

法務省の第69回『社会を明るくする運動』の千葉県作文コンテストで、神澤ほのみさん(三芳中3年)の「たくさんの愛情」が中学生の部で県最高賞の知事賞に入賞しました。

同コンテストは犯罪のない地域社会づくりをテーマに毎年実施され、県内から小学生8614点、中学生1万1670点の計2万284点の応募があり、南房総市からは413点の応募がありました。

なお、神澤ほのみさんの受賞作品は、次のとおりです。



知事賞に輝いた神澤ほのみさん

## 「たくさんの愛情」

最近、親から虐待をうけ小さな子どもが亡くなってしまおうというニュースを多く見ます。親が赤ちゃんを三日間放置していたり、子どもにひどい言葉を言ったりとその内容は悲しくなるものばかりです。テレビ画面に、「虐待」や「死亡」などの文字が映るたび、胸が痛くなります。

私はこのようなニュースを見るたび、悲しみとともに怒りの気持ちの奥からにじみでてきます。なぜ自分の子どもにひどい事をするんだ、なぜ自分の子どもにこんなひどい事ができるのか、と。そして虐待をうけていた子どもたちは、どれだけ悲しみ、苦しみ、恐怖を味わってきたか。こんなことを考えてしまっています。

私は虐待について考えた時、以前聞いた話を思い出しました。それは、職場体験で一緒に仕事を教えてくださった方々の話です。

昨年十一月に私は地域の子どもの園に職場体験に行きました。私が行った子ども園の子どもたちはみんな元気で明るく、見ているだけで自分も元気をもらえるような子たちでした。私に仕事を教えてくださった方は女性の方で、一度は仕事を終えたもののやはり子どもが好きなので、子ども園で今も働いているという方でした。とても明るく、とまどっている私にも優しく声をかけてくれるような方でした。

その方は、子どもたちがお昼寝をしながら私と二人で仕事をしている時に、こ

んな話をしてくれました。

「親が愛情たっぷり育てた子は、素直でいい子に育ちます。だけど、暴力や暴言、ひどい態度をとってしまうと、その子も周りにひどい言葉を言ってしまうようになります。」

このような話を聞き、とても心に響きました。自分の子どもへの愛情のかけ方や育て方によってその子どもの性格も変わってしまうということに、まだ親になつていない私でもなぜか責任感を感じました。

また、私にこんな言葉をかけてくださいました。

「ほのみさんは、子どものころたくさんの愛情をかけてもらって育つたこと、わかりますよ。」

この言葉を聞いて、私は子どもの頃の出来事を一気に思い出しました。そして嬉しさがこみあげてきたのです。

思い返せば、私は子どもの頃に色々な場所につれていってもらったり、たくさんの絵本を読んでもらったりと、たくさんの経験をさせてもらいました。たくさん怒られたり、しかられたりした思い出もあります。その全ての思い出が、今の私に繋がっていると考えると温かい気持ちになりました。

子ども園で聞いたこの話から、小さな頃の思い出やその時の親の愛情のかけ方はとても大切なものだと感じました。小さな頃に感じ取ってきたものは、大人になつていく過程のどこかで必ずその人に影響していくのだと思いました。

たくさんの温かい愛情をもらいながら育つてきた人たちはたくさんいると思

ます。その反面、ニュースでもあるように虐待されている子どもや暴言を言われている子どももたくさんいます。今もどこかで苦しんでいるかもしれない。そんな子どもたちを少なくしていくには、いづれ親になる私たちがしっかりと考えていくことが大切だと思います。

私は職場体験で話を聞くなかで、一つ自分で決めたことがあります。それは、将来子どもたちのためになる仕事につくということです。私は小さい頃からとても好きなものがあります。それは絵本です。絵本は私に夢や希望、悲しさや儂さを教えてくれました。また、絵本を見ると母の顔や父の顔も思い出します。私は、そんな絵本などを通じて子どもにも希望を与えられるような存在になりたいです。

虐待はとても悲しいものです。生きていくことに、希望をもっている子どもたちを傷つけ、苦しめてしまいます。そんな子どもを一人でも少なくできるように、私たちの世代の一人一人が考えていくべきだと思います。愛情をたっぷり注いで、楽しさ、面白さ、悔しさ、嬉しさ、たくさんの事を教えていくことでその人の心のなかにかけがえのないものとして一生残っていくと思います。そして、輝く人生を送っていけると思っています。

私もこれからの人生で、自分の母や父に感謝をし恩返しができるようにしていきたいです。そして、もし親となつたら自分の子どもにたくさんの愛情を注ぎ、夢を与えられるような人になつていきます。

未来に大きな希望を持てる子どもが、一人でも多くなりますように。

## 食べられるのに捨てられる!? みんなで「食品ロス」を減らそう!!

◎「食品ロス」とは、買い過ぎ・期限切れ・食べ残し・過剰な除去(野菜の皮など)により、本来、食べられたはずなのに捨てられてしまう食品のことを言います。

日本では、年間2,759万トン(\*)の食品廃棄物等が出されています。このうち、まだ食べられるのに廃棄される食品、いわゆる「食品ロス」は643万トン(\*)。これは、世界中で飢餓に苦しむ人々に向けた世界の食糧援助量(平成29年で年間約380万トン)の1.7倍に相当します。

また、食品ロスを国民1人あたりに換算すると"お茶碗約1杯分(約139g)の食べもの"が毎日捨てられていることになるのです。「もったいない」と思いませんか?

大切な資源の有効活用や環境負荷への配慮から、食品ロスを減らすことが必要です。

※農林水産省及び環境省「平成28年度推計」

家庭の中でもう一度「食の大切さ」を意識して、「食品ロス」を減らし、地球にも家計にも優しい生活をしましょう。



### 食品ロスを減らすためにできることは?

食べものを「買すぎない」「作りすぎない」「食べ切る」工夫を

#### お買い物編

- 1 買い物前に、食材をチェック**  
買い物前に、冷蔵庫や食品庫にある食材を確認する。  
★メモ書きや携帯・スマホで撮影し、買い物時の参考にする。
- 2 必要な分だけ買う**  
使う分・食べられる量だけ買う  
★まとめ買いを避け、必要な分だけ買って食べる
- 3 期限表示を知って、賢く買う**  
利用予定と照らして、期限表示を確認する  
★直ぐ使う食品は棚の手前から取る。

#### ご家庭編

- 1 適切に保存する**  
★食品に記載された保存方法に従って保存する。  
★野菜は冷凍・乾燥など下処理し、ストックする。
- 2 食材を上手に使い切る**  
★残っている食材から使う  
★作りすぎて残った料理はリメイクレシピなどで工夫する。
- 3 食べきれぬ量を作る**  
★体調や健康、家族の予定も配慮する。

### 建設廃材などの産業廃棄物を、私有地に投棄する事件が発生しています

犯人が見つからない場合は、土地の所有者や管理者が廃棄物を処分しなくてはなりません。投棄者は、管理が不十分な土地を狙っています。フェンスやロープを張るなどし、侵入できないようにするとともに、草刈りや枝払いをし、適切に管理して不法投棄から守りましょう。

産廃の不法投棄を見かけたら(通報先)

千葉県産廃110番 ☎043-223-3801(24時間・年中受付)  
館山警察署 ☎23-0110





## アメリカからきた シドニーです… ⑥

南房総市国際交流員

文・訳 シドニー・デボア



### バレンタインデーの祝い方

日本の若者にとって、バレンタインデーはとてもロマンチックなイベントですね。アメリカに住んでいた頃の私は、「義理チョコ」とか「本命チョコ」という言葉を聞いてすごくびっくりしました。「わー、なんというメルヘンな祝い方だ」と思いました。

アメリカの学校で祝う方法は少し違います。小学生と中学生は「バレンタインポストボックス」というものを作ります。空っぽのティッシュの箱などを飾りつけをして、可愛いポストの形にします。皆の分を教室に飾ります。そして、バレンタインデーに皆のポストに「バレンタイン」を入れます。「バレンタイン」というのは、手作りのお菓子ではなく、メッセージの書いてあるカードのことです。ロリポップみたいな小さなキャンディーもついていることが多いです。こうすると、恋愛の感情というよりも友情がメインです。

高校生になると、バレンタインポストボックスではなくカーネーションデリバリーをする学校が多いです。バレンタインデーの前に、生徒会に申込書を出して、当日に友達や好きな人にカーネーションを届けてくれます。授業中にも届けますので、とても面白いです。こんなふうに好きな人に告白する人もいます。アメリカと日本では祝い方が違いますが、バレンタインデーは楽しいですね！

### Celebrating Valentine's Day

Valentine's Day is a very romantic holiday to young Japanese, isn't it? When I lived in America, hearing about things like "obligation chocolate" and "feelings chocolate" was very surprising to me. "Wow, they celebrate like this is a fairytale or something," I thought.

The way we celebrate in American schools is a little different. Elementary and middle schoolers make an item called a "Valentine's mailbox." They decorate something like an empty tissue box and make it into a cute postbox shape. Everyone puts their mailboxes around the classroom. Then, on Valentine's Day, everyone puts valentines in the boxes. These valentines are cards with messages written on them instead of handmade sweets. Usually they come with a small candy, like a lollipop. More than romantic feelings, friendship is the main focus.

When you become a high schooler, instead of Valentine's mailboxes, many schools do carnation delivery. Before Valentine's Day, you send in a form to the student council, and on the day of they'll deliver carnations to your friends or the person you like. They often do it during class, so it's really funny. Some people even confess to their crush like this. Though America and Japan celebrate it different ways, Valentine's Day is fun, huh?

## 消費相談窓口から ⑧

### 悪質商法事業者への対応法

消費者相談窓口へ寄せられるご相談の多くは「契約」に関するものですが、その内容を検討してみると「そもそも契約は成立していないので請求は無視した方がよい」と考えられるものから、「契約関係が生じているように見えるが、それが有効なものなのかどうか問題がある」というものまでさまざまです。

法律には、契約がどのようなときに成立するか(成立しないか)についてのルールが定められているほか、成立したようにみえる契約であっても大きな思い違いなどを理由に契約を「取り消す」ことができる規定、さらには、約束どおりにすすまない契約を「解除」することができるとする規定などが書かれています。

契約にかかわる苦情を業者特に悪質事業者に対して伝える場合には、このような契約についてのルール(「不成立」「取り消し」「解除」の違いなど)を理解しておくことが大切で、これをあいまいにしたまま手紙など

送ってしまったと、相手方のペースにまきこまれてしまうことにもなりかねません。

業者の請求に納得できない場合には、「相手業者に何をどのように伝えるべきなのか」について、信頼できる相談機関にご相談されるようおすすめいたします。

#### 消費生活相談窓口

市消費生活相談 ☎ 33-4300

10:30 ~ 15:30

\* 来所による相談を週2回、受け付けています。  
詳しくは、広報お知らせ版をご覧ください。

申問 商工課 ☎ 33-1092

県消費者センター ☎ 047-434-0999

9:00 ~ 16:30

\* 日曜・祝祭日を除く。

**健康** 申込不要・どの会場でも利用可能  
総合検診後の健康相談を実施します

総合検診後の健康相談を下記の日程で実施します。  
検査結果の気になる数値をそのままにせず、ご自身の健康について考えてみませんか。

総合検診を受診していない人も相談できます。健康相談の場としてお気軽にご利用ください。

相談は申込不要で、どの会場でもご利用できます。都合のよい日にお越しください。

**内容**／保健師および管理栄養士による個別相談

**持ち物**／総合検診結果通知表(総合検診受診者)、健康手帳(お持ちの方)

**問** 健康支援課 ☎36-1152

とき	場所
2月28日(金)	和田地域福祉センター やすらぎ
3月9日(月)	13:30 ～ 16:00
3月11日(水)	
3月13日(金)	丸山公民館
	三芳保健福祉センター

**介護** 募集期間 2月17日～3月16日  
介護職員実務者研修受講者募集

働きながら受講しやすい通信制の「実務者養成研修講座」を開催します。(演習11日間は要通学)

**とき**／4月18日(土)～10月24日(土)

**ところ**／医療法人社団慶勝会管理部2階研修室  
(館山市沼1599番地1)

**定員**／24人

**募集期間**／2月17日(月)～3月16日(月)

**受講料**／初任者研修修了者の場合135,000円(320時間)

**問** 医療法人社団慶勝会 実務者研修担当  
☎25-7300



## 今月の掲示板

**健康** ～1人でも多くの命を救うために～  
骨髄移植ドナー支援事業を開始します

骨髄・末梢血幹細胞の移植は、白血病などの治療が困難な血液疾患に対する有効な治療方法です。

全国で毎年2,000人以上の患者さんが移植を必要としていますが、骨髄などを提供するには一定期間の通院や入院が必要とされるため、仕事を休むことが困難で骨髄などの提供を断念する場合があります。

骨髄などの移植やドナー(骨髄等提供者)登録の推進のために、ドナーと、ドナーが勤務する事業所に助成金を交付します。

**対象となるドナーおよび助成金**

日本骨髄バンクにドナー登録し、平成31年4月1日以降に骨髄などの提供が完了し、これを証明する書類の交付を受けた人

骨髄等の提供のための入院や通院の日数  
×20,000円(上限140,000円)

**対象となる事業所および助成金**

ドナーが勤務する国内の事業所(国および地方公共団体、独立行政法人、地方独立行政法人を除く。)

助成対象ドナーに与えた特別休暇の日数  
×10,000円(上限70,000円)

**申請期限**

骨髄などの提供を完了した日の翌日から1年以内

**問** 健康支援課(申請について)

☎36-1152

(公財)日本骨髄バンク(骨髄バンクについて)

☎03-5280-1789

### 住まいの相談【要予約】

住まいの耐震性、新築やリフォームなど住宅全般の相談。(予約受付は開催日の2日前まで。事前予約がない場合は開催中止)

**とき**／3月5日(木) 13:00～16:00

**ところ**／三芳農村環境改善センター

**問** 建設課 ☎33-1101

有料広告

ヤマノウチ 館山 斎場

24時間 365日  
迅速な対応をお約束します

**(有)山内六三郎商店**

総合受付 0120-23-4171 〒294-0046 千葉県館山市新宿14  
館山斎場

## 学習 令和2年度 千葉県生涯大学校学生募集(2次)

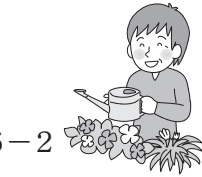
仲間づくり、生きがいづくり、社会参加に興味のある人で、原則として60歳以上の人を募集します。

応募期間／2月10日(月)～2月28日(金)

願書配布場所／南房学園事務局、健康支援課、安房地域振興事務所、県庁高齢者福祉課、千葉県生涯大学校、県ホームページ

※郵送希望者は、140円切手を貼った返信用封筒(角2)を同封し、申込み先に郵送してください。

申問 千葉県生涯大学校事務局  
〒260-0801  
千葉市中央区仁戸名町666-2  
☎043-266-4705



## 教育 南房総市小・中学生学習講座 委託事業所の募集と説明会のお知らせ

南房総市では、市内小・中学校において長期休業中や放課後に学習講座を実施する事業を行っております。ついては、児童生徒へ教科指導を行う業務の受託を希望する塾を募集します。

来年度の事業内容や日程について説明会を行いますので、希望する塾はご参加ください。

とき／3月3日(火) 10:00～

ところ／丸山公民館 2階 中会議室

対象／南房総市・近隣市町にある塾経営者  
申込方法／2月28日(金)までに電話で申し込み

申問 子ども教育課 ☎46-2966

## 生活 総合地域情報誌 「暮らしの便利帳」の発行時期変更

「2020年版南房総市暮らしの便利帳」の発行について、台風15号による災害被害などの影響により、発行時期を1月から5月末に変更します。

便利帳は、生活に必要な行政情報、地域の情報、広告による事業者情報などを合わせた総合地域情報誌です。市内の全家庭や転入した人へ無料で配布します。また、便利帳の発行にあたり、広告の申込みも募集します。詳細はお問い合わせください。

問 企画財政課(便利帳の発行に関すること)

☎33-1001

(株)サイネックス木更津営業所(広告に関すること)

☎0438-25-9080

## 介護 介護職員の確保とキャリアアップを支援 研修費用の一部を助成します

- ①市内の介護施設などに就労中に初任者研修もしくは実務者研修を修了し、介護職員として引き続き働いている人または初任者研修もしくは実務者研修を修了した日の翌日から6月以内に市内の介護施設などに介護職員として働いている人
- ②市の住民基本台帳に記録されている人
- ③国および他の地方公共団体から研修の受講に係る助成を受けていない人
- ④市税などに滞納がない人

### 助成額

研修の受講に要した費用の2分の1とし、限度額は介護職員初任者研修が50,000円、実務者研修は100,000円

問 健康支援課 ☎36-1152

## 統計 応募締切 3月13日 「統計の日(10月18日)」の標語募集

総務省では、統計の重要性に対する国民の関心と理解を深め、統計調査へより一層の協力をいただけるようにと定めた「統計の日」を中心に広報を行っています。その一環として、各種広報に活用する標語を募集します。

募集部門／小学生の部、中学生の部、高校生の部、

一般の部、統計調査員の部、公務員の部

応募方法／所定の応募用紙で、1人5作品まで応募できます。作品は自作で未発表のものに限ります。

提出方法／企画財政課で取りまとめて提出しますので、3月13日(金)までに、メール、ファクスまたは郵送でお送りください。

メール：[tokei@city.minamibso.lg.jp](mailto:tokei@city.minamibso.lg.jp)

ファクス：20-4598

郵送：〒299-2492 南房総市富浦町青木28

南房総市総務部企画財政課統計担当

その他／入選は部門ごとに佳作1作品程度、そのうち、特に優秀な作品として特選1作品を決定します。発表は6月予定です。入選者には表彰状および副賞を授与します。入選作品の著作権は、総務省に帰属します。

申問 企画財政課 ☎33-1001



【2019年度「統計の日」ポスター】  
※2019年度の特選作品が活用されています。

**農業** 参加費無料!  
有機農業講習会を開催します

有機農業に興味はあるが、まだ実践していない栽培者向けの「有機農業講習会」を開催します。



と き／3月13日(金) 14:00～

ところ／南房総市役所別館1 2階第6会議室

内容／有機農業の現状と有機JAS認証について

講師／武内智氏(株オーガニックパートナーズ)

定員／30人 申込期限／3月6日(金)

申問 (一財)南房総農業支援センター

☎28-4595

**絵本** 参加費無料!  
読み聞かせボランティア研修会

地域、学校で活動しているボランティアさんや読み聞かせに興味がある人を対象に講演を行います。

と き／3月5日(木) 13:20～15:40(受付13:00～)

ところ／丸山公民館大会議室

講師／上甲知子先生 申込期限／2月28日(金)

申問 図書館 ☎40-1120

**農業** 農耕車両で田畑から公道に出る前に  
土や泥を落としましょう

農耕車両が作業後に田畑から出た際、道路上に土や泥のかたまりが落ちることがあります。歩行者の通行の妨げとなったり、つまづくなど交通事故の原因になります。

道路に出る際は、土や泥を落としてから出てください。落としてしまった場合は、スコップなどで取り除き道路の清掃をお願いします。

申問 農林水産課 ☎33-1071

**森林** 国有林野事業に関心のある20歳以上の人対象に  
国有林モニターを募集します

関東森林管理局では、「国有林モニター」を募集します。モニターの皆さんには、広報誌などをお送りし、アンケートの回答や現地視察への出席などをお願いします。詳細は、関東森林管理局ホームページをご覧ください。

申問 関東森林管理局国有林モニター担当係

☎027-210-1150

**子育て** ファミリーサポート事業をご存知ですか?  
子育ての依頼会員(手助けしてほしい人)・提供会員(お手伝いしたい人)  
を募集します

保育所への迎えをお願いしたい、少しの間子どもを見てほしい…このように子育ての手助けを必要としている人と子育てをお手伝いしたい人とをつなぐのが「ファミリー・サポート事業」です。

手助けをしてほしい人を「依頼会員」、お手伝いをしたい人を「提供会員」として、お互いのニーズに合った活動をしています。

この活動を通じて新たな人間関係が生まれ、地域でのつながりを広げて行いく事もできます。

**活動方法**

- ①援助を依頼したいとき、ファミリーサポートセンターに依頼します。
- ②ファミリーサポートセンターから提供会員に依頼の打診を行います。
- ③援助活動が開始されます。
- ④原則として提供会員の自宅で行います。
- ⑤依頼会員から提供会員へ報酬などを直接支払います。

※ファミリーサポートセンター補償保険に加入しています

利用時間／6:00～22:00(宿泊は行いません)

**利用料金**

- 月曜日から金曜日の7:00～19:00  
700円/時間
- 土、日、祝日、年末年始、その他の時間  
900円/時間

※交通費などの実費を支払います。

※2人以上預ける場合はひとりが半額になります。

**会員になるには**

**依頼会員(手助けしてほしい人)**

市内在中で生後3か月以上小学校6年生までのお子さんがいる人

**提供会員(お手伝いしたい人)**

市内在中で健康な人、育児の援助活動に理解と熱意があるなら、資格は問いません。両方会員に登録することもできます。

※提供会員を対象とした説明会や交流会があります。

**申込方法**／登録申込書に必要事項を記入し、子育て支援センターにお申し込みください(申込書は子育て支援センターにあります)。

申問 子育て支援センター ☎40-5111

# 令和2年4月1日から「ごみの自己搬入手数料」が改定されます

令和2年4月1日からごみの自己搬入手数料を改定し、無料区分がなくなり、下表のとおりとなりますのでお知らせします。

また、あわせて消費税率の引き上げに伴い、可燃ごみ用のごみ指定袋手数料、粗大ごみ収集手数料、し尿収集処理手数料、浄化槽汚泥処理手数料および浄化槽清掃手数料が変わります。くわしくは、市または鋸南地区環境衛生組合のホームページをご覧ください。下記までお問合せください。

今後ともごみの減量と資源化にご理解とご協力をお願いします。

## 【自己搬入手数料の改定内容・お問合せ先】

改定する手数料の区分	単位	改定後の手数料	現在の手数料
自己搬入手数料 (一般家庭)	10kg 未満	52 円	無料
	10kg 以上 100 kg以内 10 kgあたり*	52 円	51 円 (20 kg以内は無料)
	100 kgを超える重量につき 10kg あたり*	157 円	154 円
自己搬入手数料 (事業系)	10kg 未満	157 円	10kg あたり 154 円
	10kg 以上 10kg あたり*	157 円	

\*10kg未満の端数処理は、5kg未満切り捨て、5kg以上は切り上げ

- 問** 大谷クリーンセンター (富浦・富山・三芳地区にお住まいの人) ☎57-2646  
 千倉清掃センター (千倉・丸山・和田地区にお住まいの人) ☎44-1263  
 白浜清掃センター (白浜地区にお住まいの人) ☎38-4560

## 【し尿収集処理等手数料・浄化槽汚泥処理手数料・浄化槽清掃手数料のお問合せ先】

- 問** 堤ヶ谷クリーンセンター (富浦・富山・三芳地区にお住まいの人) ☎55-0329  
 千倉衛生センター (白浜・千倉・丸山・和田地区にお住まいの人) ☎44-0084



「頼朝に貰った姓」

第 165 話  
いくいなきんじ  
生稲謹爾

治承四年(一一八〇)八月、源頼朝は平家を滅ぼそうと挙兵しましたが、石橋山の合戦に敗れ、真鶴岬より小舟に乗って安房国胤島(今の勝山の竜島)に逃れてきました。そのためか、勝山には頼朝からもらったという「左右加」「馬賀」の姓があり、「面白い民話になっています。

南房総市の白浜にも同じように、頼朝から姓をもらった話があります。

石橋山の合戦に敗れて安房に逃れた頼朝は、間もなく滝口大明神に戦勝祈願をしましたが、野島にも立ち寄り、弁天堂に武運再興の祈願をしたのです。

その時も頼朝は、勝山の場合と同じように、手助けをしてくれた村人に「天下を取ったら安房一国を与えよう」と言いましたが、その村人は「安房国ではなく、頼朝様と同じ姓をいただきたい」と言ったのです。

爾来八百五十年ほどになります。白浜には今も頼朝からもらったという「源」の姓の家が残っています。





令和2年2月13日発行  
広報みなみぼうそう2月号

発行

南房総市 〒299-2492  
千葉県南房総市富浦町青木28番地

編集 秘書広報課

FAX ☎

0044700  
|  
2033  
|  
41002

## 市指定有形文化財(彫刻)

そうたいどうそじん

### 双体道祖神

所在地/宮谷471(富山地区)

所有者/個人

## 通行人を見つめた神

道祖神とは、塞の神とも呼ばれ、悪霊や疫病の侵入を防ぐために峠や辻、村境などの道端にまつられる神です。道祖神の存在は、建立当時の交通や民間信仰をうかがえる歴史資料の一つです。

この道祖神は、材質は地元産の凝灰質砂岩で、ほぼ完形でのこされています。塔身66×26×21cmで、総高が122cmです。正面上部に瑞雲上の日月を配し、その下に男神である猿田彦命さるたひこのみことと女神である雨鉦女命あめのうずめのみことが彫りこまれています。塔身左側面に「施主号譽貞準 六十四歳」、「かえい嘉永四亥八月吉日」(1851年)の刻銘がみられます。

はじめは宮谷から旧八東村に通ずる道路沿いにありましたが、昭和15年頃に土砂崩れで道路が埋没したため、所有者の家の人々が道祖神を掘り起こし、家の裏側に移しました。



双体道祖神

## 公開

- 非公開
- トイレなし/駐車場あり

- マナーを守って楽しく見学しましょう。
- 見学する時は、所有者・管理者の指示に必ず従ってください。

古材鑑定  
古民家鑑定  
古民家床下点検  
古民家耐震診断

空き家を活用  
しませんか?  
古民家の民泊  
活用をお考えの方

改築・サイト掲載・提携先による運用、  
集客までをサポート!

一般社団法人全国古民家再生協会千葉第二支部  
南千葉古民家再生協会  
南房総市千倉町白子1672 090-1420-7349 代表:石井まで

ぜひ一度  
ご相談  
下さい!

古民家耐震診断

CASA 141

毎日の生活をもっと楽しく

株式会社 石井工務店 tel.0470-22-3211  
SHOWROOM OPEN10:00~17:00 日祝休 casa141.com

解体と、いっしょに  
発掘作業

木の家を  
つくる  
なおす

村上建築工房  
千葉県南房総市  
上堀 997-2  
tel 0470-20-6097  
https://muraken5.com  
info@muraken5.com

たいせつな人に「ありがとう」を  
しっかりと伝えられる時間、空間創りの  
ご葬儀をお手伝い致します。

相談無料! もちろん無料でお見積り致します。

ちよつと遠くても  
君商 館山 花彩館 かん  
365日24時間年中無休  
0120-47-4322

検索

有料広告

※広告内容についての問い合わせは広告主へお願いします。