

# 広報 みなみぼうそう



## ひじき刈り

南房総学の一環として、自浜中学校の全校生徒が塩浦海岸でひじき刈りを行いました。

表紙写真詳細は9P

石井市長 4 期目のごあいさつ .....	2
運転免許の自主返納を考えてみませんか? .....	5
短期人間ドック受診費用を助成します .....	6
健康だより「大腸がん検診」 .....	8
エコニュース「緑のカーテン」 .....	10
空き家対策 .....	12

2018  
No. 146 **5**



## 石井市長4期目のごあいさつ



南房総市長  
石井 裕

「子育て世代の増加」がコンセプト  
目標に向かって努力してまいります。

このたびの市長選挙において、市民の皆様の信託をいただき、4期目の市政を担わせていただくこととなりました。責任の重さを痛感し、この4年間も使命感と強い覚悟をもって市政運営にあたらうと決意を新たにしております。

これまでの3期12年は、初代市長として市の基盤づくりに取り組んできました。産業の振興と雇用の創出、行財政改革の推進を重点に市政運営にあたり、合併特例措置終了後も安定した行財政運営が行えるよう、一定の成果を得たものと考えています。

しかし、依然として人口減少が続き、交付税等に依存する厳しい財政状況にあり、市の活性化に課題は多いものと認識しています。

南房総市総合戦略に掲げた2020年の人口3万7200人という目標は、ハードルの高いものと認識していますが、「子育て世代の増加」をコンセプトに、移住定住の促進、子育て環境の充実、雇用の創出を重点に、目標に向かって粘り強く努力してまいります。

また、一般廃棄物処理施設の整備、医療環境の見直し、高齢者福祉の充実などの課題も対応が急がれます。市民の皆様のご理解をいただきながら、ひとつひとつ解決してまいります。

市民の皆様に南房総市に住み続けたい、住んで良かったと思っていただけるよう一生懸命に努力してまいります。市民の皆様のご理解とご協力を賜りますようお願い申し上げます。

## 石井市長から職員へ 訓示を行いました



### 訓示概要

これまで積み残されている課題、表面化している課題を一つひとつ確実に解決し、目処をつけていくなかで、将来にわたり持続可能な財政運営を可能とする財政基盤を確立することが4期目の役割と強く思っています。

また、将来にわたり3万人の人口を維持しようという目標を立てています。この目標の達成に向けて新たにスタートしますが、職員の力を貸していただき、また、職員自身も市民のため、市政発展のためにさらに力を発揮していただき、共に手を携えて一丸となって頑張ってくださいませ。

### ●石井裕市長プロフィール

安房高・日大法学部卒業。中・高・大学と剣道一筋。血液型A型。平成11年、33歳のときに千葉県議会議員に当選。以後2期7年間努める。平成18年、新しいまち・南房総市のまちづくりに力を注ぎたいと立候補、当選を果たし、以後3期12年間南房総市長を努める。このたびの市長選で当選し、4期目の市政(任期4年)をスタート。



4月23日(月)、石井市長は初登庁。約80人の職員に拍手で迎えられ、本庁舎玄関前で花束を贈られました。

# 市議会議員紹介

(在職歴・年齢順。敬称略)

任期満了に伴う市議会議員一般選挙が4月15日に行われ、新たに18人の議員が決定しました。  
任期は、平成30年4月23日から平成34年4月22日までの4年間です。  
(年齢は5月10日現在)



飯田 彰一  
(67) 無現



辻 貞夫  
(74) 無現



栗原 保博  
(74) 無現



青木 正孝  
(75) 無現



関 壽夫  
(62) 無現



長谷川 博  
(70) 無現



寺澤 利郎  
(69) 無現



鈴木 直一  
(70) 無現



川上 清  
(61) 無現



阿部美津江  
(55) 公現



平川 幸男  
(65) 無現



安田美由貴  
(38) 共現



峯 隆司  
(57) 無現



川崎 慎一  
(69) 無現

新しい議会構成は、5月24日発行の「南房総議会だより」第48号でお知らせします。



神作 紀史  
(40) 無新



山田 一洋  
(47) 無新



鈴木 克哉  
(53) 無新



石井 教宇  
(61) 無新



## 人権擁護委員

市には、法務大臣が委嘱した17人の人権擁護委員がいます。

4月1日付けで新たに3人の人権擁護委員が委嘱されました。

(長年委員を務められた水寫律子委員が退任され、松尾和子委員が新たに委嘱されました。)

【新任】



松尾和子委員  
(丸山地区)

【再任】



平井良明委員  
(丸山地区)



北見勇委員  
(和田地区)

## 母子・父子自立支援員

ひとり親家庭の皆さんが抱えている悩み事の相談に応じます

南房総市母子・父子自立支援員に今年度新しく、大久保順子おおくぼよりこ氏が委嘱されました。

ひとり親家庭が抱えている様々な悩み、問題解決のお手伝いやアドバイスをしていきます。

### 主な相談内容

- 夫との死別や離婚後の母子家庭の生活に関する相談全般
- 利用できる各種手当、手続き、制度についての案内
- 子どもの高校・大学などの修学費用や母の技能習得費用、その他貸し付けに関する相談
- 資格取得、職業訓練、就職活動に関する相談

相談日 原則火曜日・金曜日

相談時間 午前8時30分から午後5時15分まで

問 社会福祉課 ☎ 36-11153

## スポーツ推進委員

市教育委員会は、市民のスポーツの推進や健康増進のための事業実施に係る連絡調整ならびにその指導・助言などを行うスポーツ推進委員を、次の34名に委嘱しました。

スポーツ推進委員の任期は2年で、期間は平成30年4月1日から平成32年3月31日までです。

### 内房地区

柴野文雄、明星光治、小川美子、岡田早苗、能重宏樹(富浦)、高橋嘉弘、川崎順一郎、川名正己、渡辺浩、小池詔博、増田庸悟(富山)、神作浩史、角田照夫(三芳)

### 外房地区

宇山章人、鈴木敬一、佐藤史博(白浜)、早川光樹、小沢正順、渡辺光伸、鈴木由美子、長岡徹、石井一夫、石川和也、押元努、高橋広恵、吉田哲也(千倉)、遠藤久美子、渡邊香、八代弘樹、安田武司、佐久間正博(丸山)、高木英幸、間宮幸恵、水野圭一(和田)

問 生涯学習課

☎ 46-2964

# 各種委員・支援員が委嘱されました。

問 市民課 ☎ 33-1051



# 運転免許の自主返納を考えてみませんか？

問 企画財政課 ☎33-1001

市では、運転免許証を自主返納し、バス事業者が発行する運賃半額サービスの「ノーカー・サポート優待証」を取得した高齢者の方に助成金を交付します。

## 対象者 次の①～③すべてに当てはまる人

- ①市内在住の65歳以上の人
- ②現在お持ちの運転免許証を自主返納し、公安委員会が発行する運転経歴証明書の交付を受けた人
- ③館山日東バス(株)・ジェイアールバス関東(株)が発行するノーカー・サポート優待証のどちらか一方、もしくは両方の交付を受けた人

## 手続き方法 次の手順により3か所で手続きをしてください

### ①運転経歴証明書の申請

館山警察署または千倉幹部交番で、現在お持ちの運転免許証を自主返納し、運転経歴証明書の申請手続きをしてください。



#### ○申請に必要なもの

- 運転免許証
- 証明写真1枚(縦3cm×横2.4cm、撮影後6か月以内のもの)
- 手数料1,100円 ※運転経歴証明書は、申請日からおおむね3週間後に交付されます。

### ②ノーカー・サポート優待証の申請

ご利用になる路線のバス事業者の事務所において申請手続きをしてください。

#### ○申請に必要なもの

- 運転経歴証明書
- 証明写真1枚(縦4.5cm×横3.5cm、撮影後3か月以内のもの)
- 手数料520円 ※運転経歴証明書用の証明写真と大きさが異なりますのでご注意ください。

### ③市役所で助成金の交付申請

警察署、バス事業者での手続きが終わりましたら、市役所で助成金の交付申請手続きをします。申請できる場所は、市役所企画財政課(本庁別館1・2階)、朝夷行政センター、各地域センター窓口です。

#### ○申請に必要なもの

- 申請書(バス事業者で配布します。市役所の各窓口にもあります。)
- 運転経歴証明書およびノーカー・サポート優待証の写し(交付後3か月以内のものに限ります。)
- 返納者本人の振込先口座番号がわかるもの(預金通帳、預金通帳の表紙の写しなど)
- 印鑑

## 助成金の額

下記のバス事業者のどちらか一方の優待証を取得した場合は1,600円、両方の優待証を取得した場合は2,100円を助成します。運転経歴証明書の取得は必須となります。

千葉県公安委員会が発行する運転経歴証明書	1,100円
館山日東バス(株)が発行するノーカー・サポート優待証	500円
ジェイアールバス関東(株)が発行するノーカー・サポート優待証	500円





# 国民健康保険・後期高齢者医療 短期人間ドック受診費用を助成します

ご本人が、希望する検査医療機関に予約し、検査日の2週間前までに申請してください(ドック受診後の申請は受け付けられません)。

助成額は、検査費用の7割ですが、上限は5万円です。ドック受診後に領収書、検査結果、必要書類を添付し、請求してください。

ドックの申請および報告書などの提出は、保険年金課、朝夷行政センターまたは各地域センターにお願いします。

## 国民健康保険の加入者の短期人間ドック

### 対象者

南房総市国民健康保険に1年以上継続して加入している35歳以上の人で、世帯に国民健康保険税の滞納がない人

### 注意事項

- 特定健康診査項目は必ず受診してください。検査内容に不足があると、助成が受けられません。
- 市が実施する特定健康診査を受診された場合は助成の対象となりません。

• 脳ドックのみ受診する場合は、市が実施する特定健康診査(集団健診または施設健診)または、それに相当する検査を受診し、検査結果連絡票にて報告することが助成の条件です。

## 後期高齢者医療制度の加入者の短期人間ドック

### 対象者

市内在住の後期高齢者医療制度加入者で、後期高齢者医療保険料の滞納がない人

### 注意事項

- 脳ドックのみ受診する場合は、市が実施する後期高齢者健康診査(集団健診または施設健診)を受診することが助成の条件です。

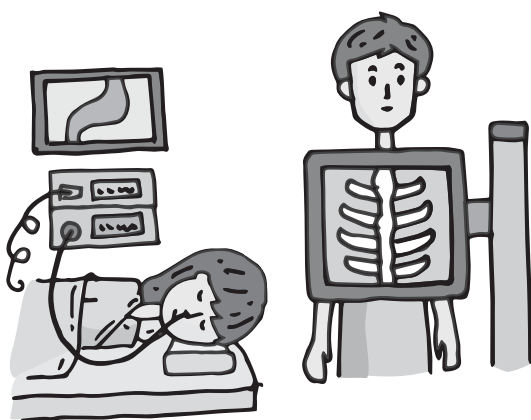
### その他

- 市では、特定健康診査として、集団健診・施設健診を実施し、後期高齢者健康診査として集団健診・施設健診を実施しております。ひとりあたりの年度内の受診する機会是一次だけで、集団健診・施設

健診・人間ドック・検査結果連絡票の重複はできません。

現在医療機関で治療されている人でも病院で検査されている血液データなど(特定健康診査項目)を検査結果連絡票にて市へ報告して頂くことにより、特定健康診査を受診したと同等になります。皆さんのご協力をお願いします。

問 保険年金課 ☎ 33-1060





# 全国健康保険協会(協会けんぽ)千葉支部からのお知らせ

## 平成30年度保険料率

協会けんぽは、主に中小企業で働く人やそのご家族が加入されている健康保険で、全国に約3900万人(千葉支部は約93万人)の加入者がいます。

平成30年度の協会けんぽ千葉支部の健康保険料率については、平成29年度と同率の9・89%に据え置きとなります。一方、介護保険料率(全国一律)については、現状の1・65%から1・57%に引き下げとなります。(平成30年3月分(4月納付分)より変更)

協会けんぽの健康保険料率は、加入者の皆さんの医療費などに基づき、都道府県ごとに設定されています。

協会けんぽ千葉支部では、健診の推進やジェネリック医薬品の普及促進など、医療費の適正化に向けた取り組みを更に進めていきますので、今後とも皆さんのご理解・ご協力をお願いします。

**問** 協会けんぽ千葉支部 企画総務グループ

☎043-308-0522

## 加入者のご家族(被扶養者)へ 特定健診のお知らせ

協会けんぽでは、加入者のご家族(40～74歳の被扶養者)を対象に特定健診を実施しております。

健診は、疾病の予防や早期発見に欠かせないものであり、日頃の生活習慣を見直すチャンスでもあります。健診費用の一部を協会けんぽが補助しておりますので、年に1度は必ず健診を受診しましょう。なお、健診受診に必要な受診券は4月上旬に加入者ご本人のご自宅へ直送いたしました。

### 【特定健診とは?】

メタボリックシンドロームに着目した生活習慣病の予防を目的とした健診です。検査内容は、身体測定・血液検査(血圧・脂質・血糖・肝機能)・尿検査・問診などです。

### 【受診方法は?】

健診実施期間へ予約した上で、受診券と健康保険証をお持ちになって受診してください。健診実施機関や集団健診の日程については、協会けんぽのホームページをご覧ください。

けんぽ千葉支部にお問い合わせください。  
**【自己負担額は?】**

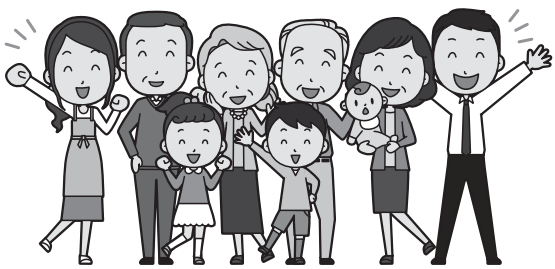
健診機関で受診する場合は1180円(二部機関は500円)、集団健診で受診する場合は500円となる予定です。

### 【その他】

加入者ご本人(被保険者)には「生活習慣病予防健診」を実施しております。ご案内は勤務先にお送りしております。

**問** 協会けんぽ千葉支部 健診専用ダイヤル

☎043-308-0525



## 交通事故によるけがなどで 病院にかかるとき

交通事故など第三者(加害者)によるけがなどで保険診療を受ける場合は、被害の状況などを保険者へ必ず届け出ることとされています。また、医療機関へかかる際は、事故による受診であることを申し出る必要があります。

この届出により、国民健康保険で保険者負担分の医療費を一時的に立て替え、後に第三者(加害者)へ請求を行います。

ただし、第三者(加害者)から医療費を受け取ったり示談を済ませたりすると、保険診療を受けられなくなる場合がありますので、お早めに保険年金課へご相談のうえ、事故日から30日以内に必要書類を提出してください。

**問** 保険年金課

☎33-1060





40歳以上の人を対象に

## 「大腸がん検診」

が始まります

6月4日(月)から7月4日(水)の15日間実施します。  
申し込みは5月31日(木)までに健康支援課へ電話を！

### 大腸がんは急増！

大腸がんはがんの罹患数では胃がんについて2番目です。

この30年で約6倍に増え、女性のがん死亡原因の第1位になっています。

どんな人でもがんになる可能性はあります。現在では、全体から見ると半分程度のがんは治るといわれています。早期がんであれば完治の可能性が高くなります。ただし、症状が出るようながんは早期がんとは言えません。早期がんでは症状はまず出ませんから、早期がんを発見するためには定期的な検査を受けることが大事です。早期がんを見つけるためにがん検診を受けましょう。

### 市の大腸がん検診

対象 40歳以上(平成31年3月31日現在の市民)

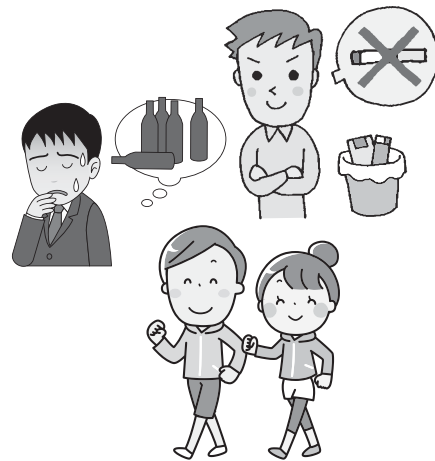
検診料金 300円(提出時に生活保護証明書の提出で無料)

検診の内容 便潜血検査と問診

大腸がんやポリープがあると、便に血液がつくことがあります。目で見てわかりにくい便についたわずかな血液を調べます。2日間の便を取って検診会場で、採便容器と問診票を提出します。提出は、記入もれがなければ家族などでも可能です。検診会場(提出先)は各地区2〜3か所を予定しています。詳しくは申し込みされた人へ通知します。

「毎年受けている人」は自動的に大腸がん検診キットが送られます。

「平成28年度または平成29年度のいずれかを受けた人」にも送られますが、2年連続で未受診だと通知は止まり、もう一度申し込みが必要です。



がんの早期発見にはがん検診を受けることですが、予防には、禁煙などできるだけがんにならない生活習慣をこころがけることが大事です。

### がんにならない5つの生活習慣

- ① 禁煙  
たばこは吸わない  
他人のたばこの煙を避ける
- ② 節酒  
飲酒はほどほどに
- ③ 食生活を見直す  
減塩する  
野菜と果物をとる  
熱い飲み物や食べ物は冷ましてから

### ④ 身体活動

「健康づくりのための身体活動基準2013」によると・・・

【18歳〜64歳の人】

歩行またはそれと同等以上の強度の身体活動を毎日60分以上と息がはずみ、汗をかく程度の運動を毎週60分程度

【65歳以上】

強度を問わず身体活動を毎日40分以上

### ★すべての世代で共通★

現在の身体活動量を少しでも増やすこと

### ⑤ 適正体重の維持

太りすぎやせすぎに注意！

BMIチェックで肥満度と標準体重をチェックしましょう。

#### 体重管理の目安は

BMI	18〜49歳	18.5〜24.9
	50〜69歳	20.0〜24.9
	70歳以上	21.5〜24.9

$$BMI = \frac{\text{体重(kg)}}{\text{(身長(m))^2}}$$



**あれこれ南房総**  
こんなことがありました。

## 館山信用金庫から「子育て事業」へ善意の寄付

館山信用金庫(利田秀男理事長)から教育委員会に、地域の力で子育て事業を応援しようと、10万円の寄付があり、目録が教育長に手渡されました。

利田理事長は、「信用金庫は地域金融機関として活動しており、今回も地域の皆様のご協力をいただき、地域の子育て事業に貢献することができた。これからも地域活性化のために貢献していきたい。」と話しました。



三幣教育長(左)に目録を手渡す利田理事長

## まちづくりチャレンジ事業 11団体が活動成果を発表

3月21日(水)、自主的、自発的に公益的な活動に取り組んでいる市民活動団体を応援する「市民提案型まちづくりチャレンジ事業」に採択された11団体が、1年間の活動成果を発表しました。

多彩な市民活動の成果が発表され、審査委員を務めた千葉工業大学の鎌田氏は、「活動が行き詰ったときに立ち止まって考えることが大切」補助金を使うことが目的にならないように「などアドバイスをおくりました。



1年間の取り組みと今後の課題を発表

## 消防団詰所の新築 消防ポンプ車2台導入



第7支団第4分団の前で行われた貸与式の様子

津波に備え、海拔約7mの場所にあった第7支団第4分団の消防団詰所を海拔約13mの市有地に新築移転しました。

また、第3支団第3分団と第4支団第5分団の消防ポンプ車が老朽化のため更新され、それぞれ1台が石井市長から貸与されました。

### ● 第7支団第4分団

和田町白渚(除く浜台)、和田町下三原、和田町中三原、和田町松田、和田町海発、和田町沼和田町黒岩飛地、和田町白渚飛地

### ● 第3支団第3分団

池之内、中、御庄、山名

### ● 第4支団第5分団

白浜町滝口砂取、白浜町根本

## 今月の表紙

4月20日(金)、春の訪れを感じさせる「ひじき刈り」が白浜中学校の全校生徒によって行われました。毎年、南房総学の一環として行われ、地元の特産物を知り、流通を学ぶいい機会となっています。

今年度の収穫は2,470kgと過去最高。刈り取られたひじきは地元漁協に買い取ってもらうほか、市内の給食メニューとして利用されます。



一面ひじきに覆われた岩場では、滑らないように足に縄を巻いて作業しました。



## 今年の夏はエコに挑戦 「緑のカーテン」で快適に過ごそう!

市では、環境活動の一環として、地球温暖化防止対策につながる「緑のカーテン」づくりに参加していただける市民の皆さんに毎年、ゴーヤの苗を無料で差し上げています。

ゴーヤのようにツル性の植物は自然の日よけとなり、夏の省エネ効果はもちろんのこと、できた実はビタミンCが豊富(トマトの約5倍)で、加熱しても壊れにくいいため、夏バテ防止の効果も!

暑い夏を体の外から内から快適に過ごすために、今年は「緑のカーテン」をつくってみませんか。



配布日: 5月23日(水)8:30~

配布場所: 環境保全課、朝夷行政センター、各地域センターの窓口

対象者: 市内在住でゴーヤの生長記録(写真等)を報告できる人

配布人数: 各窓口先着順7世帯まで

配布数: 1世帯につき4株

## 合併処理浄化槽の設置費用を補助します **30万円**

市では南房総の海や川の水質汚濁を防ぐため、単独処理浄化槽または汲み取り便所から合併処理浄化槽に付け替える人に設置費用の一部を補助します。

なお、平成30年度は、山名川流域の更なる水質保全の推進と合併処理浄化槽の普及を図るため、指定区域(三芳地区の池之内区、中区、御庄区および山名区)に居住する人については、通常の補助金額を引き上げて補助します。

### ●補助対象者

単独処理浄化槽または汲み取り便所から合併処理浄化槽へ転換する人(新築は対象外)

※市民税などの滞納がある人、別荘として利用する人、または補助金の交付決定通知を受ける前に工事に着手した人などは、補助金の交付対象になりません。

### ●補助対象建物

住宅(店舗などと併用する場合は、処理対象人員が10人以下のもの)

### ●補助金額

指定区域以外 300,000円

指定区域※ 444,000円

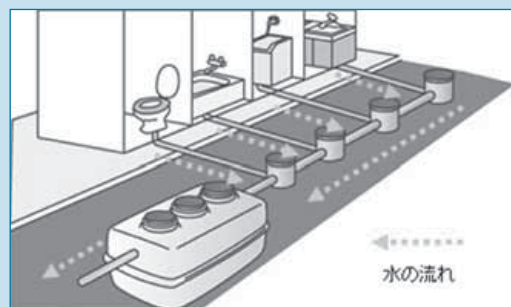
※三芳地区の池之内区、中区、御庄区、山名区  
ただし、予算がなくなり次第終了します。

### ●申請期限/平成31年1月31日(木)

問 環境保全課 ☎ 33-1053

### 合併浄化槽とは…

し尿と生活排水(台所・風呂・洗濯などに使用した水)をまとめて処理する浄化槽(下図参照)



# 犬を飼っている、これから犬を飼うみなさん こんなときは届出が必要です!

現在、犬を飼っている人、これから犬を飼う人は、次のような時は必ず届出が必要です。

届出をしないまましていると、「狂犬病予防法」の罰則規定により20万円以下の罰金に処せられる場合があります。犬も大切な家族です。忘れずに届け出をしましょう。

## ◎「犬を飼うとき」

市内で犬(生後91日以上)を飼う場合は、飼った日から30日以内に環境保全課、または各地域センターおよび朝夷行政センター窓口で「犬の登録申請」をしましょう。この手続きは犬の生涯で1回のみです。登録時に「鑑札」を交付します。迷子札の代わりにもなりますので、首輪につけておいてください。

なお、登録には手数料がかかります。犬の登録手数料は、1頭につき3,000円です。

手続きに必要なもの／印かん、犬の情報がわかるもの、手数料代3,000円



## ◎「犬が死亡したとき」

南房総市で登録している犬が死亡した場合は、すみやかに環境保全課、または各地域センターおよび朝夷行政センター窓口で「犬の死亡届」をしましょう。

手続きに必要なもの／印かん、犬の鑑札、注射済票(なくても手続き可)



## ◎「犬の住所が変わったとき」、「飼い主が変わったとき」など

「犬の登録申請」時の内容に変更があったときは、すみやかに環境保全課、または各地域センターおよび朝夷行政センター窓口で「犬の登録事項変更届」をしましょう。

変更した内容によって、手続きに必要なものが変わります。

お手数ですが、環境保全課までご連絡ください。

問 環境保全課 ☎33-1053

注射も届出も  
忘れずに



## 館山警察署からお知らせ ～ハイキングの事故防止～

行楽シーズンをむかえ多くの人がハイキングに訪れます。

館山警察署管内には、鋸山、富山、伊予ヶ岳、御殿山などの自然を満喫できるハイキングコースが数多くありますが、低山だからとあなどらず、事前の準備と慎重な行動をお願いします。

### 登山時の7つの約束

1. 余裕ある行動計画 ▶ 「早立、早着」が原則
2. 自己管理の徹底 ▶ 体力健康状態に応じた計画を
3. 単独登山の厳禁 ▶ 救助が求められないなどとても危険
4. 携行品の確認 ▶ 雨具、照明具、飲料水などの準備
5. 携帯電話などの携帯 ▶ 万一の通信手段
6. 荒天時の対策 ▶ 服装や避難ルートの準備

問 館山警察署 ☎23-0110



# あなたの空き家本当にそのまま大丈夫？ 空き家の適正な管理をお願いします！

空き家などを適正に管理していないことが要因で事故が発生し、他人に被害を与えてしまった場合は、その所有者または管理者が賠償責任を問われることもあります。事故を未然に防止するうえでも空き家などの適正な管理をお願いします。

市へ空き家などに関する相談・  
情報提供

☎ 建設課 ☎33-1101

空き家などの現地確認

管理が良好な空き家



空き家を  
どう活用したら  
いいんだろう？

住宅を売りたい・貸したいときは  
「空き家バンク」をご利用ください！

空き家バンクとは、居住していない市内の住宅を登録してもらい、登録された情報を市がホームページに公開し、市内に移住したい人に紹介する仕組みです。

賃貸、売りたい空き家を持っている人は、ご相談ください。

空き家バンクに登録し、賃貸借契約が成立した所有者が空き家を改修する場合、3分の2以内の改修補助(上限200万円)を利用できます。

☎ 企画財政課 ☎33-1001

住宅の相続問題などを解決したいときは  
「千葉司法書士会」にご相談ください！

相続問題などに的確に対処できるようアドバイスします。お気軽にご相談ください。

☎ 千葉司法書士会

☎043-246-2666

市内における空き家は約460戸。全国の空き家の数は約820万戸。空き家の増加が社会問題となっているよ！



管理が不全な空き家または  
管理が不全になる恐れがある空き家

所有者情報などを調査し、  
所有者などに対して、管理の改善を  
助言または指導

住宅をリフォームをしたいときは  
「住まいるダイヤル」にご相談ください！

住まいるダイヤルは、国土交通大臣から指定を受けた住宅専門の相談窓口です。一級建築士の相談員が電話でお答えします。

☎ 住まいるダイヤル

☎0570-016-100

住宅を解体撤去したいときは  
「建設課建築住宅係」にご相談ください！

空き家の対策の一つに、住宅を解体して土地を生かす方法もあります。家庭菜園、駐車場や貸地など、土地活用の可能性は場所によってさまざまです。まちづくりに生かされる例もあります。

☎ 建設課建築住宅係 ☎33-1101

# アビーのつまらないものですが… ⑨

南房総市国際交流員

文・訳 アビゲイル・クロッカー



## アメリカの弁当

アメリカは民族料理が多いのに、小学校の一番人気なお弁当はピーナッツバターとジェリーサンドウィッチ(PB&J)です。PB&Jを食べると自分がアメリカ人だなと感じます。ほかに人気なサンドウィッチはハムとチーズ、ターキー、ツナなどです。

ヘルシーなお弁当には人参とランチドレッシングかハマス、セロリとピーナッツバターなどの野菜です。ほかに人気なおかずはりんご、ぶどう、アップルソース、プリン、ヨーグルト、チップス、プレッツェル、クラッカーやクッキー、ケーキ、チョコなどの甘いものです。

母からのお弁当はほとんどPB&Jとチップスとデザートでした。時々果物やヨーグルトもありました。別にヘルシーなお昼ご飯ではありませんでしたが、美味しかったです。母から「大好き」や「いい日を過ごしてね!」というメッセージがお弁当に入っていて喜びました。

もっと野菜を食べればよかったと思いますが、子どもの私にとっては自分のお弁当が好きでした。ちなみに私のアパートではピーナッツバターとジェリーを常に置いてあります。



アメリカの弁当

## American Packed Lunches

While the U.S. has a lot of ethnic cuisine, the most popular food in packed lunches during elementary school is the peanut butter and jelly sandwich. If there's one food that makes me feel American, it's PB&J. Other common sandwiches include ham and cheese, turkey, or tuna.

A healthy lunch will include veggies like carrots with ranch or hummus, or celery and peanut butter. Other popular sides include an apple, grapes, applesauce, pudding, yogurt, chips, pretzels, crackers, and a dessert like cookies, cake, or chocolate.

My packed lunches from Mom were usually a PB&J, chips, and some dessert. Sometimes I had fruit or yogurt. They weren't very healthy lunches but I loved them, especially when my mom put notes in my lunch box like "LUV U" or "Have a great day!"

While I probably could have eaten more veggies, as a child I liked my lunch the way it was. And in case you were wondering, yes, I have PB&J in my apartment.

## 消費相談窓口から 69

# ネット通販「お試し」のつもりが「定期購入」に?

「ダイエット効果あり。健康に良い。まずは低価格でお試しを!」

こんなうたい文句に誘われて、「値段も安いし、そこまで言うなら一回だけ試してみようかな」ということで、気軽に購入ボタンをクリックしてしまふ。インターネット経由の通信販売(ネット通販)利用時において、しばしば起こりうる場面です。

しかし「一回だけの購入」のはずが、いつのまにか「定期購入」契約のかたちになっており、次々に商品が送付され、代金の請求が止まらない、こんなトラブルが増えています。

「お試し」「初回は無料」などをいうたうネット通販を利用する際は、提示(表示)された契約内容をよく確認してから利用することが肝要です。消費者に思わぬ負担を課すこととなる条項が小さな文字で目立たないように表示されているということは、ネット通販においてもしばしばみら

れます。

インターネット経由で商品を購入することもひとつの「契約」です。契約をするときには契約内容の確認を怠らないようにすることが、のちの無用なトラブルを防止することにつながります。

### 消費生活相談窓口

市消費生活相談 ☎ 33-4300

10:30 ~ 15:30

\*来所による相談を週2回、受け付けています。

詳しくは、広報お知らせ版をご覧ください。

申問 商工課 ☎ 33-1092

県消費者センター ☎ 047-434-0999

9:00 ~ 16:30

\*日曜・祝祭日を除く。



## 4月定例記者会見

### 4月26日(木)に実施されました

- 南房総市議会第1回臨時会を招集
- 今年も企業誘致や起業を強力にサポート
- 平成29年度のふるさと納税 制度開始以来の年間最高額、件数となりました
- 避難行動要支援者布製防災用具『ポンダナ』を作製

資料は、市のホームページでご覧いただけます。

南房総市 / 定例記者会見  [クリック](#)

## ■ みよし探訪26参加者募集

### 「三芳のホタルを見よう！」

幻想的なホタルの光をお楽しみください。ホタル博士による楽しい解説もあります。

定員になり次第締め切りとなりますので、お早めにお申し込みください。

と き / 5月30日(水) 18:30集合

集合場所 / 三芳農村環境改善センター玄関前(受付後、自家用車で現地へ移動します。)

持ち物 / 運動靴でお越しください。

参加費 / 300円(保険代を含む)

定員 / 40人(要、事前申し込み)

■ 問 地域づくり協議会「みよし」事務局  
(三芳地域センター内)

☎ 36-1185

## ■ 千葉県就農相談フェア

農業法人などで働くことに興味がある人を対象に就農相談フェアを開催します。

と き / 5月26日(土) 10:00 ~ 16:00

ところ / 蘇我コミュニティセンター4階  
(蘇我駅西口徒歩5分)

内 容 / 雇用の受入希望がある県内の農業法人・個人農家がブースを設け、農業法人などで働くことに興味がある人の相談に応じます。

■ 問 (公社)千葉県園芸協会  
☎ 043-223-3008



## 緑の募金ご協力をお願いします

「緑の募金」は、地球温暖化防止をはじめとした課題に向けて、国内外の森林の整備や森林ボランティアの育成などに活用されています。

市民課、農林水産課、朝夷行政センターおよび各地域センター、とみうら元気倶楽部窓口募金箱を設置していますので、ご協力をお願いします。

■ 問 農林水産課 ☎ 33-1071



## 今月の掲示板

### ■ 児童扶養手当の支給額の改定

児童扶養手当の支給額が、平成30年4月分から次のとおり改定されました。

#### 改定後の支給額(月額)

##### ● 子どもが1人の場合

- 全部支給 42,500円
- 一部支給 42,490円～10,030円

##### ● 子ども2人目の加算額

- 全部支給 10,040円
- 一部支給 10,030円～5,020円

##### ● 子ども3人目以降の加算額(1人につき)

- 全部支給 6,020円
- 一部支給 6,010円～3,010円

※支給額は、全国消費者物価指数の変動により改定されます。

■ 問 社会福祉課児童福祉係 ☎ 36-1153

### ■ 特別児童扶養手当などの支給額の改定

特別児童扶養手当などの支給額が、平成30年4月分から次のとおり改定されました。

#### 改定後の支給額(月額)

- 特別児童扶養手当1級 51,700円
- 特別児童扶養手当2級 34,430円
- 特別障害者手当 26,940円
- 障害児福祉手当 14,650円
- 経過的福祉手当 14,650円

※支給額は、全国消費者物価指数の変動により改定されます。

■ 問 社会福祉課障害福祉係 ☎ 36-1151

## 有料広告

ヤマノウチ 館山 齋場

24時間 365日  
迅速な対応をお約束します

TS (有)山内六三郎商店

総合受付 0120-23-4171 〒294-0046 千葉県館山市新宿14 館山斎場

# 幼稚園小中学校一斉登校時避難訓練

5月30日・31日、登校時における大地震発生を想定した「市内幼稚園・小中学校一斉の避難訓練」を実施します。

子どもたちだけで登校する児童生徒やスクールバスを利用する幼児児童生徒が、事前の指導や避難計画に基づき高台などへ避難をします。

地域・ご家庭でのご協力、また児童・生徒が安全に避難行動をとれるよう、交通安全へのご協力をお願いいたします。

また、ぜひこの機会に避難場所を確認するなど、市民の皆さんも訓練への参加をお願いします。



昨年度の防災訓練の様子(白浜幼)



スクールバスには、防災避難用セット(ヘルメット、LEDライト、アルミブランケットなど)が配備されています。

## 実施スケジュール

《小中学校》 5月30日(水)

7時40分頃 地震発生・大津波警報発令を予定

8時10分頃 大津波警報解除を予定

《幼稚園》 5月31日(木)

8時30分頃 地震発生・大津波警報発令を予定

9時00分頃 大津波警報解除を予定

※大津波警報および・警報の解除については、防災無線で行います。

## 実施内容

・大津波、家屋の倒壊、土砂崩れを想定した訓練

・各幼稚園・学校からの高台避難

・通学途中の高台避難

・スクールバスからの高台避難

※幼児児童生徒が発災時に居る場所によって訓練の内容が異なります。

問 子ども教育課 ☎46-2966



「島でなければ」

第144話  
いくいなきんじ  
生稲謹爾

伊豆大島が、南房総市で一番近くに見えるのは白浜海岸です。伊豆大島は、房総にはない大きな島で、三原山と呼ぶ火山があり、住人の風俗も本州とは違いがあるため、誰の目にも別天地のような島として映ります。

その伊豆大島近くの海域は、昔から漁獲量の多い漁場として知られているため、白浜の漁師も出漁していますが、実はその海域は、天候の具合により、魔の漁場に変わるのです。櫓が進む木造漁船の頃は、難破する恐れが多かったため、そのとき漁師は急ぎ伊豆大島の港に避難したのです。

その頃の話ですが、伊豆大島には美人で人情味豊かなアンコさんが大勢おり、避難した漁師たちに温かい情けをかけてくれたのです。

漁師たちは、アンコさんから受けた情けが忘れられず、唄にして懐かしみました。

## 島節

～島でなければ 鉄道敷いて

一夜通いが して見たい

～島と名が付きゃ どの島も可愛い

まして年増(利島)は なお可愛い







# めっけたぁ!!おらがの文化財 ⑳

～南房総市内の文化財を紹介します～

問 教育委員会生涯学習課 ☎46-2963



平成30年5月10日発行

発行 南房総市 〒299-2492  
千葉県南房総市富浦町青木28番地

編集 秘書広報課

FAX ☎

0470-2033-4591

## 市指定史跡

こうさいぼうにゆうじょうくつ

### 向西坊入定窟

所在地/和田町花園1001-2(和田地区)

所有者/長香寺(曹洞宗)  
向西坊元助保存会



向西坊入定窟

## 主君への弔い

向西坊は、名を元助といい、赤穂藩士の片岡源五右衛門高房に仕えていました。元禄14年(1701)に、江戸城内において赤穂藩主浅野内匠頭長矩が幕府の高家、吉良

上野介義央に斬りかかる事件が発生し、これにより浅野内匠頭は切腹、赤穂浅野家が改易となりました。江戸時代は争いが起きると「喧嘩両成敗」とされ、双方に処罰が与えられていましたが吉良には咎めがありませんでした。そのため元禄15年(1702)12月14日に赤穂藩の浪士が江戸本所(現在の東京都墨田区)の吉良邸へ討ち入りし、吉良を討ちました。討ち入りの中に片岡もあり、その後幕府から切腹を命じられました。

浪士達が自刃後、元助はその菩提を弔い、生まれ故郷の上州秋間村(現在の群馬県安中市)の岩戸山に四十七士と主君、浅野内匠頭夫妻の石像及び供養塔を建立しました。その後、諸国を行脚し、和田へ着き晩年を送っていましたが、享保17年(1732)9月30日に自分の天命を知ると黒滝東側の麓の石窟に入り、「予を念ずれば火難・諸難を除き家内安全、五福寿を増長せしむ」と遺言を残し、入口を閉じ、食を絶って念仏を唱え、自ら入定しました。

天保8年(1838)に村民が向西坊の供養をおこなって以来、火難がなかったため、現在も毎年供養祭がおこなわれています。

「折々は 濁りもせん 黒滝の 水も浮世の 中を流れて」

向西坊は、このような詩を詠んだとされ、現代まで伝えられています。

## 公開

- ・常時公開。
- ・トイレあり/駐車場あり  
(黒滝入口の花園広場にあり)

- ・マナーを守って楽しく見学しましょう。
- ・見学する時は、所有者・管理者の指示に必ず従ってください。

CASA 141

毎日の生活をもっと楽しく

株式会社 石井工務店 tel.0470-22-3211  
SHOWROOM OPEN10:00~17:00 日祝休 casa141.com

たいせつな人に「ありがとう」を  
しっかりと伝えられる時間創り  
空間創りをお手伝い致します。

相談無料! もちろん無料でお見積り致します。

君商 館山 花彩館

ちよつと遠くても 365日24時間年中無休  
0120-47-4322  
http://www.kimisho.co.jp/

なんそう寄席 柳家花緑く夏の夜新く

今年で八回を迎える  
花緑のなんそう寄席。  
今年は一戸の豪華一を お届けします!

7/20(金) 開演 午後八時三十分

会場 小ホール

入場料(全席指定・税込)  
一般 三三〇〇円  
高校生以下 一〇〇〇円  
アテ 六〇〇〇円  
※入場券はホールのみ取扱  
※未就学児入場不可

千葉県南総文化ホール  
☎0477-21-1111

この古い家をどう使おう  
この土地に何をつくらう  
がんばりすぎない家づくり

木の家を  
つくる  
なおす

千葉県南房総市  
上堀 997 番 2  
tel 0470-20-6097  
村上建築工房  
https://muraken5.com

有料広告

※広告内容についての問い合わせは広告主へお願いします。