

広報

# みなみ ぼうそう



## 9年ぶりにSL「D51」が南房総へ!

1月21日(土)・22日(日)、JR東日本千葉支社の房総観光キャンペーンで勝浦～館山間を走行しました。  
表紙写真詳細は8P

特集 認知症の人が徘徊しても安心な地域づくり…	2
すいどうだより No.16	6
介護予防・日常生活支援総合事業	11
予防接種の大切なお知らせ	15



2017  
No. 131 2

特集

認知症の人が徘徊しても  
安心な地域づくり



高齢者の命綱「曲げダルマップ」

市では、高齢者が住み慣れた地域で暮らし続けることができるよう、高齢者相談センター（地域包括支援センター）を中心として「地域ケアチーム会議」を設置し、地域包括ケア推進事業として「認知症の人が徘徊しても安心な地域づくり」に取り組み始めました。その一環として、高齢者・認知症の人の見守りマップ（「曲げダルマップ」）の作成に着手しました。

行政側の公助だけでは  
立ち行かない状況

高齢化率が40%を超え、介護保険を申請する時点で、約6割の人は認知症の疑いがある状況にあります。

もはや認知症は、めずらしい病気ではありません。老老介護の問題や防災行政無線での行方不明者情報を聞くたびに、その対策は、行政側の公助だけでは立ち行かない状況です。

今までは認知症のマイナス面ばかりに注目する傾向がありました。高齢化率が高い本市では、認知症になって安心して生活できる地域について検討していこうというのが、今回の取り組みの発端です。

認知症の予防・早期発見・早期対応のために必要なことは何か、地域での

見守りに目をむけられるような地域づくりを目指し活動しています。

高齢者・認知症の人を地域で見守る仕組み

この活動は、認知症を切り口として、地域包括ケアシステムの構築に取り組んできたもので、行政だけでなく、医療・介護・福祉などの専門職・各種関係団体と一般住民との多職種・異職種の多様な集まりから、意見を聴取し、「曲げダルマップ」づくりを推進していきます。

今年度は、富浦地区と千倉地区をモデルに、地域の中の危険箇所の洗い出しや人が集う場所、逆に人通りがない空白地域など、地域を再度見渡してみました。

「曲げダル」の言葉にちなみ名付けたこの活動は、認知症高齢者を地域で支え、豊かな生活を守ろうという思いが込められています。

行政サービスや介護サービス案内のマップ、防災マップなど、既存のマップはいろいろあるけれど、今回取り組む「曲げダルマップ」は、高齢者の命綱になることを目指しています。

「曲げダルマップ」って何？

海女さんの命綱「曲げダル」にちなんで、高齢者・認知症の人の命綱「曲げダルマップ」と命名しました。



海女さんが実際に使う「曲げダル」



現役海女さんの話  
千倉地区の山口さん

「曲げダル」は、海女が素潜りの時に体とヒモでつなげて海に浮かべて使う道具で、海女にとって命綱です。

曲げダルプロジェクト

曲げダル寄合所

①  
認知症・高齢者の  
見守り拠点

②  
認知症について  
学ぶ場

③  
地域の人が  
集う場

点在する「曲げダル寄合所」を地図にしたもの

曲げダルマップ

# 「曲げダルマップ」に込める想い…

「曲げダルマップ」が  
必要となった背景



南房総市地域  
ケアチーム会議  
大橋輝巳会長

少子高齢化・超高齢社会・人口減少・村落消滅、近年私たちの生活環境は著しく変化しました。行政機関や誰かが助けてくれる「漠然とした社会保



曲げダルマップ検討会を開催

障制度」は、崩壊したかのように思えます。自分たちの持ち得る能力を、行政機関と共に協働して発揮することが求められています。そして、努力を継続することが結果的に自分たちでつくる社会保障制度になるのかもしれない。

この考えは平成23年3月11日、東日本大震災が発生後、石井市長から「福祉避難所」設置に向けて、協定書作りの協力依頼を受けたことがきっかけです。南房総市地域ケアチーム会議が発足され、災害時の助け合いに止まらず、平時からの助け合い・声かけを目標んだ地域福祉力の向上を目指しました。福祉の向上を目指すことは、地域の再生に繋がったわけです。

その過程において千葉大学医学部附属病院の指導を受けて、市民が求めていることを明らかにする研修を2年間にわたって開催しました。その中で生まれた「曲げダルマップ」は市民のニーズの一部を示すものであり、今後とも「曲げダルマップ」を更新し、育てることが目標です。

## 「曲げダル寄合所」とは

「曲げダルマップ」づくりは、まず「曲げダル寄合所」の開設が必要となります。「曲げダル寄合所」とは、①認知症・高齢者の見守り拠点、②認知症について学ぶ場、③地域の人が集う場という3つの機能を持つものです。

この「曲げダル寄合所」の開設については、市からの委託を受け、地域ケアチーム会議の運営に携わる高齢者相談センターが中心的役割を担っています。



伊藤厚司さん  
内房高齢者  
相談センター  
アイリスの里



川名真啓さん  
外房高齢者  
相談センター  
リブ丸山

「曲げダルマップ」づくりに向けて尽力して頂いた多くの人たちに、この場を借りて御礼申し上げます。とりわけ、千葉大学医学部附属病院の竹内先生や、民生委員、区長・組長、老人クラブ、地区社協・介護事業所の皆さんのご協力がなければ、このプロジェクトの第一歩は記せなかつたでしょう。

「曲げダルプロジェクト」は、住民主体により、自らの力で地域の高齢者の見守り拠点を作っていくという試みです。どんな障がいを持った人でも人のためにできることがあります。市民全体で「曲げダルプロジェクト」を推し進めていければ素晴らしいと思います。

次のページで各地区の活動状況を報告します。



原岡地区で、介護予防体操「ソーラン節」の曲によって  
グーパー運動するようす

青空の下で認知症サポーター  
養成講座



### 曲げダル寄合所① 豊岡地区の「ばんや」

平成28年11月4日、民生委員のご尽力で、19人が集まり、豊岡の「ばんや」に記念すべき「曲げダル寄合所」の第1号が誕生しました。

臨時の海辺の屋外教室で、皆さん真剣な眼差しで認知症サポーター養成講座を受けていました。

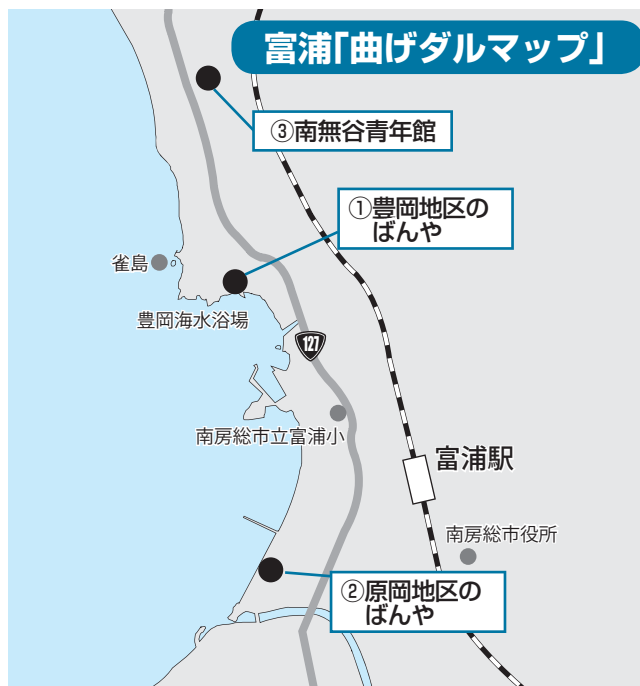
### 曲げダル寄合所③ 南無谷青年館

びわ集荷所2階で南無谷地区の役員が集り会議をしていたので、「曲げダル寄合所」の設置場所にしました。

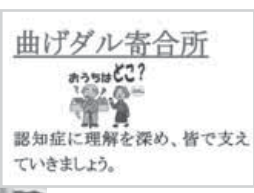
地区の民生委員が、各人の携帯電話に、市の健康支援課や内房高齢者相談センターの電話番号の登録を呼びかけました。認知症の人の徘徊を見かけたら、すぐに連絡できるようにするためです。

## 活動紹介事例1：内房(富浦)

内房(富浦)「曲げダルマップ」スローガン  
『曲げダルだ  
みんなで支える見守り隊』



目印ポスターを貼るようす



曲げダル寄合所の目印ポスター

### 曲げダル寄合所② 原岡地区の「ばんや」

平成28年11月28日、市内で第2号の「曲げダル寄合所」の誕生です。

場所は、原岡地区の「ばんや」。

当日開始30分前、「こりゃ参加者が少ないかな」と、心配になった民生委員が、近くの家を回ってくれました。その甲斐もあって26人が参加しています。「曲げダル寄合所」は、民生委員など地域の皆さんが作り上げたのです。



地域の課題・ニーズについて話し合うメンバー

## 「曲げダルプロジェクト」 今後の予定

- ①市全体への拡大・展開
- ②「曲げダル寄合所」の増設
- ③「曲げダルマップ」の更新



千葉大学医学部附属病院  
竹内公一先生による監修

千葉大学医学部附属病院地域医療連携部の竹内公一先生には、地域福祉力の向上について、当初からご指導いただいております。先生は、東京大学大学院で、医学系研究科公共健康医学を専攻されておりました。専門は「プライマリーケア」。

柔らかな立ち振る舞いは、僧侶でもある先生の人生哲学がにじみ出ているものでしょう。

問 健康支援課  
☎ 36-1152

## 活動紹介事例2：外房(千倉)

### 外房(千倉)「曲げダルマップ」スローガン 『みんながなるよ認知症 みんなで支える認知症』

#### 千倉「曲げダルマップ」活動報告①

千倉地区の「曲げダルマップ」作成は、同地区内に所在する介護老人保健施設、小規模多機能ホーム、グループホーム、居宅介護支援事業所などに所属する専門職を中心に取り組んできました。

日々の業務を通じ、千倉地区を把握しているつもりでしたが、マップ作成に取り組み始めると新しい発見の日々でした。福祉や介護とは関係ないと思われていた団体や組織などが「曲げダル寄合所」に適していること、千倉にはそのような団体、組織があちこちにあることに気づきました。

#### 千倉「曲げダルマップ」活動報告②

平成28年12月から、メンバーがあちこちの「曲げダル寄合所」に適していると思われる団体や組織を訪問し、マップ作成の取り組みの説明、協力をお願いを行っています。

コンビニエンスストアや老人クラブ、作成メンバーが個人的に知っている寺院やフットケアの店舗などさまざまです。

2月から3月にかけて、「曲げダル寄合所」での認知症サポーター養成講座や体操教室などを予定しています。

今後も認知症や地域福祉への関心を高め「地域の人ができる範囲で認知症の人が徘徊しても安心な地域づくり」に取り組みたいと考えています。



曲げダル活動の中心メンバーによる会議の様子

この事業は、「長寿社会づくりソフト事業費交付金」を受けて実施しています。



市長に答申書を手渡す高木会長



市営水道(富山・白浜・千倉・丸山・和田地区の水道)についての説明です。

## 水道料金改定についての

### 答申がありました

平成28年12月5日の第7回審議会において、審議会会長から市長に答申書が提出されました。料金改定は、この答申をもとに、三芳水道企業団と調整を行います。

#### ○答申内容

(枠内、答申書より引用)

#### 1 料金改定

水需要の動向、水道施設の状況及び水道事業の経営状況から判断すると、水道料金の値上げはやむを得ない。

ただし、南房総市は南房総市水道事業と三芳水道企業団の二つの水道事業体により水道が供給されているため、三芳水道企業団と十分な調整を行った上で料金改定を行うことが妥当である。

南房総市では、富山・白浜・千倉・丸山・和田地区を市営水道が、富浦・三芳地区を三芳水道企業団が水道を供給しています。料金改定にあたり、水道料金が地区によって差が出ないよ

う、市内同一料金となるように調整する必要があります。

#### 2 料金改定率

平成29年度から平成40年度までの12年間に於いて、施設の更新等に多額の費用が見込まれているが、災害対策や経営基盤の強化として必要不可欠な事業であると判断する。

よって、水道料金に一定の資産維持費を織り込む必要があるが、市民生活への影響を鑑みて、平均5%の引上げを上限とすることが妥当である。

『料金改定率』……水道料金収入について、料金改定によって変化(増減)する割合。

料金改定は、改定率分の水道料金収入が増えるように、料金単価を変更します。

ただし、料金単価を変更するにあたって、市民生活への影響などを考慮するため、現在の料金単価が改定率分、増えるわけではありません。

よって、改定率と料金の値上げ率は

同じものではありません。

料金単価の割り振り方によっては、使用水量ごとの料金の値上げ率に差が生じる場合もあります。

#### 3 料金改定の時期

今後の経営状況から判断すると、早急に料金改定を行う必要があるが、三芳水道企業団と料金改定について調整した後、水道使用者に対して十分な周知期間を確保した上で行うことが妥当である。

また、次の料金改定の時期についても、水道事業の統合に関する検討の状況を考慮し、三芳水道企業団との調整の中で協議されたい。

料金改定について、定期的に料金を見直すこととされています。

平成27年9月より県の政策の一つとして、千葉県南部の水道事業の統合についての検討が行なわれています。

次の料金改定の時期については、この検討の進捗状況を踏まえた上で、協議を行います。

#### 4 料金体系

##### (1) 基本料金

水需要が減少傾向で推移する中、将来にわたり水道事業の経営を継続する方策として、水需要の増減に収入が影響されにくい料金体系とし、給水収益に占める基本料金の割合を高めることが妥当である。

よって、基本料金に2か月あたり16㎡の水量を付与することとし、基本料金は付与した水量相当の現行の水道料金を下回らないものとするのが妥当である。

『基本料金』……使用した水の量に関係なく、発生する料金。

『水量の付与』……一定の水量分の料金を基本料金に含めること。

現在、市営水道では、基本料金に水量を付与していませんが、答申では、2か月あたり16㎡の水量を付与することとなりました。

これにより、2か月あたりの使用水量が16㎡以下であれば、水道料金は同じ額になります。

なお、その場合の基本料金は、現在の使用水量16㎡の水道料金を下回らないものとしています。



審議会のようす

##### (2) 従量料金

負担の公平性と安定的な料金収入確保の双方の観点から、大口使用者に負担が偏っている従量料金の<sup>ていぞう</sup>逓増度を緩和することが妥当である。

『従量料金』……使用した水の量に従って、発生する料金。

『大口使用者』……大量の水を継続して使用している人

『<sup>ていぞう</sup>逓増度』……料金表の(1㎡あたり)の最高単価を最低単価で割った割合。

市営水道では、使用水量が多くなるほど、料金単価が高くなっていく<sup>ていぞう</sup>逓増制を採用しています。これは、<sup>ていぞう</sup>逓増度が大きい程、大口使用者は1㎡あたりの負担が大きくなります。

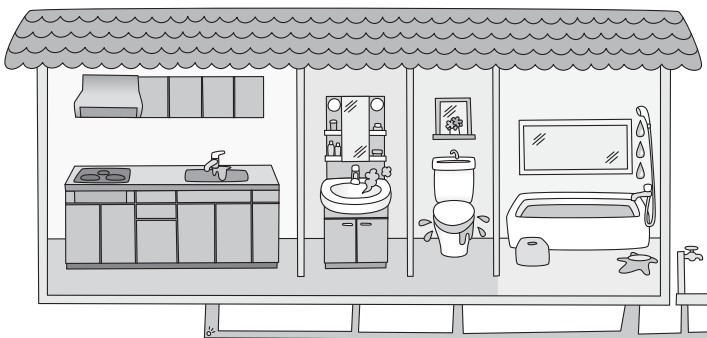
答申では、大口使用者の<sup>ていぞう</sup>逓増度を緩和して、負担の偏りを減らすこととしています。

### 1㎡あたりの従量料金の偏り

10㎡の従量料金…850円  
(1㎡あたり85円)

1,000㎡の従量料金…307,080円  
(1㎡あたり約307円)

10㎡と1,000㎡では、1㎡あたりの従量料金が約3.6倍も違う。



料金改定は、三芳水道企業団と調整を行うため、この答申の内容と異なる場合もあります。

今後の進捗状況については、広報紙などでお知らせします。



ステージ上で挨拶する石井市長

## 新春賀詞交歓会

1月14日(土)、南房総富浦ロイヤルホテルで、内房商工会(和泉善久会長)、朝夷商工会(川名浩司会長)、市の3団体による新春賀詞交歓会が開催されました。

国・県議会議員や交流市町村長など多くの来賓をお迎えし、市内各種団体や市議会議員、商工関係者など226人が参加して開催されました。



神澤みなみさん  
(三芳地区)



則友雄磨さん  
(富山地区)

## 成人式を挙行

新成人の門出を祝う成人式が、1月8日(日)白浜フローラルホールで開催されました。

今回の対象者は、平成8年4月2日から平成9年4月1日生まれの市内中学校卒業生および市内在住者の375人で、出席者は302人でした。

式では、記念撮影、市内中学校吹奏楽部合同演奏や安房八幡太鼓の演奏のほか、思い出のアルバムとして、新成人が生まれてからの出来事や中学時代の思い出、故郷の魅力などを上映しました。

記念式典では、則友雄磨さん(富山地区)と神澤みなみさん(三芳地区)の2人が、「新成人の誓い」を述べました。則友さんは、ケニアでの体験を通して感じた、今まで関わってきた人への感謝の気持ちと、今後は社会に貢献できる人間になると述べました。神澤さんは、三芳地区の仲間たちと今後も交流を続け、大人として積極的に行動することを誓いました。



## 今月の表紙

JR東日本千葉支社の房総観光キャンペーンにより、南房総では9年ぶりに「D51」として知られる蒸気機関車(SL)が運行されました。

表紙の写真は、1月18日(水)の試験運転の際に和田浦駅で撮影したものです。

出発の際には、汽笛とともに勢いよく黒煙を吹き出していました。ホームの花壇にはSL運行を歓迎するように「菜の花」が咲いていました。



キャンペーン当日の1月21日(土)・22日(日)には、SLを見学しようと和田浦駅や千倉駅に多くの人が訪れました。また、千倉駅では、乗客を歓迎する安房八幡太鼓の演奏で出迎えました。





もちつきと無料配布



10年の取り組みを振り返るパネルディスカッション



講演する鎌田委員長

## 南房総市市民活動 フェスタ2016開催

12月11日(日)、三芳農村環境改善センターで、『南房総市市民活動フェスタ2016』が開催されました。

市民と行政の協働のまちづくりに取り組んでちょうど10年の節目となることから、「しる・つながる・はじめる」をテーマに、市民活動に取り組んでいる22団体からの活動紹介コーナーや、市民提案型まちづくりチャレンジ事業の審査委員長の千葉工業大学副学長の鎌田元弘さんによる基調講演「地域に広がる市民活動」や、石井市長や審査委員、市民活動団体の関係者ら8人によるパネルディスカッションでは、これまでの10年の取り組みを振り返りながらも、今後の市民活動のあり方をうかがい知ることがなりました。

また、屋外では、市のゆるキャラ『みなたん』や、社会貢献アイドル「ホワイトビーチ」ライブ、もちつき体験、かき氷や豚汁の無料配布、クリスマスリース作成体験など、多彩な催しが実施されました。



ワカメを植え付けたロープを海に入れるようす

## ワカメ植付け体験

12月19日(月)、白浜地区・富浦地区で、地元の小中学生がワカメの植付けを体験し、作り育てる漁業を学びました。

参加した児童・生徒は、自分の名前を書いたプレートも一緒に取り付け、収穫を楽しみに、寒さに負けず頑張りました。



白浜小学校5年生23人と同幼稚園児18人が、野島漁港小戸泊地で、白浜町あま連絡協議会(瀧辺重房会長)の協力により開催しました。



富浦中学校1年生33人が、富浦漁港荷捌場で、岩井富浦漁協(鈴木直一組合長)の協力により開催しました。



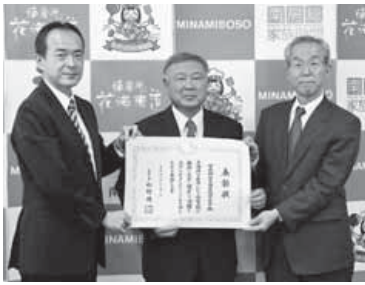
## 賀茂神社民俗芸能保存会が地域文化功労者表彰を受賞

12月2日(金)、東京都千代田区の文部科学省で平成28年度地域文化功労者表彰式が行われ、丸山地区加茂の賀茂神社民俗芸能保存会が表彰されました。

地域文化功労者表彰は、芸術文化の振興や文化財の保護に功績のあった個人・団体に文部科学大臣から贈られます。

同会は千葉県指定無形民俗文化財の「加茂の三番叟」と「加茂の花踊」の保存と継承に長年取り組んできたことが評価されました。

石井忠雄会長は「少子化で担い手が不足している中、活動が評価され嬉しく思う。これを機に、保存継承に一層励みたい。」とコメントしていました。



市長報告する石井会長(中)と押本参与(右)

### 消防出初式

## 服装点検や分列行進など披露

1月5日(木)、千倉総合運動公園で消防出初式が行われました。

君塚弘和団長をはじめとする消防団員が参加し、関係者や多くの来賓が見守るなか、服装点検や小隊訓練、操法演技などが行われ、寒空のもと規律正しい動作を披露しました。

また、功績者に表彰が行われました。主な被表彰者は次のとおりです。(順不同・敬称略)



### 消防庁長官退職報償 銀杯

- 1号(勤続年数25年以上)
- 前第7支団副団長
- 前第4支団第2分団団員
- 2号(勤続年数15年以上)
- 前第6支団第1分団分団長
- 前第6支団第3分団分団長
- 前第6支団第4分団分団長
- 前第6支団第1分団副分団長
- 前第6支団第4分団副分団長
- 前第4支団第3分団副分団長
- 前第5支団第1分団副分団長
- 前第5支団第2分団副分団長
- 前第5支団第5分団副分団長
- 前第6支団第4分団班長
- 前第2支団第4分団班長
- 前第5支団第2分団班長
- 前第5支団第5分団班長
- 前第1支団第2分団2部団員
- 前第1支団第3分団団員
- 前第2支団第1分団団員
- 前第2支団第1分団団員
- 前第2支団第3分団団員
- 前第4支団第3分団団員
- 前第6支団第1分団団員
- 前第6支団第5分団団員
- 前第6支団第5分団団員

### 千葉県知事 功労章

- 第4支団第4分団分団長
- 第7支団第1分団分団長

- 杉本 吉孝
- 木曾 敏彦
- 折原 利明
- 川名 政徳
- 樋口 智明
- 岩波 幸太
- 錦織 智志
- 早川 仁
- 堀江 智
- 立石 正
- 川上 啓介
- 加藤 武長
- 川名 敏彦
- 川向 賢一
- 宇山 淳一
- 山田 力
- 水野 哲
- 朝倉 光浩
- 渡邊健太郎
- 渡邊 貴司
- 吉田 和弘
- 津嶋 貴徳
- 荒井 祐司
- 渡辺 好昭
- 南部 肇
- 小滝 智也

### 千葉県知事 精勤章

- 第4支団第2分団分団長 伊藤 健一
- 第3支団第3分団分団長 高橋 博芳
- 第6支団第3分団分団長 加瀬 弘道
- 第4支団第1分団分団長 竜崎 和也
- 第6支団第5分団分団長 笹子 貴主
- 第4支団第5分団分団長 鈴木 三博
- 第3支団第1分団分団長 鈴木 智之
- 第5支団第1分団分団長 立川 洋一

### 千葉県消防協会長 功労章

- 第3支団副支団長 川名 雅明
- 第3支団副支団長 小芝 剛史
- 第2支団副支団長 川名 昌行

### 千葉県消防協会長 精勤章

- 第5支団副支団長 三田 幸信
- 第5支団第4分団分団長 堀江 克也
- 第5支団第3分団分団長 渡辺 貴浩
- 第2支団第4分団分団長 川名 康弘
- 第7支団第3分団分団長 鈴木 誠
- 鈴木 勝一

### 退職団長感謝状

### 南房総市長表彰・感謝状

- 全国消防操法大会出場分団 第5支団第3分団
- 全国消防操法大会出場選手
- 第5支団第3分団班長 石井 洋一
- 団員 吉田 裕
- 団員 小鷹 直貴
- 団員 粕谷 浩樹
- 団員 渡辺 圭介
- 団員 水嶋 章裕
- 団員 鈴木 健也
- 団員 鈴木 撤平

全国消防操法大会出場選手内助者 8人

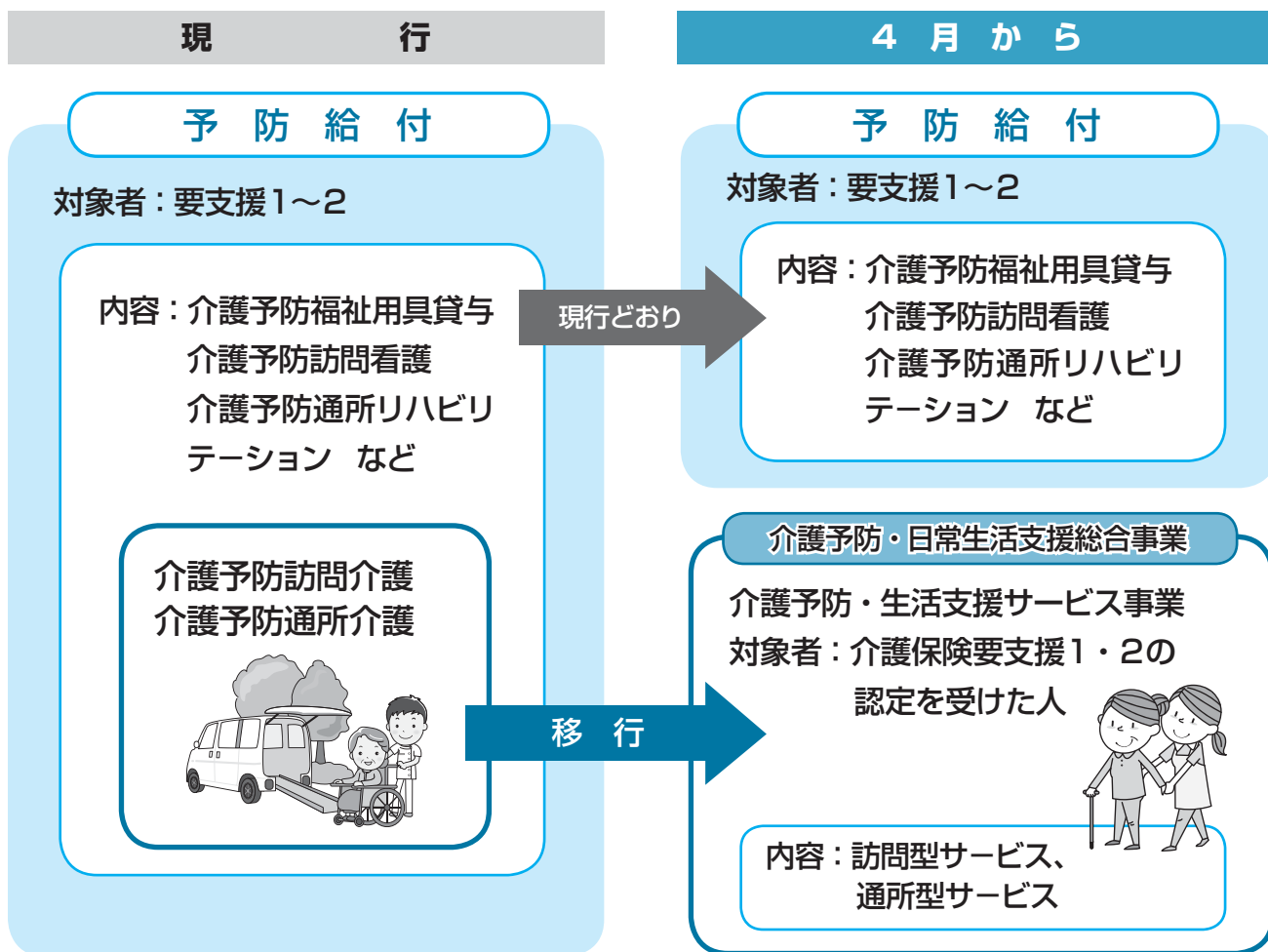
# 4月から

## 「介護予防・日常生活支援総合事業」が始まります

市では、4月から全国一律に実施してきた介護保険制度の予防給付(要支援者に対するサービス)のうち、訪問介護(ホームヘルプサービス)と通所介護(デイサービス)を総合事業に移行します。

※訪問介護(ホームヘルプサービス)と通所介護(デイサービス)以外の予防給付(福祉用具貸与、通所リハビリテーションなど)に変更はありません。

4月1日以降に、要支援1・2の認定を新規に受けた人と更新を受けた人から順次、総合事業へ移行します。



要支援1・2の認定者で、介護予防訪問介護や介護予防通所介護サービスを受けている人は、4月以降も引き続き同じサービスを利用することができます。

また、サービスを利用する際の自己負担額の割合も変更ありません。

### ■すでに、要支援1・2の認定を受けている人は、大きな変更はありません。

※詳しくは、高齢者相談センターにお尋ねください。

内房高齢者相談センター 対象地区(富浦・富山・三芳) ☎20-4500

外房高齢者相談センター 対象地区(白浜・千倉・丸山・和田) ☎40-1277

☎ 健康支援課 ☎36-1152

# 小学5・6年生の放課後の

## 安心・安全と活動の充実を応援

『放課後子どもクラブ』週5日が多彩なメニューで展開中です！

「お習字を習わせたいけれど家の近くにない」「土曜日に英語を習っているけれど送り迎えが大変」「友達と遊んで欲しいけれど家が離れていて難しい」「夕方1人で歩いて塾に行かせるのは心配」このようなお悩みに応える『放課後子どもクラブ』が各小学校でスタートしています。

小学校5・6年生の希望する全ての児童を対象に、放課後、小学校を会場にして、安心して安全に過ごせ、しかも、いろいろな活動や学習ができる場を提供します。保護者の就業の有無は問いません。

現在、小学校ごとに、週5日の『放課後子どもクラブ』を立ち上げ、日替わりメニューで放課後午後6時まで活動をしています。今年度の学校ごとのメニューは以下の表の通りです。

例えば、富山小学校は、5・6年生の約58%にあたる48人が週1～2日

利用しています。三芳小学校で利用している児童からは、「宿題が終わるから助かる」「時間が有効に使える」「学校の授業が分かるようになった」「みんなと一緒に楽しく運動ができる」「体力がついたと思う」などの感想が出ています。

この『放課後子どもクラブ』は、塾や習い事の先生、地域の人が学校に来て教えてくれるもので、比較的低料金で受講できます。市の塾利用助成券も利用できます。

現在、来年度のメニューを検討中です。ぜひ、ご利用ください。どのようなメニューがあるのかなど利用については各小学校または、子ども教育課までお問い合わせください。

問 子ども教育課

☎ 46-2966

	月	火	水	木	金
富浦小	国語	珠算	5年英語	算数	6年英語
富山小	国語	パソコン	算数	珠算	英語
三芳小	算数	習字	英語	バスケット	珠算
白浜小	算数		和楽器		運動
千倉小	芸術	運動	英語		国数
南小	英語	国語	算数	パソコン	習字
南三原小	算数	バドミントン	囲碁		英語
和田小			バドミントン		囲碁



# 平成29年度軽自動車税のグリーン化特例について

## ◎軽自動車税のグリーン化特例【軽課】

平成28年4月1日から平成29年3月31日までに新規登録した車両のうち、一定の環境性能を有するものは平成29年度軽自動車税においてグリーン化特例(軽課)が適用されます。

軽乗用車		軽貨物車	
対象車	内容	対象車	内容
電気自動車など	税率をおおむね 75% 軽減	電気自動車など	税率をおおむね 75% 軽減
H32 年度燃費基準 + 20% 達成車	税率をおおむね 50% 軽減	H27 年度燃費基準 + 35% 達成車	税率をおおむね 50% 軽減
H32 年度燃費基準 達成車	税率をおおむね 25% 軽減	H27 年度燃費基準 + 15% 達成車	税率をおおむね 25% 軽減

※電気自動車など：電気自動車および天然ガス自動車(ポスト新長期規制からNOx10%低減)とする。

※ガソリン車・ハイブリット車は、いずれも平成17年排出ガス基準75%低減達成車(★★★★)に限る。

【グリーン化特例(軽課)を適用した場合の税率】

軽自動車 車種区分		標準税率	軽課税率 (年額)			
			25% 軽減	50% 軽減	75% 軽減	
3 輪 660 cc以下		3,900 円	3,000 円	2,000 円	1,000 円	
4 輪以上のもの 660 cc以下	乗用	自家用	10,800 円	8,100 円	5,400 円	2,700 円
		営業用	6,900 円	5,200 円	3,500 円	1,800 円
	貨物	自家用	5,000 円	3,800 円	2,500 円	1,300 円
		営業用	3,800 円	2,900 円	1,900 円	1,000 円

## ◎軽自動車税のグリーン化特例【重課】

初めて車両番号の指定を受けた月(車検証の初度検査年月)から13年を経過した車両(電気自動車などを除く)は、次の表の重課の税率が適用されます。

※平成29年度の【重課】は車検証の初度検査年月が平成16年3月以前の車両が対象となります。

軽自動車 車種区分		税率 (年額)			
		平成 27 年 3 月 31 日 以前の登録車	平成 27 年 4 月 1 日 以降の登録車	新規登録後 13 年超 (重課)	
3 輪 660 cc以下		3,100 円	3,900 円	4,600 円	
4 輪以上のもの 660 cc以下	乗用	自家用	7,200 円	10,800 円	12,900 円
		営業用	5,500 円	6,900 円	8,200 円
	貨物	自家用	4,000 円	5,000 円	6,000 円
		営業用	3,000 円	3,800 円	4,500 円

軽自動車税は毎年4月1日現在の原動機付自転車、軽自動車などの所有者にかかる税です。したがって、4月2日以降に廃車などの手続きをされても、その年度分の軽自動車税は全額課税されます。

すでに車両を処分、譲渡された人は、平成29年4月1日までに手続きを行いましょう。

ここが  
変わった!!

# 子育ての昔と今

健康だより

問 健康支援課 ☎ 36-1152

子育ての考え方、あり方は、時代とともに変わっていきます。そのため、世代によって考え方が異なるのは自然なことといえます。昔からの変わらぬ知恵を大切にしながら、新しい考え方や便利な制度を取り入れ、みんなで楽しく子育てをしていきましょう。



昔

今

## <抱きぐせ>

抱きぐせがつくからあまり抱っこしないほうが良いと言われていました。また、泣いてすぐ抱っこすると甘やかしていると言われていたことも。

抱くことが癖になることはありません。赤ちゃんが求めたとき(泣いたとき)は、しっかり抱っこしてあげましょう。

## <母乳>

昭和40年代は、育児用ミルクのほうが母乳より栄養があるとされていたこともあり、育児用ミルクを飲ませる親が多くいました。また、お風呂上がりには、白湯を飲ませることもありました。

妊娠中に約9割の女性が母乳で育てたいと考えていることもあり、母乳育児支援を行っています。離乳食が始まるまでは、母乳やミルク以外に白湯や他の水分は特に与える必要はなくなりました。

## <離乳食>

3、4か月から、離乳食の準備として、果汁などをスプーンで飲ませることが勧められていました。



果汁の摂取による低栄養や発育障害との関係が報告されているため、離乳食開始前に果汁を与える必要はなく、最適な栄養源は母乳またはミルクです。離乳の開始は5、6か月頃です。スプーンなどを口に入れても舌を押し出すことが少なくなるのは、生後5~7か月頃なので、スプーンなどの使用は離乳の開始以降になります。

## <おむつはずれ>

早めに、はずしたほうが良いと言われていました。

脳とからだの発達が進むと自然にはずれていくため、子どもの様子を見ながら、あせらずに進めましょう。

## <不安が多い現代の子育て>

多くの人の手や目があり、親の目が行き届かない場面でも、よその大人が見てくれていました。地域みんなで見守る子育てが自然にできていました。



近所づきあいが少なく、周囲から助けてもらいにくくなっています。父親の帰りも遅く、母親が1人で子育てしていることも多いのです。近所の子ともと接しても、つい比べてしまって悩むこともあるかも・・・

そのような時は、健康支援課に相談を!

## <リフレッシュのために子どもを預けること>

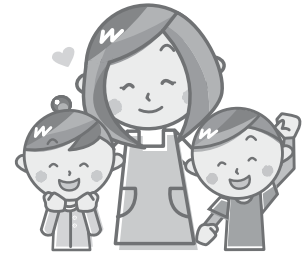
家族内で保育ができたため、保育所など子どもを預ける場所はほとんどありませんでした。

保護者のリフレッシュのために、保育所の一時預かりサービスなどを利用することができるようになりました。

# 予防接種の大切なお知らせ

## ①日本脳炎予防接種の「特例対象者」について

日本脳炎予防接種後に重い病気になった事例があったことをきっかけに、平成17年から平成21年まで、日本脳炎予防接種の案内を行いませんでした。その後、新たなワクチンが開発され、現在は日本脳炎の予防接種が受けられるようになっていきます。



### <特例対象者1>

平成8年4月2日生まれから平成19年4月1日生まれの人で接種機会を逃した人について、**20歳になるまでの間**、不足回数分を公費で接種することができます。

今年度18歳になる人に2期の案内通知をしています。1期が終了していない人や、1期接種の終了後、おおむね5年の間隔があいている人で2期の接種を希望する人は健康支援課へ連絡してください。予診票を送付します。

### <特例対象者2>

平成19年4月2日生まれから平成21年10月1日生まれの人で1期の対象年齢の期間中に規定の回数を接種していない場合、2期の対象年齢の期間中(9歳以上13歳未満)に未接種分を接種することができます。

8歳11か月に2期の案内通知をします。1期が終了していない人は、通知が届いた後(9歳の誕生日以降)に1期の予診票を送付しますので、健康支援課へ連絡してください。

## ②三種混合(ジフテリア・百日せき・破傷風)及びポリオの予防接種を受け終えていない人へ

平成26年12月に、厚生労働省健康局結核感染症課から、全ての販売会社において三種混合(DPT)ワクチンの販売が終了した旨の連絡がありました。そのため、残りの接種回数を四種混合ワクチンに切り替えて接種することになります。

- Q1** 経口生ワクチンを2回接種済みですが、三種混合ワクチン(DPT)の接種が完了していません。どのワクチン製剤で接種を完了させれば良いですか？
- A1** 代わりに四種混合ワクチン(DPT-IPV)を使用することが可能なため、事前に健康支援課へ連絡して、四種混合予防接種の予診票をもらってから接種してください。
- Q2** 三種混合ワクチン(DPT)を必要回数(4回)接種済みですが、生ポリオワクチンの接種が1回しかしていません。どのワクチン製剤で接種を完了させれば良いですか？
- A2** 不活化ポリオワクチン(単独)をあと3回接種してください。

## ③麻しん風しん混合(2期)または二種混合(ジフテリア・破傷風)を受けていない人へ

麻しん風しん混合予防接種(2期)の対象者は平成22年4月2日生まれから平成23年4月1日生まれの人になります。二種混合予防接種の対象者は平成16年4月2日生まれから平成17年4月1日生まれの人になります。

まだ接種していない人は、平成29年3月31日までに接種しましょう。

問 健康支援課 ☎36-1152

### 有料広告

今年度もまだ間に合う

# 看護学生募集中

社会人学生歓迎

看護師になって地域医療を支えよう

願書最終締切 3/8(必着)

安房医療福祉専門学校 検索

社会福祉法人 太陽会  
安房医療福祉専門学校

看護学科 3年過程

☎ 0470-28-5100 千葉県館山市腰越801-1

詳細はHPで <http://www.awa-school.ac.jp>

## 食べられるのに捨てられる!? みんなで「食品ロス」を減らそう!!

### ◎「食品ロス」とは、

買い過ぎ・期限切れ・食べ残し・過剰な除去(野菜の皮など)等により、本来、食べられたはずなのに捨てられてしまう食品のことを言います。

日本全体の「食品ロス」は年間500～800万トン、日本人1人あたりに換算すると、おにぎり約1～2個分の重さの食べ物を毎日、捨てていることとなります。

もちろん「食品ロス」は「食べ物」をあつまっている、食品メーカーや卸、小売店、飲食店などで発生しますが、家庭からの発生が約半分を占めています。

家庭の中でもう一度「食の大切さ」を意識して、「食品ロス」を減らし、地球にも家計にも優しい生活をしましょう。



### ◎私たちにできる4つのポイント

#### ポイント1 買い過ぎない

セールなどで食品が安いからといって、必要以上に買ってしまえば食べきれずに腐らせて、捨ててしまうことにもなりかねません。残っている食品を確認して、買い物は計画的にしましょう。

- 買い物に行く前に冷蔵庫や食料庫の中をチェックし、在庫を確認しましょう。
- 家族人数に合った量を買きましょう。(バラ売りや少量パック、カット野菜などを活用)
- すぐ使う場合は残りの期間が短いものを選びましょう。
- 「消費期限」(食べても安全な期限)と「賞味期限」(おいしく食べられる期限)の違いを理解しましょう。

#### ポイント2 使い切る

野菜の皮や茎など、除去して使う部分も栄養が多く含まれていることもあります。食材を無駄なく使うように心がけましょう。

- 固くなったパンは刻んでパン粉にしてみましょう。
- 大根の葉、にんじんの皮など工夫して副菜や汁物などに活用しましょう。

#### ポイント3 食べ切る

最後まで食べ切ることが「食品ロス」の減量につながります。外食するときも、なるべく食べ残しがないうような注文をしましょう。

- 好き嫌いをなくして、残さず食べましょう。
- 食べられる量だけを盛り付け、残ったものは保存して早めに食べ切りましょう。

#### ポイント4 「フードドライブ」に協力する

(「フードドライブ」…「家庭などで余った食料品を持ち寄り、食料の確保が困難な団体や個人を支援するための活動」のこと)

- 「フードバンクちば」やフードドライブを実施している団体へ寄付しましょう。ただし、寄付には賞味期限や種類などの条件があります。(「フードバンクちば」については、南房総市社会福祉協議会【☎ 4 4 - 3 5 7 7】またはお近くの福祉サポートセンターまでお問い合わせください。その他の団体は実施している団体へ直接お問い合わせください。)





## アカデミー賞

アカデミー賞(単にオスカーと呼ばれる)は毎年2月の下旬に行われていて、前年に公開された映画を対象とした授賞式です。映画は様々なカテゴリーにノミネートされ、“アカデミー”と呼ばれる人達が一番いい映画を選びます。有名な俳優や監督などがオスカーのためにハリウッドに集まり、自宅でオスカーを見るパーティーをします。私は南房総に来てから映画をあまり見に行けていませんが、アメリカにいたときはよく行きました。実家から車で15分で行ける映画館も4つか5つあり、チケットは10ドルで、日本の半額程度です。

オスカーを見るのが楽しくても、アカデミーの制度でいろいろな問題もあると思います。ノミネートされ賞を受ける俳優はほとんどが白人で、少数民族の俳優は公平に認知されていません。海外の映画はどんなジャンルでもカテゴリーが1つしかなく、普通のカテゴリーになっても、アメリカの作品には勝てません。投票するアカデミーのメンバーにはアニメが子供のものだと考え、ノミネートされた映画をちゃんと見ずにディズニーの作品を選ぶということも聞いたことがあります。投票する人に映画を印象づけるため、年末年始にいい映画がたくさん封切られます。私は2年前のオスカー前の1週間で映画館へ3回行ったときもありました。今年も年末年始の3週間はアメリカに帰り、いい映画をいくつか見たので、オスカーを楽しみにしています。

## The Academy Awards

The Academy Awards, more commonly known as the Oscars, take place at the end of February every year. The Oscars celebrate the movies that came out over the past year. Films in a variety of categories are nominated, and a group of people known as the “academy” votes for the best choice in each category. A lot of famous movie stars and directors gather in Hollywood for the ceremony, and many people across America host Oscar viewing parties at home. Since I moved to Minamiboso, I have not been able to go to the movies very much, but in America I used to go a lot. There are 4 or 5 movie theaters within a 15 minute drive of my house, and a regular ticket costs about nine dollars, half the price of a movie ticket in Japan.

Although the Oscars can be fun to watch, I think there are some problems with the system too. The overwhelming majority of the actors and actresses who are nominated are white, and minorities are not recognized fairly. There is only one category for foreign films, and even if they want to run against American films in the normal categories, they rarely win. I have also heard that the people who vote for the awards think that animated movies are for children, and therefore don't watch them and simply vote for whatever Disney movie that came out that year instead. A lot of good movies are released at the end and beginning of the year so that the people who vote for the awards will remember them. Two years ago I went to the movie theater three times in the same week before the Oscars. When I was home for three weeks in December and January I saw lots of good movies, and I'm looking forward to seeing which movies will win awards!

## 消費相談窓口から ⑤4

# にせ消費生活センターにご注意!

消費生活相談は、南房総市消費生活相談窓口、千葉県消費生活センターなどの公的機関を利用することを改めてお勧めします。

例えば、悪質なアダルトサイトから解約料などの名目で金銭の支払いが要求された場合、インターネットの検索サイトで上位に表示された相談機関に相談したというケースが少なからず見受けられます。

そうして辿り着いた「消費者×センター・消費生活×センター」などの中には、法的トラブルに関する処理権限を有しないにも関わらず全ての問題を解決できるような広告を打ち、高額な料金を請求するような民間業者が存在します。最近も、アダルトサイトのトラブル解決を謳う一部の探偵業者の行動が問題になりました。

相談機関の名称に「消費者」「消費生活」などの文言が使われているというだけで安易に信頼することは危

険です。「まずは相談を」からもう一歩進み「信頼できる相談機関を選択しよう」という心構えを持つことも、消費者被害から身を守るために大切です。

お電話  
ください



### 消費生活相談窓口

市消費生活相談 ☎ 33-4300

10:00 ~ 15:00

\* 来所による相談を週2回、受け付けています。

詳しくは、広報お知らせ版をご覧ください。

申問 商工課 ☎ 33-1092

県消費者センター ☎ 047-434-0999

9:00 ~ 16:30

\* 日曜・祝祭日を除く。

## ■ 暮らしの便利帳を発行します

「2017年版南房総市暮らしの便利帳」を(株)サイネックスと官民協働事業で発行します。便利帳は、市民の生活に必要な行政情報、地域に関する情報および広告による事業者情報を合わせた総合地域情報誌となります。

発行は6月予定で、市内の全家庭に無料配布するとともに、転入者にも配布します。

また、便利帳の発行にあたり、広告の申し込みも募集します。詳細は問合先までご連絡ください。

- 問**
- 便利帳の発行に関すること  
企画財政課 ☎33-1001
  - 広告に関すること  
(株)サイネックス木更津営業所  
☎0438-25-9080

## ■ 南房総市健康づくり推進計画(素案)に対する意見を募集します

すべての市民が生涯にわたり笑顔で暮らし続けられるように、「南房総市健康づくり推進計画」を策定します。平成29年度を初年度とし平成38年度までの10年間の計画です。皆さんの意見を募集しています。

### 閲覧場所

健康支援課、市民課、朝夷行政センター、各地域センターおよび子育て支援センターで閲覧できます。また、市ホームページで公開しています。

### 閲覧・提出期間

2月7日(火)から3月8日(水)まで

### 提出方法

指定用紙に意見を記入して提出してください。用紙は、健康支援課、市民課、朝夷行政センター、各地域センターおよび子育て支援センターで配布します。また、市ホームページからダウンロードできます。

- 問** 健康支援課 ☎36-1152



## 今月の掲示板

### ■ 南房総市小・中学生学習講座委託業者募集と説明会

市教育委員会では、市内小・中学校において長期休業中や放課後に学習講座を実施する事業を行っております。ついては、本事業の受託を希望する塾を募集します。

教科指導の条件や日程などについて説明会を行いますので、希望する塾経営者をご参加ください。

**と き** / 3月3日(金) 10:00から

**と ころ** / 丸山公民館 2階中会議室

**対 象** / 南房総市・近隣市町にある塾経営者

**内 容** / 長期休業中および放課後などに小・中学校で実施する学習講座の業務委託に関わる事項の説明  
**事前申し込み** / 必要 電話で2月23日(木)まで。

- 申 問** 子ども教育課 ☎46-2966

### ■ みよし探訪21「三芳の最高峰に挑む」～大日山から鷹取山へ～ 参加者募集

三芳地区の最高峰、鷹取山を大日山経由で目指すコースです。

定員になり次第締め切りとなりますので、お早めにお申し込みください。

**と き** / 2月25日(土) 8:45集合 15:00頃解散

※雨天中止

**集合場所** / 増間ダム下駐車場

**参加費** / 300円(保険代を含む)

**持ち物** / 昼食・飲料・敷物・軍手・雨具・ウォーキングができる服装

**定 員** / 20人(要、事前申し込み)

- 申 問** 地域づくり協議会「みよし」事務局(三芳地域センター内) ☎36-1185

### 有料広告



須藤 房静

## 房静流 民舞発表会

日時：平成29年3月26日(日)  
開演：10:30  
会場：富山公民館ホール

皆様のご来場をお待ちしています(門第一同)  
高橋信子 ☎0470-57-2072

入場無料

### 有料広告

## 大切な人 想いを込めて...



ヤマノチは、お葬式の費用を  
すべて公開!!  
だからこそ出来るんです!

自分でも出せる  
お葬式の見積もり

まずは PC・スマホから  
館山斎場 検索

**(有)山内六三郎商店・館山斎場**

総合受付 ☎0120-0120-23-4171 〒294-0046 千葉県館山市新宿14  
http://www.tes-y.co.jp

## 1 月定例記者会見

### 1 月 25 日 (水) に実施されました

- 地域商社の設立に向けた企業募集
- 第 1 回「南房総名品づくりグランプリ」を開催
- 草の根的にシティプロモーションを推進  
～「南房総市公認プロモーター」の委嘱～

資料は、市のホームページでご覧いただけます。

南房総市 / 定例記者会見  検索  
クリック

### ■ 任期付職員(教育相談担当)採用試験を実施します

市では、任期を定めた職員の採用試験を実施します。

募集職種 / 任期付職員【教育相談担当】

人数 / 1 人

任期 / 3 年

応募資格 / 昭和 26 年 4 月 2 日以降に生まれた者で、小学校教諭、中学校教諭、高等学校教諭または特別支援学校教諭のいずれかの正規職員としての実務経験年数が通算 10 年以上であり、この年数の内、管理職員としての実務経験が 2 年以上ある者。

募集期間 / 2 月 6 日 (月) から 2 月 17 日 (金) まで

選考試験 / 2 月 24 日 (金)

採用時期 / 4 月 1 日

申込手続 / 総務課にて申込書を配布及び受付します。

申問 総務課人事給与グループ

☎ 3 3 - 1 0 2 5



### 富浦本庁舎の宿直業務が4月から変わります

4 月 1 日から、富浦本庁舎の宿直業務を警備業者に委託します。これまで職員が行ってきた庁舎の警備・婚姻届などの戸籍届出書の受領・緊急連絡などの業務は警備員が行います。

なお、日直業務(閉庁日の午前 8 時 30 分から午後 5 時 15 分)については、引き続き職員が行います。ご理解とご協力のほどよろしくお願いいたします。

問 総務課 ☎ 3 3 - 1 0 2 1

わしと行かねか 嶺岡山へ  
明日は枡形で 馬捕りに  
という房州馬子唄の歌詞が残っていますが、明治の頃まで行われた嶺岡の馬捕りは、たいそう有名な行事でした。  
嶺岡で馬捕りが始まったのは、この地で軍馬育成の牧を作った戦国大名里見氏の頃ですが、徳川時代に入ると、定期的に毎年五月に行われるようになり、明治十八年(一八八五)頃まで続いたのです。  
馬捕りの日には、馬捕り役が枡形の檻に馬を追い集めると、二歳になった馬の臀へ、その馬を見覚えるため、牡には飛雀印の焼印を押し、牝には三角印の焼印を押ししたのです。  
そして、優秀な馬は江戸表へ送り、並馬はここで競売にかけました。  
これが世に知られた嶺岡牧の馬捕りと馬市で、その当日は、見物に数万もの人が集まったといえます。  
その時、馬捕りに使用された飛雀の烙印は今も大井の千葉県嶺岡乳牛試験場に保存され、南房総市の有形文化財になっています。



「嶺岡牧の馬捕り」

第 129 話  
生稻謹爾



# めっけたぁ!!おらがの文化財⑥

～南房総市内の文化財を紹介します～

問 教育委員会生涯学習課 ☎46-2963



平成29年2月9日発行

発行 南房総市 〒299-2492  
千葉県南房総市富浦町青木28番地

## 県指定無形民俗文化財

ますま おまとしんじ  
増間の御神的神事  
所在地/増間552-1(三芳地区)  
管理者/おまとしんじほぞんかい  
御神的神事保存会



力強く弓を引く射手

## 稲作の豊凶を占う36本の矢

増間区の日枝神社では、毎年3月1日に御神的神事を行います。御神的神とは、的に矢を射かけてその年の農作物の豊凶を占う儀式です。起源は正元元年(1259)まで遡るといいます。

歩射という姿勢で矢を放つことから、同様の儀式をオビシャ(御歩射)と呼ぶ地域もあります。かつては房総半島一帯の多くの集落で旧暦の正月の頃に行われていましたが、今も伝承している地区はごくわずかです。中でも、増間の御神的神事は古来からの慣習をよく残しています。射手に選ばれた2名の氏子は、神事当日の朝に鍵元と呼ばれる氏子総代の家へ行き、新湯を浴びます。そのあと垢離の淵という場所で水を浴び、紋付羽織と袴に着替えます。身を清めた射手は「弓取りの儀」という御神的神の成功を祈る儀式をすませ、弓矢を持って神社へ向かいます。



境内に立てられた的

射手は社殿で祭典を行ったあと鳥居の下に立ち、およそ43m先にある的へ矢を放ちます。放たれる矢は、収穫期が異なる稲の品種(早生・中生・晩生)を想定しています。矢は各品種12本、合計で36本放ちます。

矢が命中した位置・本数はその年の天候や豊凶を示すといわれています。結果は神前へ報告したのち、すぐに紙へ刷られ、参拝者などに配布されます。

## 公開

- ・平成29年は3月1日 午後2時から開始予定(雨天実施)
- ・トイレあり/駐車場あり(神社近隣の大日山遊歩道駐車場)
- ・神事は静かに見学ください

- ・マナーを守って楽しく見学しましょう。
- ・見学する時は、所有者・管理者の指示に必ず従ってください。

編集 秘書広報課

FAX ☎

0044700  
| |  
2033  
| |  
4100  
912

the 11th Music Forever  
**NANSO FESTIVAL**  
Brass on Stage

第11回ミュージックフォーエバー  
南総フェスティバル  
～Brass on Stage～

2017 3/20(月・祝) 開場 13:30 開演 14:00

会場：大ホール 入場無料

出演：柏市立柏高等学校 吹奏楽部  
南房総市立富浦中学校 吹奏楽部  
南房総市立富山中学校 吹奏楽部  
鋸南町立鋸南中学校 吹奏楽部

主催：千葉県南総文化ホール  
助成：平成28年度文化庁劇場・音楽堂等活性化事業

千葉県南総文化ホール 0470-22-1811

CASA 141

自分スタイルを見つけよう  
SHOWROOM OPEN

株式会社 石井工務店 tel.0470-22-3211  
OPEN 10:00~17:00 日祝休 casa141.com

**職員募集**

○職種 看護師…若干名  
○給与 当財団規定による  
○勤務地 鋸南病院(指定管理)

医療法人財団 **鋸南きさらぎ会**  
[お問合せ] TEL 0470-55-2125(担当/内山)  
※生・日曜日、祝日除く  
http://www7.ocn.ne.jp/kyonanhp/

おクルマの買取なら  
カーセブン館山店に  
お任せ下さい!!  
カーセブン

フルマフルの買い取りOK!!  
丸高グループ 館山市八幡235番地  
出光八幡セルフスタンド隣 ☎0120-25-5981

有料広告

※広告内容についての問い合わせは広告主へお願いします。