

# 南房総市 ため池ハザードマップ

令和2年度  
南房総市役所  
農林水産課作成

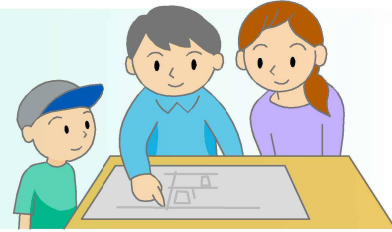
## ため池ハザードマップについて

このハザードマップは、豪雨や地震により、万が一ため池が決壊した場合を想定し、日頃の防災活動、安全な避難行動に役立てるための情報を提供する目的で作成されています。

## 日常の備え

いざという時に落ち着いて行動できるよう、日頃から防災に関する正しい心構えを身につけておきましょう。

- 想定される浸水範囲や深さをこのハザードマップで確認しておきましょう。
- 浸水の発生しやすい場所や状況を把握しておきましょう。
- 家から避難場所までの経路や家族の連絡先などを確認しておきましょう。
- 気象情報や避難情報などの防災情報の入手先を確認しておきましょう。
- 普段から家族やご近所での災害への対応について話し合ひましょう。



## 避難情報と住民のとるべき行動

警戒レベル	避難情報【市が発令】	住民が取るべき避難行動	警戒レベル相当情報【気象庁が発表】	
			気象情報	土砂災害に関する情報
5	災害発生情報	災害が発生する最善の行動	●大雨特別警報	●大雨特別警報(土砂災害)
4	避難勧告・避難指示(緊急)	速やかに全員が避難	—	●土砂災害警戒情報 ●土砂災害に関するメッシュ情報(非常に危険) ●土砂災害に関するメッシュ情報(極めて危険)
3	避難準備・高齢者等避難開始	高齢者など避難に時間を要する人とその支援者は避難開始	●大雨警報 ●洪水警報	●大雨警報(土砂災害) ●土砂災害に関するメッシュ情報(警戒)
2	—	取るべき避難行動の確認(避難場所、避難経路の再確認など)	●大雨注意報 ●洪水注意報	●土砂災害に関するメッシュ情報(注意)
1	—	気象・河川情報の収集	●早期注意情報	—

## どこに避難したらいいの？

### 屋外への避難(避難所や公園等)

屋外への避難が必要な場合は想定される災害に対応した避難場所への避難や、安全な場所にある親戚・知人家への避難を検討して下さい。

### 屋内安全確保(近隣の頑丈な建物や自宅の安全な場所)

既に周辺で災害が発生している場合など、屋外への避難がかえって危険な場合は、近隣の安全な場所や建物のより安全な部屋等へ移動して下さい。(垂直避難)

## 避難時の注意

### ■非常時持出品の準備

日頃から、災害に対する蓄えを十分しておきましょう。また、非常時持出品は両手が自由に使えるようにリュックサックにまとめ、持ちやすいよう用意しておきましょう。

### ■ため池決壊以外の災害も意識

ため池が決壊している状況では、周辺で右図のような災害も発生している可能性があります。

#### 河川氾濫

#### 土砂災害

### ■危険な場所は避け 浸水し始めたら無理をしない

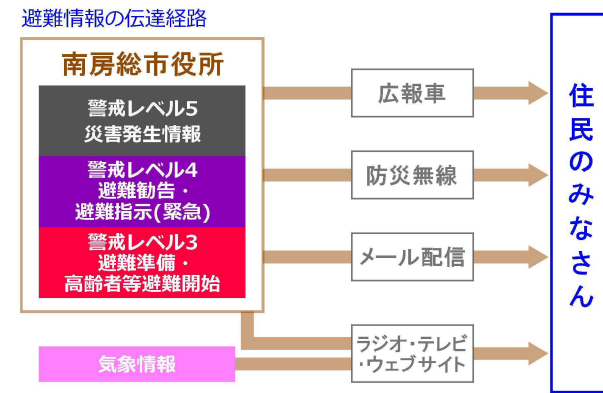
避難は原則徒歩で行い、安全な広い道を選ぶようにしましょう。歩ける水深の目安は、ひざ位までです。水深が浅くても流れが速くなると大変危険なので、無理な移動は避けて下さい。

#### 危険な場所

- 狭い道や塀ぎわ
- 河川や水路近く
- 土砂災害警戒区域
- アンダーパス

## 情報の伝達

災害関連情報は下図の経路で住民のみなさんに伝達されます。気象情報や安心安全メール等を活用して積極的な情報収集に努めましょう。また、防災に関する情報は市のウェブページで公開している「南房総市防災マップ」等も参考にしてください。



## 災害関連情報について

警戒・注意報	基準	注意報	警戒
大雨・洪水	1時間	30mm以上	50mm以上※
	3時間	80mm以上	110mm以上
	24時間	130mm以上	200mm以上

**大雨特別警報とは**  
大雨特別警報とは、台風や集中豪雨により数十年に一度の降雨量となる大雨が予想される場合に発表します。警戒レベル5に相当する命を守るために最善を尽くさなければならない状況です。

**土砂災害警戒情報とは**  
大雨警報(土砂災害)が発表されている状況で、命に危険を及ぼす土砂災害がいつ発生してもおかしくない状況となったときに、市町村長の避難勧告や住民の自主避難の判断を支援するよう、対象となる市町村を特定して警戒を呼びかける情報です。

**土砂災害に関するメッシュ情報とは**  
土砂災害発生メッシュ情報とは、土砂災害発生の危険度の高まりを5段階に色分けして示した情報です。土砂災害警戒判定メッシュ情報は気象庁HPから確認できます。

## メール・ウェブサイトでの情報の入手方法

南房総市HP

<http://www.city.minamiboso.chiba.jp/>

気象庁

<http://www.jma.go.jp/jma/>

千葉県 防災ポータルサイト

<http://www.bousai.pref.chiba.lg.jp/>

南房総市安全安心メール (登録ページ)

[aam-reg@anzenlife.jp](mailto:aam-reg@anzenlife.jp)

安心安全メール配信登録用QRコード

Yahoo!防災速報

<http://yahoo.jp/ihP05z>

QRコードを読み込みますとダウンロードページに移動します。

## ため池決壊要因

### 地震

大地震のとき、ため池の堤防が異常な力を受けて亀裂が生じることや、地盤の液状化によって強度が低下し決壊することがあります。損傷の度合いによっては、本震直後ではなく、余震で決壊することもあり注意が必要です。

### 豪雨

大雨のとき、ため池の水位が上昇し、堤防を越えた水の勢いで堤防が浸食され、決壊することがあります。流木等が洪水(余水)吐の断面を閉塞させると、堤防を越流しやすくなり、堤防浸食のおそれが高まります。

## ため池の多面的機能

ため池には、かんがいのほか、洪水調節や土砂流出防止、生物の生息・生育の場、地域の憩いの場の提供など、多面的な機能が存在します。

### 洪水調節機能

降雨時の流水をため池に貯留することにより、下流域の洪水を軽減しています。

### 土砂流出防止

豪雨等により山間部の土砂が崩壊した際に、ため池が土砂や流木を留めることにより、下流域への流出を防止します。

ため池ハザードマップに関するお問い合わせ：南房総市 農林水産課 TEL 0470-33-1071