

ひと・ゆめ・みらい 地域で創る魅力の郷 南房総

広  
報

# みなみぼうそう



健康だより..... ②  
軽自動車税の税制改正について..... ⑤

エコ★ニュース ..... ⑥  
「南房総産ビジネス倶楽部」会員募集!! ..... ⑩  
水道メーターを交換します ..... ⑫

「黒潮サッカー  
フェスティバル」

(関連記事は 13 ページ)

2014  
No. 102

9

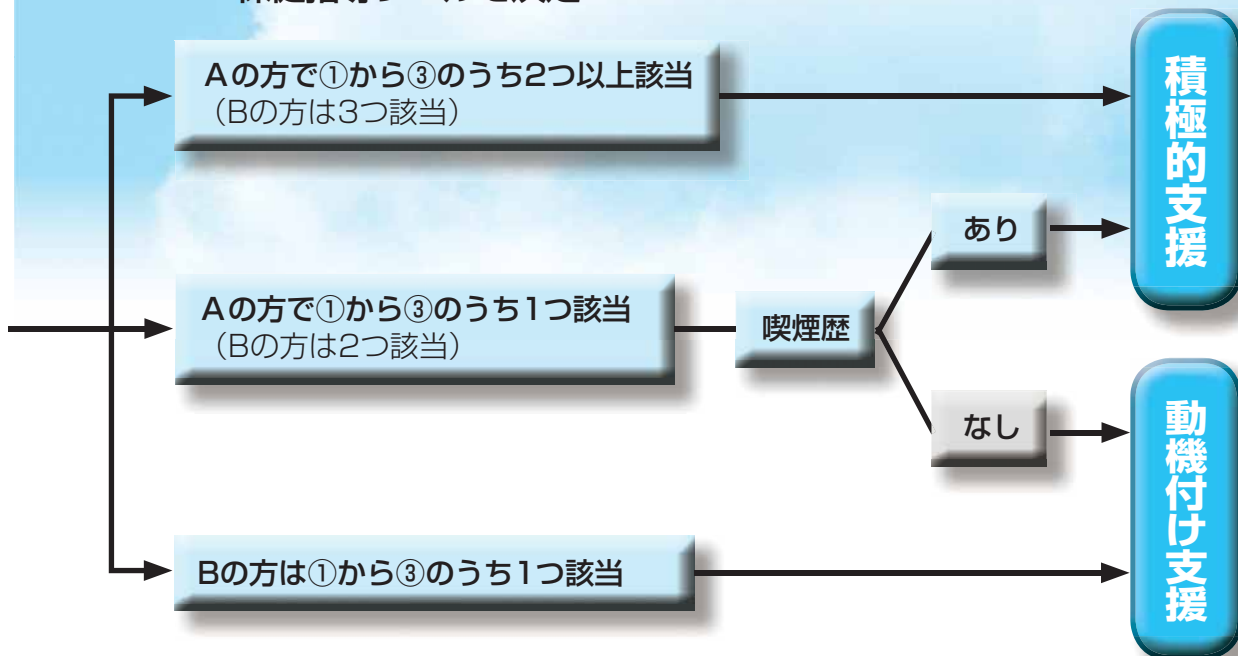
# 選定基準

※この選定基準は40歳から64歳までの人が対象です。  
65歳から74歳までの人は、①～③のリスクが1つでもあれば、すべて動機付け支援となります。  
※脂質異常症・高血圧症・糖尿病などで服薬中の人は、原則、保健指導の対象となりません。



## ステップ3

### 保健指導レベルを決定



# 健康だより

健康支援課

☎ 36-1152

## 特定健診は受診しましたか？

南房総市国民健康保険加入者を対象とした集団の特定健診は10月12日まで、施設での特定健診は11月28日まで実施しています。まだ受診していない人は、ぜひ受診しましょう。(詳しくは、広報みなみぼうそう6月号および8月号をご覧ください。)

### 特定保健指導を利用しましょう！

特定保健指導とは、メタボリックシンドロームの予防・解消を目的とした生活習慣改善のための支援です。特定健康診査の問診および検査結果をもとに、メタボリックシンドロームの危険度に応じて、特定保健指導を医療保険者が行っています。

メタボリックシンドロームの危険度が高く、生活習慣の見直し・改善の必要な人には、生活スタイルに合わせた支援を行い、改善に向けて目標を設定し、行動が継続できるように保健師・管理栄養士がサポートします。

医療保険者により、特定保健指導対象者への連絡方法は異なりますが、連絡があった際は積極的に利用しましょう。

※すでに高血圧、糖尿病、脂質異常症で治療を受けている人は特定保健指導の対象なりません。

特定保健指導に参加して

昨年秋から今年の春までの6か月にわたり支援を受けた人の数値の変化と感想を紹介します。

### 計測・検査数値の変化

項目	基準値	初回面接時 (採血データは 特定健診時)	6か月後
体重 (kg)		82.7	72.6
B M I	24.9以下	27.0	23.7
腹囲 (cm)	84以下	91.5	82.4
収縮期血圧	129以下	130	117
拡張期血圧	84以下	88	78
体脂肪率		29.4	23.8
中性脂肪	149以下	148	62
H D L	40以上	43	61
L D L	119以下	189	145
血糖値	99以下	103	99
HbA1c (NGSP値)	5.5以下	5.5	5.5

# 特定保健指導の対象になる人の



## ステップ1

### 内臓脂肪蓄積のリスク判定

#### (A) 腹囲

男性：85cm以上

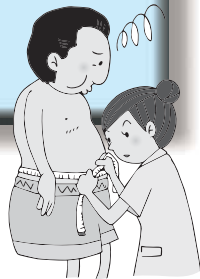
女性：90cm以上

#### (B) 腹囲

男性：85cm未満

女性：90cm未満

かつBMI25以上



## ステップ2

### リスクの数をカウント

#### ① 血糖

空腹時血糖：100mg以上

HbA1c：5.6%以上

#### ② 脂質

中性脂肪：150mg/dl以上

HDLコレステロール：40mg/dl未満

#### ③ 血圧

収縮期：130mmHg以上

拡張期：85mmHg以上



## 野菜の摂取増加と筋肉トレーニングで脱メタボ Kさん(50歳男性)

市の特定健診を受診したところ、メタボリックシンドロームと診断され、特にコレステロールと血圧が高いことが気になり「特定保健指導」の積極的支援に参加することにしました。

仕事が多忙で夕食が21時を過ぎるライフスタイルは変えられないまま、生活習慣の改善を開始。ラジオ体操から始めましたが2か月経ってもほとんど変わりませんでした。そこで、妻に協力してもらい、3食サラダを多めに摂り、炭水化物を少し減らし、水をこまめに飲むことにしました。食の改善と同時に軽めの筋肉トレーニングを試みたところ結果は良好で徐々に体重が減り始め腹囲も締まってきました。基礎体力も上がったので少しハードな筋肉トレーニングに切り替えたところ、一気に効果が出ました。身体も軽くなり血液検査の結果も良好で、無理のないステップアップで生活習慣を改善し、半年間で10kg以上も痩せることができました。50歳を迎えたので暴飲暴食は控えてこのままの生活習慣を維持していきたいと思います。保健指導に協力していただいた職員の方々と野菜を増やした食事を作ってくれた妻に感謝します。

—Kさんの6か月後の目標—

82.7kgの体重を75kgにする。

そのために行うこと

・ウォーキング・筋肉トレーニングを週4回以上実施する。





# 「子どもの水痘」と「高齢者用肺炎球菌」が定期接種になります

## 水痘(水ぼうそう)の接種対象者・接種方法について

### ◎ 対象者と接種回数

1歳から3歳未満のお子さんが対象で、2回接種します。

標準的な接種方法としては、1歳から1歳3か月未満に初回接種を行い、追加接種は初回接種終了後6か月から1年の間に接種します。

※1 1歳3か月以上のお子さんについては、早めに初回接種を行い、追加接種は初回接種終了後6か月から1年の間に接種します。

※2 医師が認めた場合は、追加接種を初回接種終了後3か月以上の間隔で接種することができます。

### ◎ 平成26年度限りの経過措置者と接種回数

3歳から5歳未満のお子さんが対象で、1回接種します。

#### <注意事項>

- 水痘に罹患したことがあるお子さんは接種対象外となります。
- 1歳以降に任意接種として、すでに水痘ワクチンの接種を受けたことがあるお子さんは、すでに接種した回数分の接種を受けたものとみなします。
- 9月下旬に対象者へ個別通知をしますので、「罹患したことがあるお子さん」または「任意接種で水痘ワクチンを接種したことがあるお子さん」は接種前に健康支援課まで連絡してください。
- 対象者で通知が届いていない人、転入した人は健康支援課まで連絡してください。

## 高齢者用肺炎球菌の接種対象者・接種方法について

### ◎ 対象者

下記の①～③に当てはまる方が対象になります。

①平成26年度は、平成27年3月31日現在で各65歳、70歳、75歳、80歳、85歳、90歳、95歳、100歳の人が対象となります。

※1 平成30年度までの間は、各当該年度に65歳、70歳、75歳、80歳、85歳、90歳、95歳、100歳となる人が対象となります。

※2 平成31年度からは65歳の人が対象となります。

②60歳以上65歳未満の人であって、心臓、腎臓、もしくは呼吸器の機能またはヒト免疫不全ウイルスによる免疫の機能に障害がある人(ただし身体障害者手帳1級の人)

③平成26年度に限り、平成27年3月31日現在で101歳以上の人

### ◎ 接種回数 生涯1回

#### <注意事項>

- すでに自費および公費に関わらず、肺炎球菌ワクチン(ポリサッカライド)の接種を受けたことがある人は接種対象外となります。
- 上記対象者①および③の人 9月下旬に個別通知をしますので、その後、予防接種を希望する人は健康支援課まで申し込みをしてください。
- 上記対象者②の人 事前に「高齢者用肺炎球菌予防接種希望申込書(60歳～65歳未満)」による申し込みが必要です。健康支援課、市民課、朝夷行政センターおよび各地域センターで申請してください。
- 対象者で通知が届いていない人、転入した人は健康支援課まで連絡してください。
- 今までの高齢者肺炎球菌予防接種(任意接種)の予診票を持っている人は、助成方法が切り替わりますので9月30日までに接種してください。

# 軽自動車税の税制改正について

平成26年度税制改正により、軽自動車税の税率変更が行われます。

◎税制改正により、来年度(平成27年度)から原動機付自転車、2輪の軽自動車および2輪の小型自動車の税額が引き上げられます。

車種区分		税率(年額)	
		平成26年度まで	平成27年度以降
原動機付自転車	排気量 50 cc以下	1,000円	2,000円
	50 cc超 90 cc以下	1,200円	2,000円
	90 cc超 125 cc以下	1,600円	2,400円
	ミニカー 50 cc以下	2,500円	3,700円
軽自動車	2輪のもの(側車付含む) 125 cc超 250 cc以下	2,400円	3,600円
2輪の小型自動車(側車付含む) 250 cc超		4,000円	6,000円

◎4輪車などは、平成27年4月1日以降に新規登録する車両から新税率が適用されます。

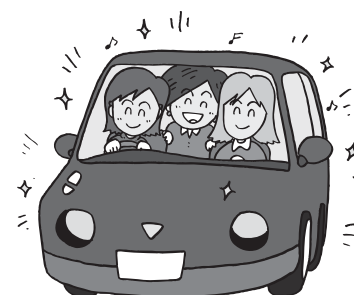
平成27年3月31日までに新規登録した車両(初めて車両番号の指定を受けた車両)は、登録後13年まで、現行税率のままです。

初めて車両番号の指定を受けた月から13年を経過した車両(電気軽自動車等を除く。)は、平成28年度から、次の表の経年重課の税率が適用されます。

軽自動車 車種区分			税率(年額)		
			平成27年3月31日 以前の登録車	平成27年4月1日 以降の登録車	新規登録後13年超 (経年重課)
3輪 660 cc以下			3,100円	3,900円	4,600円
4輪以上のもの 660 cc以下	乗用	自家用	7,200円	10,800円	12,900円
		営業用	5,500円	6,900円	8,200円
	貨物	自家用	4,000円	5,000円	6,000円
		営業用	3,000円	3,800円	4,500円

## 【軽四輪の乗用・自家用車 例として】

- 平成14年8月7日に新車新規登録の車両を購入した場合
  - 平成27年度 7,200円(税率変更なし)
  - 平成28年度 12,900円(新規検査から13年を経過した車両に課す税率)
- 平成27年4月1日に新車新規登録の車両を購入した場合
  - 平成27年度 10,800円(新税率)
  - 平成41年度 12,900円(新規検査から13年を経過した車両に課す税率)



## 「ごみの減量化 一人一人努力しないと かわらない」

【今月の環境標語】平成25年度環境標語コンテスト 優良賞  
 千倉中学校2年 平野 智也 さんの作品

<標語の趣旨> ごみを減らすには、一人一人努力しないとごみが減らないから。

# 正しくリサイクルしていますか？

ご家庭で不用になった家電製品のうち、**エアコン、テレビ、冷蔵庫・冷凍庫、洗濯機・衣類乾燥機**については、家電リサイクル法により、家電メーカーがリサイクルすることが義務づけられています。また、**パソコン**については、資源有効利用促進法により、パソコンメーカーが責任を持って回収・リサイクルすることが義務づけられています。そのため、市ではこれらの製品の収集は行っていません。

近年、山林や道路沿いにテレビや冷蔵庫を捨てる、悪質な不法投棄があとを絶ちません。不法投棄は重大な犯罪です。不法投棄した者には5年以下の懲役または1,000万円（法人は3億円）以下の罰金、またはその両方が科せられます。資源の有効活用のため、きちんとリサイクルに出しましょう。

## 家電リサイクル対象品目の出し方

**対象家電**  
 (業務用は対象外)



エアコン



テレビ



冷蔵庫・冷凍庫



洗濯機・衣類乾燥機

買い替え

購入するお店に引き取りを依頼してください。

買い替え  
以外

- ①購入したお店に引き取りを依頼してください。
- ②①が無理な場合は、メーカー名を控え、お近くの郵便局であらかじめリサイクル券を購入し、
  - a) 「指定引き取り場所」へ自分で直接持ち込んでください。
  - b) 自分で運べない場合は「収集運搬許可業者」へ依頼してください。

※詳しくは、『一般財団法人 家電製品協会 家電リサイクル券センター』のホームページ(<http://www.rkc.aeha.or.jp/>)および市の「ごみの分け方・出し方」をご覧ください。

## パソコンの出し方

**対象機器**

デスクトップパソコン本体

ノートブックパソコン

CRTディスプレイ

液晶ディスプレイ

CRTディスプレイ一体型パソコン

液晶ディスプレイ一体型パソコン



- ①パソコンのメーカーに直接回収の申し込みをします。  
 ※回収するメーカーがない場合は、『パソコン3R推進協会』にお申し込みください。
- ②PCリサイクルマークのついていないパソコンは、メーカー指定の方法で「回収再資源化料金」を支払います。
- ③パソコンを梱包し、送られてきた「エコゆうパック伝票」を貼り付け、最寄りの郵便局に持ち込むか、「エコゆうパック伝票」に記載されている集荷受付センターに戸口集荷の依頼をして、取りに来てもらいます。

※詳しくは、『一般社団法人 パソコン3R推進協会』のホームページをご覧ください。 <http://www.pc3r.jp/>



# エコキャップ運動に参加しています



旧七浦小学校の皆さん



旧朝夷小学校児童会の皆さん



富浦小学校児童会の皆さん



三芳中学校の皆さん



富浦中学校美化部の皆さん



三芳小学校の皆さん



市部ボランティアチームの皆さん



三浦建設株式会社の皆さん



加茂青壮年楽勢会の皆さん

## ごみの焼却は禁止されています

野焼きは、煙や悪臭などにより、周辺住民へ迷惑をかけるだけでなく、人体に悪影響を与えるダイオキシンなどを発生させる原因にもなります。

家庭ごみは、決められた収集日に出すか、清掃センターへ直接持ち込んでください。

屋外で物を燃やす行為(野焼き)は、一部の例外を除き、法律で禁止されています。違反すると5年以下の懲役、もしくは1,000万円以下の罰金、またはその両方が科せられます。

### 野焼き禁止の例外

野焼き禁止の例外として次の行為は認められていますが、周辺住民の迷惑になる場合は禁止されます。

- 国または地方公共団体がその施設の管理を行うために必要な廃棄物の焼却
- 震災などの災害の予防、応急対策または復旧のために必要な廃棄物の焼却
- 風俗慣習上または宗教上の行事を行うために必要な廃棄物の焼却
- 農業、林業または漁業を営むためにやむを得ないものとして行われる廃棄物の焼却
- たき火やキャンプファイヤーなど、日常生活を営むうえで通常行われる廃棄物の焼却であって軽微なもの

### 例外的な野焼きをする際の注意点

- 周囲の住民に了解をとってから行う。
- 周囲に洗濯物や布団が干してないか確認してから行う。
- 風のない日または弱い日に、風向きに注意して行う。
- 一度に大量に燃やさず、小分けにして行う。
- 燃やす時間帯に注意して行う。



問 環境保全課 ☎33-1053

# CHIBA創業セミナーを開催します

とき 10月4日(土)

午前9時30分から

午後4時30分まで

とじろ 市川駅行政サービスセンター

内 I-linkルーム

(市川市市川南1-1-1 I-linkタワー)

ンいちかわ ザ タワーズ イースト

3階)

定員 50人(申込先着順)

対象 創業予定者および創業後間もない人など

参加費 無料

内容

創業前に知っておきたい基礎知識／創業保証制度について／創業のための法人組織(企業組合)について／事業計画書づくり／事例発表(SOLARI(ソラリ)牧田 貴和さん)／融資制度の活用方法／個別相談会

申込方法 申込書に必要事項を記入

してファクスまたはウェブから申し込んでください。

申問 〒261-7123 千葉市美

浜区中瀬2-6-1 WBGマリブ

イースト23階(公財)千葉県産業振

興センター 総合支援室(チャレン

シ企業支援センター)

☎ 043-299-2907

FAX 043-299-3411

e-mail kigyoc@ccjc-net.or.jp

URL

http://www.ccjc-net.or.jp/support/



昨年のCHIBA創業セミナーの様子

## 不法投棄は犯罪です

農道や山林の道路脇など、人目に付かない場所へのごみの不法投棄が後を絶ちません。不法投棄は景観を損ねるのはもちろん、悪臭や水質や土壌の汚染などの環境への影響も心配されます。

### 不法投棄とは

廃棄物を定められたルールに従って適性に処理せず、処分場以外の山林や原野、空き地などにみだりに捨てたり埋めたりする行為です。

### 例えば・・・

- 人気のない山林などに廃棄物をトラックで運んで捨てること
- 資材置き場などに廃棄物を野積みにしたまま放置すること
- 空き地などに廃棄物をダンプで運んで重機で穴を掘って埋めること
- 空き倉庫や工場跡地などに硫酸ピッチなどの有害な廃棄物を持ち込むこと
- 道路沿いにタバコの吸い殻や空き缶などをポイ捨てることなどがあげられます。

### 罰則

不法投棄をした場合は、5年以下の懲役、もしくは1000万円(法人は3億円)以下の罰金、またはその両方が科せられます。

また、土地の所有者(管理者)は、自分の土地に不法投棄をされた時は、捨てた者が不明な場合、その廃棄物を自らの責任で処理しなければなりません。「草刈りがされていない」「ごみが散乱している」など管理が十分に行き届いていない土地は、不法投棄されやすくなります。除草、樹木のせん定や柵を設置したりして、不法投棄がされにくい環境を整えることが重要です。

### 問 環境保全課

☎ 33-1053





■ **臨時福祉給付金の申請期限が近づいています**

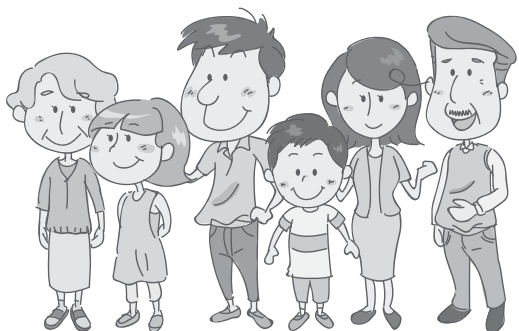
臨時福祉給付金の申請期限は、**10月1日(水)**までです。

期間内に申請がない場合、給付金の給付が受けられませんので、申請書を持っていない人で申請していない人は、早めの手続きをお願いします。

なお、住民税などの申告をした結果が非課税となり該当になると思われる人で、手元に申請書がない人は、給付金担当までお問い合わせください。

問 社会福祉課 給付金担当

☎ 33-4633



■ **子ども医療費助成制度に所得制限を設けたことに伴い受給券が発行されなくなった人へのお知らせ**

県の要綱に合わせて市では、「子ども医療費助成事業」に児童手当に準拠した所得制限を設けることになりました。



これに伴い、ぜんそくなど慢性的な疾患で定期的に病院にかかっていたり、定期的に薬を使っている人については、市の「ぜんそく等小児指定疾患医療費助成」の対象になる可能性がありますので、ご相談ください。

問 社会福祉課

☎ 36-11153

■ **高齢者インフルエンザ予防接種の助成について**

**対象者** ① 65歳以上の人(予診票は委託医療機関に用意してありますので、直接医療機関に連絡してください)委託医療機関名は市のホームページをご覧ください。

② 60歳以上65歳未満の心臓・じん臓・呼吸器機能またはヒト免疫不全ウイルスによる免疫の機能に障害のある人(ただし身体障害者手帳1級の人のみ)

\*事前に申し込みが必要なため、各地域センター(三芳地域センターは除く)、朝夷行政センター、市民課または健康支援課まで申請してください。

**助成期間** 10月1日(水)から

12月31日(水)まで

**助成額** 1500円

\*助成対象者の中で、生活保護受給者は無料です。「生活保護受給証明書」を医療機関にお持ちください。証明書の発行は、社会福祉課(☎36-11151)へご連絡ください。証明書がなければ、有料となりますのでご注意ください。

申問 健康支援課

☎ 36-11152

■ **法人市民税法人税割の税率の引き下げについて**

平成26年度税制改正により、消費税8%段階の対応として法人住民税法人税割の一部が国税化され、その税収全額が交付税原資とされることになりました。

これに伴い10月1日以後に開始する事業年度から、次の税率に引き下げることとなりました。

法人税割税率  
12.3% → 9.7% (▲2.6%)

問 税務課

☎ 33-1023

■ **善意の寄付〜福祉へ寄付〜**

8月12日(火)、粋な会代表の高木正太郎さん(富浦地区)から市へ1万円の寄付がありました。

寄付金は福祉のために、役立てていきます。



# 「南房総産ビジネス倶楽部」会員募集!!

南房総産の農林水産物で地産地消を基盤とした事業に取り組む人の事業マッチングや、新規事業の創造等を、市と専門家がサポートする『南房総産ビジネス倶楽部』(Minamiboso production Business Club 略称「MBC」)を設立しました。農商工連携や6次産業化を目指す事業者を募集します。

※入会には、事務局による審査があります。

## 会員資格

- ①市内で農林水産業を営む人(生産者)
  - ②農林水産物の流通、加工業を営む人(中間事業者)
  - ③農林水産物やその加工品の販売業を営む人(実需者)
- ※①市内に農地や施設を所有している人、②③は市内外問いません

**会費** 無料(交通費や商品開発にかかる費用などは自己負担になります。)

**申込方法** ①入会申請書②事業計画書に必要事項を記入のうえ、事務

局まで提出してください(郵送可)。

用紙は事務局、市のホームページにあります。不明な点は、事務局までお問い合わせください。

応募は、随時受け付けています。

**【申問】** MBC事務局(地域資源再生課)

☎33-11073

## 「農商工連携等

### 実践セミナー」の開催

MBCの事業の一環として、農林水産業者と商工業者がそれぞれ持っている資源を互いに持ち寄り、新商品・新サービスの開発などに取り組む農商工連携や、販路開拓についての講演、国・県の支援制度、MBCの事業説明および個別相談会を開催します。

とき 9月26日(金)

午後1時30分から

ところ 市役所 別館1 大会議室

## 内容

### 第一部 講演・制度説明など

- ・「販路開拓のためのノウハウについて」(有)M&D研究所
- ・「ちば農商工連携事業支援基金助成事業の概要について」(公財)千葉県産業振興センター
- ・「国の支援制度(農商工連携事業・地域資源活用事業)について」千葉県商工労働部産業振興課
- ・「MBCの事業概要について」地域資源再生課

### 第二部 個別相談会

6次産業化プランナー、地域資源ア

ドバイザーなど専門家による個別相談会(相談を希望する人は、参加申込書に記入してください)

## 対象者

- ①市内で農林水産業を営む人(生産者)
- ②農林水産物の流通、加工業を営む人(中間事業者)
- ③農林水産物やその加工品の販売業を営む人(実需者)

※①は市内に農地や施設などを所有している人、②③は市内外問いません。MBC会員以外も対象です。

**参加費** 無料

**申し込み** 9月22日(月)必着

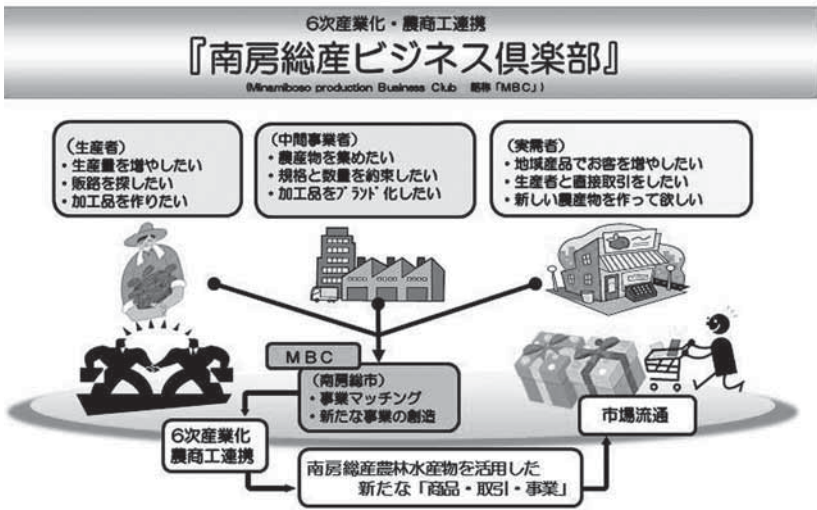
申込用紙に必要事項を記入のうえ、事務局まで提出してください。申込用紙は事務局、市のホームページにあります。(郵送、ファクスおよび電子メール可)

**主催** (公財)千葉県産業振興センター

**共催** 千葉県、南房総市

**【申問】** MBC事務局(地域資源再生課)

☎33-11073





# ネイサンの南房総滞在記

南房総市国際交流員

文・訳 ネイサン・ブラックウェル

## 自己紹介

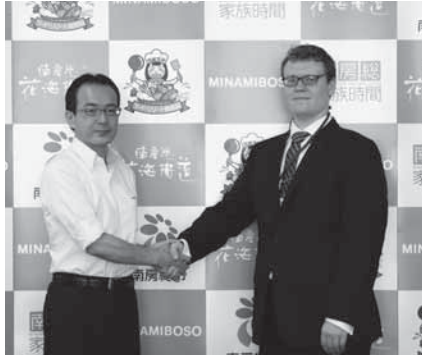
はじめまして。新しい国際交流員(CIR)のネイサン・ブラックウェルです。アメリカのオハイオ出身で、オハイオ州立大学で音楽と日本語を専攻していました。

大学に入ってから2年間で音楽学士を取得し、楽団に就職してプロとしてクラリネットを吹きたかったのですが、そういう仕事が少なく、これからは減少傾向にあるので、専攻を変更することになりました。

中学生の頃に「るろうに剣心」や「幽遊白書」などのアニメに夢中になっていて、今までずっと日本語に興味がありました。そのため日本語を専攻に決めて、オハイオ州立大学の基本的な授業を学んだ後に1年間、早稲田大学に留学しました。

その後、帰国して大学を卒業し、国際交流員として南房総市役所に勤めることになりました。この美しく豊かな文化のあるところに住んで働くことは、ものすごく嬉しいです。

このコラムや翻訳や企画するイベントで、市民の皆さんに日本のこと、南房総のことを教えていただいたり、自分の国の文化も紹介して国際交流がしたいと思っています。よろしくお願いいたします。



よろしくお願ひします  
Nice to meet you

## Greetings from the New CIR

Hello. My name is Nathan Blackwell, and I am the new CIR in Minamiboso. I graduated from the Ohio State University with a double major in music and Japanese.

While for my first two years of university I was determined to get a music performance degree and play the clarinet professionally, I eventually became discouraged by the lack of music-related jobs.

As a result, I decided to change my major to Japanese, which I had been interested in since my middle school days of watching Rurouni Kenshin and Yuyu Hakusho. After completing OSU's basic spoken Japanese courses, I gained a more serious interest in learning the language. For my fifth and final year of college, I studied abroad at Waseda University.

After returning home and graduating, I applied to the JET Programme. I was fortunate enough to be hired as the CIR for this beautiful city. I feel honored to have the opportunity learn about and live in such a culturally rich area.

I also hope I can share my own culture with the people of Minamiboso through this column, my translations, and intercultural events.

※広報英語版や国際交流イベントの紹介を発信しています。ぜひアクセスしてください！  
南房総みんなネット「国際交流員:ネイサン」<http://civil.mboso-etoko.jp/group/detail.asp?id=130>

## 消費相談窓口から 25

# 「個人情報」を削除してあげる「公的機関」をかたる詐欺が急増

最近、個人情報の漏洩ろうりやくやそれを利用したと思われる勧誘が話題となっています。

個人情報の悪用に対する不安に付け込むような詐欺もあります。

「生活保護センター」を名乗る人から「あなたの個人情報が3か所に漏れている。2か所は取り消せたが、1か所(A社)だけは取り消せない。代理の人を立てる必要がある」という電話があり、ボランティア団体の人が代理人になってくれることになった。すると、A社から連絡があり、自分に振られている「番号」を教えられた。その後、代理人から「書類に書くのに必要」とその番号を聞かれ教えたところ、A社から「番号を他に教えたのは違法行為になるため、社員が逮捕された。あなたが保釈金一千万円払うように」と求められ、宅配便で現金を送ってしまった、などの事例が発生しています。

個人情報削除を持ちかける電話は詐欺です。相手をせず、すぐに電

話を切りましょう。

一度お金を支払ってしまうと取り戻すことは極めて困難です。絶対に支払わないようにしましょう。

困ったときは消費生活相談などにご相談ください。



### 消費生活相談窓口

市消費生活相談

☎ 33-4300

午前10時から午後3時まで

\*来所による相談を週2回、受け付けています。詳しくは、広報お知らせ版をご覧ください。

【申問】 商工課

☎ 33-1092

県消費者センター

☎ 047-434-0999

午前9時から午後4時30分まで

\*日曜・祝祭日を除く



# 水道メーターを交換します

## 水道メーターの交換は無料です

水道メーター交換業務のため、指定工事業者が敷地内に立ち入りますので、ご理解・ご協力をお願いします。交換費用は無料です。

### 期間・対象地区

■市営水道（富山・白浜・千倉・丸山・和田地区）

10月1日（水）から

10月31日（金）まで

■三芳水道企業団（富浦・三芳地区）

10月下旬から1か月間

■水道局 ☎44-4611

（富山・白浜・千倉・丸山・和田地区）

■三芳水道企業団 ☎22-3782

（富浦・三芳地区）

## 水道料金の納付

水道事業は、皆さんの水道料金で運営されています。

水道料金が納期限内に支払われないう場合は、督促状や給水停止予告書を送付しています。

未納の場合、やむを得ず給水を停止する場合がありますのでご注意ください。

水道料金は、2か月おきに請求されています。支払いは便利な口座振替をお勧めします。

## 水道料金の納付方法

■市営水道（富山・白浜・千倉・丸山・和田地区）

■口座振替 検針月の翌月20日（金融機関が休業日の場合は翌営業日）に振り替えます。

■窓口納付 検針月の翌月に納入通知書（請求書）を郵送します。

納付先は、水道局（朝夷行政センター内）、市役所本庁・各地域センターおよび金融機関窓口です。

■三芳水道企業団（富浦・三芳地区）

■口座振替 検針月の翌月25日（金融

機関が休業日の場合は翌営業日）に振り替えます。

■窓口納付 検針月の翌月に納入通知書（請求書）を郵送します。

納付先は、企業団事務所、コンビニエンスストア、金融機関窓口です。

■市営水道（富山・白浜・千倉・丸山・和田地区）

水道お客さまセンター  
☎44-5959

■三芳水道企業団（富浦・三芳地区）

お客様サービスセンター  
☎25-7311

## 水道メーターで漏水の点検を

水道使用量が急に増える原因の一つに漏水があります。

漏水は、水道メーターで確認できますので定期的に点検しましょう。水道使用量が多い事業所などは、毎日、決まった時間にメーターで水道使用量を確認することをお勧めします。

## 漏水確認方法

1. 家庭内の蛇口を全部締めた状態にする。
2. 水道メーターのパイロットマーク（写真参照）が、わずかでも回っていれば、漏水の可能性がります。指定工事業者に修理を依頼してください。

## 訪問販売などに注意

水道メーターの交換や市職員、企業団職員を装い、水道水の不安をおって無用な水道工事や浄水器などを売りつける悪質業者がいます。

市や三芳水道企業団では、浄水器などの販売は一切行っていません。



パイロットマーク

まちの話題 **ほんないことがありました**

■ 第27回 関東地区ミニバスケット  
ボール 南房総市 TOMIURA  
さざ波大会

8月22日から24日まで、富浦体育館などを会場に、ミニバスケットボールさざ波大会が行われました。

関東地区の各都県から選抜されたチームが参加した大会に、富浦ミニバスケットボールクラブが出場しました。

体育館の中は、座っているだけで、汗が出てくるほど蒸し暑かったですが、強豪校が集まった大会に、暑さに負けない熱い戦いが繰り広げられました。



■ 第37回黒潮サッカー  
フェスティバル

8月22日から24日まで、千倉運動公園などを会場に黒潮サッカーフェスティバルが行われました。

初日は、11人制サッカー。2日目は、瀬戸浜海岸の砂浜でサンドサッカー、3日目は、5人制フットサルを行いました。

サンドサッカーでは、ピッチが砂のため、蹴ったボールの勢いがなくなり、パスがうまくつながらなかったりしました。各チームは、普段と違う、砂の上でのプレーを楽しみました。



 おしらせ

■ オータムジャンボ宝くじ  
(2014年新市町村振興宝くじ)

この宝くじの収益金は、市町村の明るく住みよいまちづくりに使われます。ご購入は、ぜひ県内の宝くじ売り場で。

賞金 1等・前後賞合わせて3億9000万円。

発売期間

9月19日(金)から

10月10日(金)まで

発売単価 1枚300円

抽選日 10月17日(金)

■ 必ずほ銀行宝くじ部照会センター

☎ 03-35355-9033

■ 高速バスチケット・回数券  
の販売場所の変更について

9月1日から、東京、横浜・羽田行き高速バスチケットおよび横浜・羽田、千葉行き高速バス回数券の販売を観光インフォメーションセンター(とみうら元気倶楽部脇)で行っていますのでご利用ください。

枇杷倶楽部での販売は、9月30日

発着分をもって終了しますので、ご注意ください。

■ 観光インフォメーションセンター  
☎ 28-5307

■ 2015年農林業センサス  
にご協力ください

平成27年2月1日現在で、全国一斉に農林業の国勢調査といわれる「2015年農林業センサス」が実施されます。

この調査は、今後の農林業の政策に役立てるために5年ごとに実施される極めて大切な調査です。

平成27年1月中旬から農林業を営んでいる皆さんのごところに調査員が「調査員証」を携行して調査票の記入のお願いに伺います。

ご理解、ご協力をお願いします。

調査内容

土地の利用状況、農産物の生産・販売、農作業の受託、林業作業など

■ 情報推進課

☎ 33-1003



農林業センサス  
マスコットキャラクター

## 8月定例記者会見

### 8月28日(木)に実施されました

- 南房総市議会第3回定例会を招集
- 第35回九都県市合同防災訓練・千葉県会場訓練
- 平成25年度行政改革の取り組みによる実績
- 平成26年度市政懇談会の開催
- LFCサッカースクールが南房総市へ

資料は、市のホームページでご覧いただけます。

南房総市 / 定例記者会見

検索

クリック

## 9月の

# 掲示板



## ぼしゅう

### ■ 軽スポーツ大会参加者

誰でも気軽にできるスポーツを楽しみませんか。

市スポーツ推進委員連絡協議会(高橋嘉弘会長)主催の軽スポーツ大会が開催されます。

参加資格は市内在住の健康な人。初心者大歓迎です。

とき 11月16日(日)

● ソフトバレー競技開始

午前9時30分

● グランドゴルフ競技開始

午前9時30分

※競技開始30分前に集まってください。

### ところ

● ソフトバレー

南小体育館

嶺南中体育館

● グランドゴルフ

丸山運動広場

### 種目

● ソフトバレー

1チーム女性4人でうち1人は50歳以上の人を含む

● グランドゴルフ

個人の部(年齢・性別は問いません)。

※クラブとボールは主催者が用意したものを使用します。

参加費 無料

持ち物

● ソフトバレー参加者

室内履きの運動靴、着替え

え、タオル、飲料水など

● グランドゴルフ参加者

外用運動靴、着替え、タオル、飲料水など

申込期限 10月24日(金)まで

※グランドゴルフは、先着160人まで

申問 生涯学習課

☎ 46-2964



### 有料広告

大切な人とのお別れや  
自分のお葬式について不安…  
そんな方に生前相談を  
おすすめいたします。

相談無料! もちろん無料でお見積り致します。



君 館山 花彩館 365日24時間(年中無休)受付  
0120-47-4322

### 有料広告

お電話でお車のお値段を調べます!!

## かんたん電話査定



★お手元に車検証を用意してご連絡下さい。

無料出張査定も受付中!!

丸高グループ 〒294-0047 館山市八幡235番地  
0120-25-5981

### 有料広告

大企業の余剰パソコンを、一般家庭に有効活用頂くエコ推進活動です。初心者の方・サポート終了のXPをお使いの方に

## すぐ使える ウィンドウズ7 ノートパソコンお譲りします

富士通・東芝・NEC12型〜15型 DVD-CD 視聴可、ウィンドウズ7正規認証ライセンス・ワープロ・表計算・プレゼンソフト 2013年版付

今回ご用意 30台 ご希望者は下記会場で機器をお選び頂けます。

日時 2014年9月21日(日) 午前10時〜お昼12時  
会場 館山商工会議所 役員会議室

館山市八幡 821



機器保証付もあり

一台 23,000円 (税込)

お問い合わせは会場担当 田中まで 080(3677)5329

Microsoft REGISTERED Refurbisher

NPO・教育団体の方は別途ライセンス機種があります。詳しくはお尋ね下さい。

マイクロソフト社認定 MRR 主催 株式会社フォーインク 名古屋市中区東桜 2-3-7 東カンビル1F TEL 052(380)9211 http://forincs.com



人口の動き (平成26年9月1日現在)

※外国人住民を含みます。 ( )内は前月比

	総人口 (-43)	41,192人	出生	19人
	男 (-19)	19,735人	死亡	61人
	女 (-24)	21,457人	転入	71人
	世帯数 (-12)	17,307世帯	転出	72人

- ・ホームページアドレス  
<http://www.city.minamiboso.chiba.jp>
- ・Twitter(ツイッター)アドレス  
[http://twitter.com/minamiboso\\_koho](http://twitter.com/minamiboso_koho)
- ・Facebook(フェイスブック)アドレス  
<http://www.facebook.com/minamibosocity>
- ・千葉テレビ県内市町村情報  
<http://www.chiba-tv.com/shicho/>  
(千葉テレビデータ放送でも情報が見られます)



携帯  
サイト

南房総市  
安全安心メール  
配信登録  
QRコード※



※登録は初めに空メールを送信してください



ばしゅう

第6回南房総市産業まつりの出店者

第6回南房総市産業まつりの出店者を募集します。

募集期間 10月1日(水)から10月24日(金)まで

●産業まつり

とき 11月30日(日)午前9時30分から午後3時まで

ところ 千倉漁村センター周辺

●出店条件そのほか、詳しくは、お問い合わせください

問 産業まつり実行委員会事務局 朝夷商工会

☎44-1331  
内房商工会



むりようそうだん

調停相談会

夫婦関係・相続など家庭内や親族間のもめごと、土地建物・借入債務・交通事故など

の民事のもめごとについて、裁判所の調停委員が、調停で解決する手続きの相談に応じます。弁護士も参加します。

秘密厳守、予約不要。

とき 10月4日(土) 午前10時から午後3時まで

ところ 館山コミュニティセンター 2階

問 裁判所内 館山調停協会

☎22-2273  
館山市北条1073

住宅耐震相談

地震に備えて住まいの耐震性の相談。要予約。

とき 10月5日(日) 午後1時から午後4時まで

ところ 白浜公民館

申問 管理課  
☎33-1102



「捕鯨基地 乙浜」

第101話 生稻謹爾

今の房州捕鯨の拠点は、和田港で、県内唯一の捕鯨会社・外房捕鯨(株)が活躍していますが、昭和の中頃までは、白浜にも捕鯨基地のあったことを忘れてはなりません。

大正時代の館山にあった東海漁業と呼ぶ捕鯨会社が、経営の合理化を目指して、同業の数社を合併し、西岬や白浜の乙浜に基地を移転しつつ、捕鯨を行ったのです。

そして昭和16年(1941年)には、房総の捕鯨基地は、白浜の乙浜港だけとなりました。

漁場は、洲崎沖から勝浦沖まで、20海里の海域で、捕獲した鯨は、ツチクジラ(成長した体長は、10メートルほど。体重は、10から15トン)です。年間、百頭ほど乙浜の処理場で解体しました。

解体した鯨は、生肉や「タレ」に加工し売買され、鯨油は殺虫剤、骨は肥料として取り引きされました。

生肉は、遠く離れた海のなな、稲都、国府、滝田、八束の村々まで行商人が売りに行った話があります。

自転車に鯨肉を入れた木箱を乗せ、よく切れる包丁と肉を量る竿秤を持って行ったのです。



昭和30年頃の乙浜港

## 市民活動団体の紹介 79

小戸梅の郷推進委員会加工販売部会  
「小戸梅の郷」たんくろ市場

部会長 星谷洋三 会員16人



店舗と加工品



このコーナーは、地域の市民活動団体を応援するコーナーです。地域でがんばっている団体をご存じでしたら、情報をお寄せください。

市民協働課 ☎ 33-10005  
南房総みんなネットアドレス  
<http://civil.mbosso-etoko.jp/>



広報みなみぼうそう9月号  
平成26年9月11日発行

旧丸山町が行った「ガーデニングツリー21構想整備事業」で、小戸区は平成13年度から15年度にかけて梅の苗木を区内の各戸に配り植栽しました。今では「梅の郷」としてきれいな花を楽しみ、立派な梅の実を収穫できるようになってきました。

この梅の実やふだん栽培している野菜なども販売できるような「区民参加型の加工販売所(直売所)」を町の補助を受けて建設し、平成18年4月「たんくろ市場」として開店。今年の4月に8周年を迎えることができました。

会員は、17人でスタート、毎週土・日営業で店番は、会員が交代で行っています。

「カリカリ梅」、学校給食にも出されている「減塩梅干」、「梅ジャム」、「手造り減塩仕込み味噌」などのほか、季節に応じた新鮮な野菜や果物が好評です。特に「カリカリ梅」はカリカリとした触感とさわやかな甘味でヒット商品になっていきます。当直売所も今ではすっかり小戸区の中に溶け込み「情報交換や交流の場」にもなり地域の活性化に少し貢献できているかなと思っています。



人気のカリカリ梅

会員や地域の皆さんの協力と、何よりも遠いところから、わざわざ足を運んでくれるお客さんのおかげで続いてきました。これからも体の続く限りがんばっていききたいと思っています。

たんくろ市場  
☎ 46-4715(土日のみ対応)

発行 南房総市 〒299-2492  
千葉県南房総市富浦町青木28番地

編集 秘書広報課

FAX ☎  
0044700-233145912

新築を考え始めたら、まずはCASA141。ショールームへお越しください。

tel.0120-22-3247  
営業時間 9時~17時 (日曜・祝日を除く)

**CASA141**  
ONE FOR ONE  
Construction company

株式会社 石井工務店  
CASA141 検索  
〒294-0045 館山市北条1599

文化芸術創造プロジェクト第13弾  
**Nanso Dance Festival 2014**

2014 9/23(火祝)  
OPEN 13:30  
START 14:00  
大ホール 入場無料

出演: エポリューション  
PRISMATIC  
ヒロハイアングダンスアカデミー  
南総みよし烈華隊、他

千葉県南総文化ホール 0470-22-1811

ジュエリーも、リノベーション  
使わなくなったジュエリーを、オリジナルデザインで作り直すのも、もちろん、彫金工房「富銀」の仕事です。ぜひ、一度ご相談にいらしてください

Tel 090-7838-4555

那古の海岸通り沿い  
**彫金工房 富銀**  
http://www.tomigin.com

富銀、という名前ですが金もプラチナも扱います

**職員募集**

○職種 看護師及び看護奨学生…若干名  
○給与 当財団規定による  
○勤務地 鋸南病院(指定管理)

医療法人財団 **鋸南ささらぎ会**  
[お問合せ] TEL 0470-55-2125(担当/辻)  
※土・日曜日、祝日除く  
http://www7.ocn.ne.jp/~kyonanhp/

有料広告

※広告内容についての問い合わせは広告主へお願いします。