

ひと・ゆめ・みらい 地域で創る魅力の郷 南房総

広報

みなみぼうそう



「和食」の良さを見なおそう ②

健康だより ⑥

エコ★ニュース ④

市長選挙および市議会議員一般選挙 ⑫

立候補予定者説明会

「祝成人」

(14ページに紹介記事)

2014
No.95

2

「和食」の良さを見なおそう

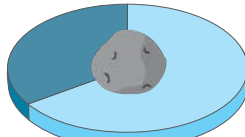
南房総市は、農林水産物の宝庫です。年間を通じて旬の味覚を味わうことができます。学校給食では、完全ご飯給食を平成23年4月から始め、魚や野菜を使った和食中心の献立を提供しています。新鮮で旬のおいしい地元産の野菜などを取

り入れ、地産地消に努めています。学校給食センターでは、年間を通じて、じゃがいも、玉ねぎ、長ねぎ、にんじん、大根、キャベツ、きゅうりを使っています。そのほかの小松菜や白菜などの野菜は、旬の時期に使用しています。



給食の食材を提供した農家の人との給食交流会

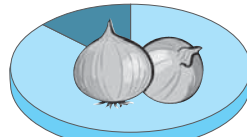
じゃがいも



■ 市外産使用量
■ 市内産割合

年間使用量 : 6,053kg
市内産使用量 : 2,079kg
市内産割合 : 34.3%

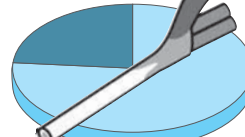
玉ねぎ



■ 市外産使用量
■ 市内産割合

年間使用量 : 8,977kg
市内産使用量 : 1,163kg
市内産割合 : 13.0%

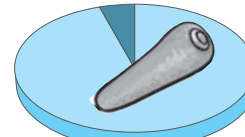
長ねぎ



■ 市外産使用量
■ 市内産割合

年間使用量 : 2,754kg
市内産使用量 : 648kg
市内産割合 : 23.5%

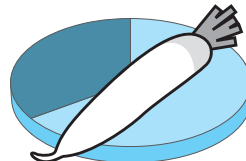
にんじん



■ 市外産使用量
■ 市内産割合

年間使用量 : 8,844kg
市内産使用量 : 398kg
市内産割合 : 4.5%

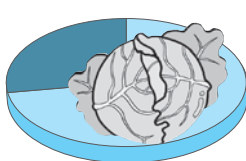
大根



■ 市外産使用量
■ 市内産割合

年間使用量 : 4,810kg
市内産使用量 : 1,650kg
市内産割合 : 34.3%

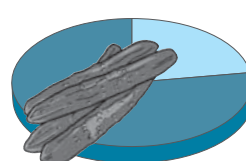
キャベツ



■ 市外産使用量
■ 市内産割合

年間使用量 : 12,159kg
市内産使用量 : 3,347kg
市内産割合 : 27.5%

きゅうり



■ 市外産使用量
■ 市内産割合

年間使用量 : 2,937kg
市内産使用量 : 2,272kg
市内産割合 : 77.4%

※平成25年1月から12月までの市内4給食センターの使用量



給食で使う農産物を募集しています

南房総食品卸売市場と協力し、学校給食で使用する食材を集めています。市場に農産物を集めることで、各学校給食センターに農産物を納めることができます。学校給食ではさまざまな農産物を使用していますので、子どもたちに地元産の安全で新鮮な食材を、ぜひ提供してください。

出荷方法

- 品目、数量、価格、出荷日などは相談して決定します（突然出荷があってもお受けできません）。
- 指定の出荷日に合わせて出荷してください。市場へ直接持ち込んでいただくか、集荷便を利用してください。
- 1回あたりの取引量は数kgから数十kgです。
- 給食で使用する品目かどうかわからない場合は、お問い合わせください。

問 市場の場所 南房総市御庄2395-1

鋸南青果 ☎28-5980

地域資源再生課 ☎33-1073



地元食材100%をめざして

野菜は、学校給食には欠かせない食材です。中でもにんじりは、年間195日の学校給食を提供する中で、ほぼ毎日何らかの献立で使用しています。カレーや肉じゃがなどをはじめ、あえ物、豚汁などの汁物にも使用しています。調理数の多い、内房、朝夷学校給食センターでは、多い時には1日で40kg前後のにんじんを調理します。にんじんは、栽培が非常に難しい野菜ですが、興味のある人はぜひ挑戦して、学校給食用に提供してみてくださいいかがですか？

にんじんに限らず、野菜は、市内産100%をめざしています。皆さんが、学校給食用の野菜づくりに取り組んでいただけることを期待しています。

問 学校給食を通して子どもたちへ日本型食生活の良さを身につけるきっかけを与えるとともに、地域の農家の活性化と元気な南房総市をめざしています。

教育総務課給食係

内房学校給食センター

☎46-2961

朝夷学校給食センター

☎28-5575

丸山学校給食センター

☎44-0167

和田学校給食センター

☎40-4080

☎47-2119



「ゴミひろい「だれかがやるよ」と にげないで」

【今月の環境標語】平成25年度環境標語コンテスト 優秀賞
 千倉中学校2年 高木 美佳さんの作品

<標語の趣旨> ゴミをみつけてもみんなにげてしまうから、だれかがひろうのをまつのではなく、自分からひろおうという意味です。

快適に、楽しく省エネしましょう！

～2月は『省エネルギー月間』です～

冬は暖房機器などの使用で、石油や電気などのエネルギーの消費が増えます。エネルギーの使い過ぎは、たくさんの二酸化炭素(CO₂)を排出させ、地球温暖化を進行させる原因となります。

そこで、国では、1年のうちで最も寒さが厳しい2月を『省エネルギー月間』と定め、省エネルギーの推進を呼びかけています。地球を守るために、私たち一人ひとりができることから行動し、省エネ対策に取り組みましょう。



家庭ですぐできる冬の取り組み 21

全国地球温暖化防止活動推進センターが提案する「節CO₂」に効果的な対策リストを紹介します。ぜひ、皆さんも実践してみてください。

対象	分野	対策
全般	断熱など	1 窓に空気層のある断熱シートを貼る
		2 暖房時にカーテンやブラインドを閉める
		3 床に断熱シートやカーペットを敷く
		4 すき間テープなどを活用してすき間風を防ぐ
	衣類など	5 重ね着などにより暖かくする
		6 湯たんぽ、ひざかけなどを活用する
リビング	暖房	7 寒冷地以外の地域では、ストーブ・ファンヒーターではなくエアコンで暖房する
		8 室温を低めにし、こたつや電気カーペットなど効率のよい部分暖房を活用する
		9 暖房時に部屋のドアやふすまを閉め、暖房範囲を小さくする
		10 暖房の温度設定を控えめ(目安は20℃)にする
		11 扇風機などを使い、天井付近の温かい空気を室内に循環させる
		12 暖房の使用時間を可能な限り短くする(外出30分前に消すなど)
	照明	13 照明を使う時間を可能な限り短くする
テレビ	14 テレビを見る時間を少なくする(つけっぱなしにしない、見る番組を絞る)	
台所	保温	15 電気ポットや炊飯ジャーの保温をやめる
	炊事	16 圧力鍋などの活用により調理時間を短くする
		17 食器洗いでお湯を出しっぱなしにしない
お風呂	お風呂	18 節水シャワーヘッドを取り付け、使うお湯の量を減らす
		19 家族が続けて入り風呂の追い炊きをしない
トイレ	便座	20 保温便座の温度設定を下げ、使わないときには保温便座のふたを閉める
外出	車	21 エコドライブを実践する

エコグッズ製作体験講座 『不要になった傘から作る 世界で一つのマイバッグ』 参加者を募集します



おうちに壊れた傘やだれも使わずに眠っている傘はありませんか？
そんな傘からすてきなエコバッグを作しましょう。

傘布は軽くて丈夫なうえ、表面は防水加工してありますから、水に強く、エコバッグには最適です。不要な傘で作ったマイバッグをスーパーに持参してレジ袋を使わないこと。私たちにもすぐできるごみ減量の一つです。

とき 3月8日(土) 午後1時30分から午後3時30分まで

ところ 三芳農村環境改善センター

講師 環境カウンセラー 大西 優子^{まさこ}さん

定員 20人(先着順)

参加費 無料

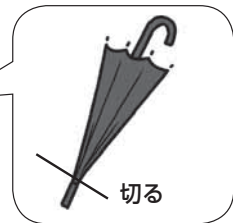
持ち物 ・傘布

- ・裁縫道具(糸(ポリエステル)、縫い針、まち針、指ぬき、ハサミ、
定規(40～50センチあるとよい))

下準備 傘布は骨からはずし、洗って、しわをのばしてください。

傘の先端部分がはずれないときは、付け根ぎりぎりのところを切り取ってください。(生地中央に穴が開きますが、問題ありません。)

申し込み 3月5日(水)までに環境保全課(☎33-1053)へ



ごみの焼却は禁止されています

野焼きは、煙や悪臭などにより、周辺住民へ迷惑をかけるだけでなく、人体に悪影響を与えるダイオキシンなどを発生させる原因にもなります。

家庭ごみは、決められた収集日に出すか、清掃センターへ直接持ち込んでください。

屋外で物を燃やす行為(野焼き)は、一部の例外を除き、法律で禁止されています。違反すると5年以下の懲役、もしくは1,000万円以下の罰金、またはその両方が科せられます。

野焼き禁止の例外

野焼き禁止の例外として次の行為は認められていますが、周辺住民の迷惑になる場合は禁止されます。

- ・国または地方公共団体がその施設の管理を行うために必要な廃棄物の焼却
- ・震災などの災害の予防、応急対策または復旧のために必要な廃棄物の焼却
- ・風俗慣習上または宗教上の行事を行うために必要な廃棄物の焼却
- ・農業、林業または漁業を営むためにやむを得ないものとして行われる廃棄物の焼却
- ・たき火やキャンプファイヤーなど、日常生活を営むうえで通常行われる廃棄物の焼却であって軽微なもの

例外的な野焼きをする際の注意点

- ・周囲の住民に了解をとってから行う。
- ・周囲に洗濯物や布団が干してないか確認してから行う。
- ・風のない日または弱い日に、風向きに注意して行う。
- ・一度に大量に燃やさず、小分けにして行う。
- ・燃やす時間帯に注意して行う。



問 環境保全課 ☎ 33-1053

ノロウイルスによる食中毒・感染症を予防しましょう。

食中毒は、夏の暑い季節にしか起こらないと思われていますか。夏の食中毒の多くは細菌によるものですが、冬の食中毒はウイルスが原因です。ノロウイルス食中毒は11月くらいから発生件数が増加しはじめ、12月から翌年1月が発生のピークになる傾向があります。

原因 過去の調査結果によると、食中毒事例のうちでも約7割では原因食品が特定できていません。原因の一つとしては、ノロウイルスに汚染された二枚貝があります。感染者の便に含まれるノロウイルスが下水から二枚貝の生息域に紛れ込み、プランクトンと共に吸い込まれて貝の中で濃縮されるためと考えられています。十分に熱すれば食べても問題ありませんが、加熱不足のまま食べると感染してしまいます。

感染経路

ウイルスに汚染された飲食物を口にするこや、感染者の便やおう吐物を介して感染することがあります。

症状

主症状は急性の胃腸炎です。食べてから24時間から48時間で発症し、吐き気やおう吐、下痢、腹痛、軽い発熱などが1日から2日続きます。発熱や頭痛、上気道炎など風邪に似た症状の場合もあります。

症状がなくなっても、通常では1週間程度、長い時には1か月程度ウイルスの排泄が継続することがあります。



予防法 手洗い・加熱・消毒

ノロウイルスが感染・増殖する部位は小腸と考えられています。二次感染を防ぐには、清潔を保つことと食品を十分に加熱することが基本です。

① きっちり手洗い



ウイルスを洗い流すため、調理の前、後、食事の前、トイレやおむつ交換、ペットを触った後などは、必ず石けんと流水で十分に手洗いしましょう。

② しっかり加熱

ノロウイルスの汚染のおそれのある二枚貝などの食品の場合は、中心部が85〜90℃で90秒以上の加熱が望まれます。



③ 衛生管理

調理器具などは洗剤などを使用し十分に洗浄した後、次亜塩素酸ナトリウム(塩素系漂白剤)に浸すように拭くことでウイルスを失活化できます。ま



④ 汚物処理

床などに飛び散った患者のおう吐物や便を処理する時は、マスクとプラスチック手袋を着用し、汚物中のウイルスが飛び散らないようにペーパータオルなどで静かに拭き取ります。拭き取った後は、次亜塩素酸ナトリウム(塩素系漂白剤)で浸すように床を拭き取り、その後水拭きをします。



救急医療情報カプセルがあれば、いざという時に安心です

救急医療情報カプセルとは・・・

主治医・内服状況・既往歴・現病歴などの医療情報や緊急連絡先を記載した用紙を専用の容器(カプセル)に入れて、冷蔵庫に保管して、万一の事態に備えるものです。



対象

65歳以上のひとり暮らし、または高齢者のみの世帯

対象者には、各地区の民生委員・行政連絡員(丸山地区では、「おたがいさまネットワークまるやま」を通じて、救急医療情報カプセルを配付しました。

安房消防本部より救急搬送時に15件使用されたという報告がありました。(平成25年11月末現在)

冷蔵庫に保管されたカプセルの情報があれば、救急時の情報収集時間が短縮され、救急活動を迅速に行うことができます。

緊急連絡先や医療に関する情報を平常時からまとめておくことは、ご自身を見直すきっかけにもなります。設置した人から「いざという時に安心、これがあれば心が丈夫でいられます」という声をいただきました。

まだ保管していない人、新たに65歳になった人や世帯の状況に変更があり対象になった人でカプセルを希望する人は、健康支援課または各地域センターへ申し込んでください。

カプセルを保管した人で、情報シートの情報に変更があった場合は、その都度、変更訂正をお願いします。

※健康支援課、市民課、朝夷行政センターでは、カプセルをその場で配付できます。

問 健康支援課

☎ 36-11154

高齢者に火災警報器・自動消火器を給付

火災警報器、自動消火器を給付します。健康支援課に申請し、給付決定通知書・給付券を受けとった後、給付券を市の指定する取扱業者に提示し、給付を受けてください。

対象 65歳以上で市町村民税非課税の寝たきりまたはひとり暮らしの人
給付基準額

火災警報器 1台 6千円まで。
基本は寝室分1台です。

寝室が2階にある場合は、寝室および階段の2台分の1万2千円が給付基準額です。

自動消火器 1台 2万円まで。
※警報器、消火器とも給付基準額を超えた金額は自己負担です。



および給付品目のパンフレット(コピー可)を健康支援課に提出してください

申請書の配布および申し込みの受付は、健康支援課、市民課、朝夷行政センター、各地域センターで行っています。

問 健康支援課

☎ 36-11154

家族介護慰労金の支給

在宅の要介護4または5と認定された要介護高齢者を介護している介護者に、家族介護慰労金を支給します。

対象 ①から③のすべてに該当する人

①要介護高齢者を同居で介護している介護者

②前年度市町村民税が非課税の世帯

③要介護高齢者が過去1年以上、介護保険サービスを利用していないこと

支給額 年10万円

詳しくは、健康支援課にお問い合わせください。

問 健康支援課

☎ 36-11154

申込方法 購入前に申請書、見積書

第63回『社会を明るくする運動』作文コンテストに 山口君(七浦小3)が入賞

県内の小中学生を対象とした第63回『社会を明るくする運動』作文コンテストで、七浦小3年山口朋希君(8)の「だれにでもあるおにの角」が県内の小学生から寄せられた5902点の中から上位10点に入り、千葉県BBS連盟会長賞に輝きました。



入賞作文は次のとおりです。

『だれにでもあるおにの角』

この前、お母さんの車でいどう中、弟は後ろのチャイルドシートに乗り、ぼくはじよ手せきに乘っていました。ぼくと弟が、ふざけてブーとくちびるを鳴らしていると、「ツバがとんできたないから、やめ

なさい。」とお母さんにちゅう意されました。それでも、楽しかったので、ブーと鳴らしていました。お母さんがムツとしていたので、『これはまずい』と思い、「ろくはる、ブーするのはやめた方がいいよ。お母さんにおにの角が生えてくるよ。」と教えてあげました。そして、お母さんが、「おにの角はいつもあるのよ。ただ、角が引っこんでいるか、生えてくるかは、その時の気持ちしだいよ。」と言いました。ぼくは、『おにの角はお母さんだけではなく、ぼくやろくはるも持っているのではないかな』と思いました。お母さんも同じ意見でした。

ぼくは、弟がいたずらしてきたり、べん強のじやまをしてくると、イライラします。(その時はまだおにの角は引っこんでいません)さらに、弟が大切な本や学校の持ち物をぐちゃぐちゃにすると、イライラは大きくなります。(この時、おにの角が生えてきます)弟のおにの角はどうか？ろくは

るは今、一さい七か月で、まだ赤ちゃんです。言葉はしっかり話せません。でも、言葉の意味は理かいてきていて、ほしい物があると指をさしたり、やりたい事があると、「んーんー」と手を引っぱってきたりします。そんな時、ぼくが相手をしないと、ないたりおこったりします。(その時、おにの角は生えてくるのだと思います)

ぼくと弟は角の生え方が違います。弟の方が話がうまくできない分、早く角が生えるのだと思います。

わるい事をしてしまう人も、さい初は、角は引っこんでいるのだと思います。でも、自分の気持ちやまぐ人につたえられなかったり、たえ、つたえたとしてもその気持ちがうまくつたわらず、悲しくなったり、イライラしたりして、角が生えてくるのだと思います。だから、わるい事をする人の角は、くねっていたり、とがっていたりして、人をきずつける事があるのだと思います。

角はだれでも持っています。だからといって、その角をむ理にとろうとしたら、がまんして角を出さない

ようにしていると、心が苦しくなってしまう。角は使い方をまちがえなければ、自分を守る事もできます。(自分の感じようを角の生え方で相手につたえる事ができます)その使い方は、家ぞく、学校の先生や友達など、自分を大切にしてくれる人たちとかかわる事によって、いい方ほうが見つかると思います。たとえば、学校でいやな事を言われたり、されたりした時は、ゆう気をだして、こういう事を言われたり、されたから、いやな気持ちになつたとつたえなければいけないと思います。でもぼくは、気が小さいので言えない時もあります。そんなもやもやした気持ちのまましていると、角はへんな形になってしまふので、お母さんやお父さんにぼくのもやもやした気持ちを話します。話す事でぼくの気持ちはおちついて、もやもやがなくなります。

いつも自分の中にある、やさしい気持ちをわすれず、大切な人のえ顔を思い出せば、角の使い方をまちがえる事はないと思います。こうして、明るい社会になる事をねがっています。

光ファイバーを利用した
起業家紹介 No.9

“furniture DEW”

星のきらめきや
近くのきれいな海など
まわりのすべてが新鮮・・・

…出身はどちらですか？

東京都港区です。東京タワーが建つ
のを見ながら育ちました。

…「田園暮らし」へきましたか？

8年前です。

…南房総に来たきっかけは？

木工一級技能士資格や骨董こっとう和家具修理技術を生かし、東京で家具工房やギャラリーショップを運営していました。その傍ら、創作作品を上野東京都美術館・現代美術展などに出品し、何回か入選したりしました。そんな都会生活のなかで鴨川市在住の鶴田静さんの「田園に暮らす」という本に出会い、写真家のご主人が撮られた田園風景の写真に妻とともに感動し、移住を決心しました。



今井茂淑しげとしさんと京子さん



DEWの外観



DEWへ続く山道

…室内はアンティークギャラリーのようですが事業内容は？

基本は、古い民具や古民家材などの歴史を経た素材を形にした家具屋です。ほかには、練り上げの器、キャンドル、墨流しの小作品、陶のオブジェ、そして、妻創作の琥珀こはくのアクセサリーもありま



室内に飾られた器など

また、わざわざここまでいらしたお客様に對してゆ

っくりしてもらおうと、おもてなしの意
味でカフェも始めました。
…インターネットの活用方法は？

場所がら情報発信は必要ですので、

ホームページ、ブログ、フェイスブックを活用しています。親切な対応を心掛けています。
…現在の生活はいかがですか？

東京では見ることのできない星のきらめきや、近くのきれいな海など、ま

わりのすべてが新鮮で、私たちを楽しませてくれています。スーパールに出かけるときは、まるで小旅行です。
…夢や希望は？

739坪の敷地面積を活用し、遊歩道、東屋あずまやを整備し、ツリーハウスを作り、さらに、母屋とは別にギャラリーが展開できたらと思います。

free style furniture DEW

☎ 36—1400

ホームページ

<http://fst-dew.com>



古い素材を利用した家具など

「田園に暮らす」を終えて」

「田園に暮らす」を目指し移住に成功し、現在の生活に夫婦ともども最高の満足を感じている人との触れ合いは、実に心地のいいものでした。

また、南房総市で暮らす私たちにとって、自然環境に囲まれた日々の生活は、とても価値のあるものなんだと改めて気づきました。

そして、「田園に暮らす」は、ぜひ一読しようと思われました。

南房総
食材使用

南房総ごとう乳(ち)レシピ

～料理コンテスト入賞作品～第4回

<http://civil.mbosso-etoko.jp/chisan-chisho/recipe/>



地産地消運動2013の
料理コンテスト
入賞作品です



審査員特別賞

「新里芋のふわふわ団子」

安西 詩さん(富浦中1年)

【材料】(4人分)

新里芋 中4個(約400g)、牛乳 50ml、
焼き海苔 適量、塩 小さじ1

【作り方】

- ① 里芋を洗い、皮付きのまま電子レンジで加熱する。(500wで10分)
- ② 冷ました里芋の皮を剥き、潰す。粘りが出たら塩を入れ、さらに練る。
- ③ ②に牛乳を3～4回に分けて入れ、その都度練る。
- ④ ③を一口大の団子にして、焼き海苔を巻く。

※しょう油(好みでワサビしょう油)をつけて食べる。



審査員特別賞

「バーニャ・フォンデュ」

岩田 篤司さん(富浦中1年)

【材料】(2人分)

＜ソース＞にんにく 20g、アンチョビフィレ 3枚、オリーブ油 大さじ2、酒 小さじ1、牛乳 200ml、チーズ 150g、片栗粉 小さじ1
＜具＞ブロッコリー、いんげん、かぼちゃ、エビ、ミニトマト、うずらの卵、フランスパン 各適量

【作り方】

- ① 具を食べやすい大きさに切り、楊枝をさす(火が通っていないものはゆでておく)。
＜ソース＞
 - ② にんにくをオリーブ油で炒め(中弱火)、ペースト状にしたアンチョビフィレを入れ、酒を入れる。
 - ③ チーズと片栗粉を混ぜる。
 - ④ 牛乳を火にかけ、軽く煮立ったところに③を入れる。
- ※温かいソースに具を絡めながら食べる。



アメリカの食生活と肥満

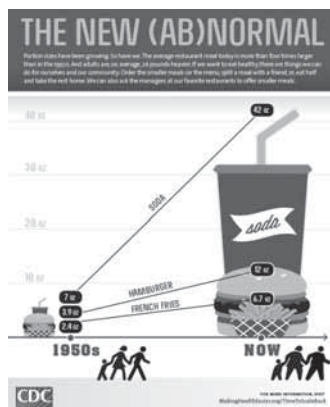
アメリカの印象を他国の人に聞くと、よく「人がビッグ」と返事がきます。アメリカ農務省によると、アメリカ人の35.7%は肥満です。カロリーが多いファストフードは大量に消費され、1人前として出される量も昔と比べて多くなっています。結果、1970年と2000年を比べると一日の平均カロリー消費量が24.5%増加していました。また、肥満は残念ながら時間のかからない安い食事しかできない貧困層の人たちの間で多くみられます。

私も日本に来て「お店が出す一品の量が少ない！」と思ったりしましたが、それでちょうどいいのかも知れません。

また、小鉢に少量のおかずを数種類出す方が、大皿にたくさん盛るよりカロリーが少なくても満腹感が得られるそうです。アメリカも日本の食生活を少し見習うといいかも知れませんね。

American Food Culture and Obesity

When asked for their impression of America, many foreigners will answer "big people." According to the U.S. Department of Agriculture, 35.7% of Americans are obese. They eat a large amount of high-calorie fast food, on top of portion sizes that have increased over the years. As a result, the daily average calorie intake has increased 24.5% between 1970 and 2000. Unfortunately, low-income populations are hit harder, as they can only eat quick and cheap meals.



どんどん増えてきたアメリカの1人前
Increasing portion sizes in America
(from <http://www.cdc.gov/>)

When I first came to Japan I thought, "Portion sizes at restaurants are so small!" but perhaps they're actually just right. In addition, serving multiple side dishes in small portions on small plates will apparently cause you to feel full in less calories than when eating a

large amount from a large plate.

Perhaps it'd be a good idea for Americans to learn a little from Japanese food culture.

※広報英語版や国際交流イベントの紹介を発信しています。ぜひアクセスしてください！
南房総みんなネット「国際交流員：アリサ」<http://civil.mbosonetokyo.jp/group/detail.asp?id=127>

消費相談窓口から⑱

消費者問題と「市民後見人」

認知症などで判断能力が低下した高齢者が、「健康が回復します」などという宣伝文句に誘われて、価値の乏しい商品が高い値段で購入させられるという事件が多発しています。

このようなケースにおいて、成年後見人が付されていれば、高齢者本人が心ならずも結んでしまった契約を後見人の判断で取り消すことができますので、消費者被害の発生を最小限度に食い止めることも可能になります。

「成年後見制度」は一般の方々がその内容をすぐに理解して活用するにはやや仕組みが複雑であり、制度の担い手不足の問題がかねてより指摘されています。

しかし、最近では、成年後見制度に関心を持ち、自ら勉強を重ねながら実際に後見の業務に携わろうという意欲のある方々も増えてきました。専門職としてではなく、一般市民の立場で後見の業務を担う「市民後見人」の存在感が増して

いるのです。

今後ますます高齢化が進む社会において、消費者被害の防止・救済の観点からも「市民後見人」の役割は大きなものとなるでしょう。

お電話
ください



消費生活相談窓口

市消費生活相談

☎ 33-4300

午前10時から午後3時まで

*来所による相談を週2回、

受け付けています。詳しく

は、広報お知らせ版をご覧

ください。

【申問】 商工観光課

☎ 33-11092

県消費者センター

☎ 0477-434-0999

午前9時から午後4時30分まで

*日曜・祝祭日を除く

市長選挙および市議会議員一般選挙立候補予定者説明会

4月20日に予定されている、南房総市長選挙および南房総市議会議員一般選挙の立候補予定者説明会を開催します。

立候補を予定している人は、出席してください。

とき 3月7日(金)

受付 午後1時から

説明会 午後1時30分から

ところ 市役所別館1大会議室

問 選挙管理委員会

☎ 33-11131



せんぎよ君

消費税率改正に伴う水道料金および加入者負担金などについて

4月1日から消費税率が8%に引き上げられることに伴い、水道料金および加入者負担金などの消費税額も変更となります。水道料金は、事業体により請求時期が異なるため、消費税の適用時期も異なりますので、注意してください。

消費税率8%の適用時期

■市営水道(富山・白浜・千倉・丸山・和田地区)

第2期(8月請求分)から適用されます。

※4月1日以降、水道の使用を開始する人は第1期(6月請求分)から適用されます。

■三芳水道企業団(富浦・三芳地区)

第2期(7月請求分)から適用されます。

問 市営水道(富山・白浜・千倉・丸山・和田地区)

水道お客さまセンター

☎ 44-5959

三芳水道企業団(富浦・三芳地区)

お客さまサービスセンター

☎ 25-7311

国民年金保険料の納付方法に「2年前納(口座振替)」が始まります

4月末の口座振替分より、割引額のより大きな2年前納が利用できるようになります。

2年前納(口座振替)を利用すると、2年間で1万4千円程度の割引となり、2年前納分の金額がその年の社会保険料控除の対象となります。また、口座振替を利用することにより、納め忘れを防ぐことができます。

2年前納は口座振替のみ利用が可能です。申し込みは保険年金課、年金事務所、金融機関で受け付けています。申込期限は毎年2月末までです。

問 保険年金課

☎ 33-1060

木更津年金事務所

☎ 0438-23-7673



光iフレームを利用した地域情報配信サービスの終了について

平成23年3月から、光iフレームを利用して市からのお知らせや観光情報などの地域情報を配信していましたが、2月28日をもって配信サービスを終了します。

いつも利用している皆さんにはご不便をお掛けし申し訳ありませんが、ご理解いただきますようお願いいたします。

なお、2月28日以降も引き続き光iフレームを利用することはできます。

利用しない場合は、NTT東日本に連絡し、フレッツ・マーケットの解約を行ってください。

申問 NTT東日本

0120-1116-1116

受付時間：午前9時から午後5時

問 情報推進課

☎ 33-1003



まちの話題 こんなことがありました

消防出初式

1月5日、千倉総合運動公園で消防出初式が行われました。

鈴木勝一団長をはじめとする消防団員234人が参加し、関係者や多くの来賓が見守るなか、服装点検や

ポンプ車操法演技を行い、寒空のもと規律正しい動作を披露しました。主な被表彰者は次のとおりです。

消防庁長官退職報償 銀杯

(順不同・敬称略)



団旗入場

- 前団長 井田 弘
- 前第2支団第2分団 分団長 重田秀貴
- 前第4支団第3分団 分団長 森 一紀
- 前第5支団第2分団 分団長 志村 仁
- 前第5支団第3分団 分団長 小山俊行
- 前第5支団第5分団 分団長 山本哲弥
- 前第5支団第2分団 副分団長 石川真一郎
- 前第5支団第3分団 副分団長 石井正一郎
- 前第5支団第5分団 副分団長 吉田祐一
- 前第7支団第4分団 副分団長 高木武人
- 前第2支団第2分団 班長 高橋賢次



安全・的確なポンプ車操法演技

- 前第4支団第4分団 班長 溝脇真一
- 前第5支団第3分団 班長 佐藤義信
- 前第3支団第3分団 団員 池田真人
- 前第4支団第4分団 団員 石橋正美
- 前第4支団第4分団 団員 浅沼 操
- 前第7支団第2分団 団員 大溝和則
- 前第7支団第2分団 団員 粕谷正明
- 前第7支団第2分団 団員 川名 秀
- 前第7支団第4分団 団員 高木秀平
- 千葉県知事 功労章 高木秀平
- 第5支団 副支団長 佐野博之
- 千葉県知事 精勳章 渡邊秀明
- 第2支団第2分団 分団長 岡崎貴幸
- 第3支団第3分団 分団長 小早川豊
- 第4支団第3分団 分団長 早川金治
- 第4支団第4分団 分団長 池田和哉
- 第7支団第2分団 分団長 木曾敏彦
- 第4支団第2分団 副分団長

千葉県消防協会長功労章

- 第7支団 副支団長 佐久間真一
- 第2支団第2分団 団員 岩撫和之
- 第2支団第4分団 団員 小藤田高明
- 千葉県消防協会長精勳章 川名洋平
- 第2支団第4分団 分団長 川名洋平
- 第5支団第4分団 分団長 茂木 忍
- 第6支団第1分団 分団長 野口 誠
- 第6支団第2分団 分団長 松田浩史
- 第7支団第1分団 分団長 小柴雅弘
- 第7支団第3分団 分団長 長谷川巳代治
- 第7支団第4分団 分団長 水野圭一

統計功労者表彰

1月24日、千葉市にある青葉の森公園芸術ホールで統計功労者表彰式が開催されました。

統計調査に長年尽力し、功績が顕著であった関上早苗さんが、千葉県統計協会会長表彰を受賞しました。



関上早苗さん
(丸山地区)

問

情報推進課

☎ 33-1003

新春賀詞交歓会



挨拶する石井市長

1月19日、富浦ロイヤルホテルで、内房商工会(和泉善久会長)、朝夷商工会(川名浩司会長)、市の3団体による新春賀詞交歓会が開催されました。

240人が参加し、主催者を代表して石井市長から、「昨年から日本全体としては、景気は上向いていると思う。国もいろいろな対策を打ってきているので、市としても地域経済の発展のため頑張っていきたい。また、昨年は、台風などの災害の多い年でした。市民の生命、財産を守るため、市もさらなる防災対策に取り組み、充実強化を図っていきたい。」

合併し8年が終わろうとしている。皆さんにご不便をかけますが、今後とも市が持続可能な基盤づくりを進め

ながら、市民の皆さん、企業の皆さんにやる気を持っていただける施策を行い、皆さんとともに力を併せて市の発展のため頑張っていきたい」と挨拶がありました。

叙勲受章者の紹介や来賓祝辞のほか、観光大使のフラワーアーティスト KAORUKO(かおるこ)さんの生け花のパフォーマンス、声優の徳井青空さんの挨拶などがありました。

新春富山ロードレース大会

1月19日、富山小学校を会場に「第46回新春富山ロードレース大会」が開催されました。

一般男子の部では、コース上で事故が発生したため、距離を10kmから7kmに変更するハプニングもありましたが、参加した中学生から一般の部のランナーたちは、新春の富山路を駆け抜けました。



中学生女子の部のスタート

聴覚障害者向け手帳をいただきました



12月24日、NTT東日本木更津営業支店から市に「電話お願い手帳」と「ふれあい速達便」が寄贈されました。耳や言葉の不自由な人が電話をかけたいとき、要件や連絡先などを書いて近くにいる人に協力をお願いするための手帳です。



市民課・朝夷行政センター・各地域センター・社会福祉課・社会福祉協議会で配布しています

成人式

希望を胸に 門出を祝う

1月12日、平成26年成人式が白浜フローラルホールで開催されました。

今回の対象者は、平成5年4月2日から平成6年4月1日生まれまでの市内中学校卒業生および市内在住者の401人で、出席者は324人でした。

式では、記念写真の撮影や安房八幡太鼓の演奏が行なわれたほか、思い出のアルバムとして、新成人が生まれてからの出来事や中学時代の思い出が上映されました。

その後に行われた記念式典の、「新成人の誓い」では、アイドルグループ乃木坂46で活躍している高山一実さん(富山地区)が、「大好きな地元をたくさんの人に知っていただけるように、メディアで南房総の魅力を伝えていきたい。常に感謝の気持ちを忘れず、魅力あふれる大人になります」と誓いを述べました。





中学校ごとの記念撮影



高山一実さん



屋外で記念撮影



安房八幡太鼓の演奏が新成人を祝いました



ロビーも大勢の新成人です



会場には家族の姿も多くみられました

1月定例記者会見

1月29日(水)に実施されました

●市がIT企業を誘致へ 立地協定を締結

資料は、市のホームページで
ご覧いただけます。

南房総市 / 定例記者会見

検索

クリック

2月の

掲示板



おしらせ

■ 難病患者さん、ご家族、支援者のための障害年金・福祉セミナー

基本の『キ』から聞いてみよう

障害年金制度の概要や基本的事項について、詳しく解説します。講座終了後、希望者は、障害年金・福祉制度に関する個別相談ができます。(要予約)

とき 3月11日(火)

受付 午後1時

講座 午後1時30分から

午後2時45分

個別相談 午後3時から

午後5時まで

(1人30分程度)

内容

講話①「障害年金について」

講師 NPO法人みんなでサ

ポートちば 社会保険労務士

嶋津貴史さん

講話②「安房地域難病相談支

援センターについて」

講師 安房地域難病支援セン

ター 皆川絵里さん

対象 難病患者さん、家族、支援者

会場 安房健康福祉センター

大会議室

※個別相談は、先着順による予約が必要です。

申込期間 2月17日(月)から3月5日(水)まで

申請 安房保健福祉センター

健康生活支援課

☎ 22-4511

■ 競売不動産の買受け

地方裁判所では、不動産競売という手続きを行っていま

す。不動産競売手続きで売りに出される不動産の情報について

は、3点セット(①物件明細書、②現況調査報告書、③評価書)として提供していま

す。

3点セットは、各裁判所に

置いてあります。「BIT(不

動産競売物件情報サイト)の

ホームページからダウンロー

ドもできます。

BITは、現在、不動産競

売を取り扱っているすべての

裁判所で導入しています。

買受けの手続きは、①入札、②開札、③代金納付の流れで行います。

入札に必要な書類は、各裁判所で入手することができま

す。開札では、落札者が決まります。なお、BITでは、開札結果が一定期間掲載されま

す。代金の支払いは、裁判所からの連絡にしたがって行います。所有権移転などの登記の手続きは、裁判所が行いま

す。そのほか手続きの詳しいことは、地方裁判所にお問い合わせください。

「BIT」 <http://bits.ssikkou.jp/>

問 千葉地方裁判所

☎ 043-222-0165



有料広告

三越 そごう百貨店共通券

JCB ビザ商品券 買い取ります

金 プラチナ 宝石 買い取ります

洋酒 日本刀(大網店のみ)買い取ります

先ずお電話ください

てんとう虫大網店

大網白里市駒込372

0475-72-9400

大網ジャスコより

740m白子より

てんとう虫都賀店

千葉市若葉区小倉台1754

043-310-5825

都賀店のみ

出張買取できます

2月は省エネルギー月間です!

冬の室温は 20℃以下を目安にね!

見てないテレビや照明は OFF!

お出かけ時はプラグを抜いて待機電力をカット!

関東電気保安協会 <http://www.kdh.or.jp/>

人口の動き(平成26年2月1日現在)は、広報みなみぼうそうお知らせ版3月号(2月27日発行)に掲載します。

- ・ホームページアドレス
http://www.city.minamiboso.chiba.jp
- ・Twitter(ツイッター)アドレス
http://twitter.com/minamiboso_koho
- ・Facebook(フェイスブック)アドレス
http://www.facebook.com/minamibosocity
- ・千葉テレビ県内市町村情報
http://www.chiba-tv.com/shicho/
(千葉テレビデータ放送でも情報が見られます)

携帯
サイト



南房総市
安全安心メール
配信登録
QRコード※



※登録は初めに空メールを送信してください



おしらせ

「親子アート展&子ども家庭支援センターオレンジ活動展」

2歳から4歳児の親子が取り組んだアート作品展。幼いながらも個性的な表現に富んだ作品がいっぱい。子どものころと触れ合ってみませんか。

来年度の親子アートクラス
の参加者も募集します!

また、里親への支援をしている子ども家庭支援センターオレンジの活動も紹介します。

とき 2月18日(火)、19日(水)

午前10時から

午後5時まで

ところ 枇杷倶楽部ギャラリー

子ども家庭支援センター「オレンジ」

☎28-4288



そつだん

南房総市地域包括支援センター出張介護個別相談会

介護のこと、介護保険のこと、何でも相談してください(相談無料)。

できれば、事前に連絡してください。

とき・ところ

3月1日(土) 富山公民館

3月21日(金) とみうら元気倶楽部

3月29日(土) 三芳農村環境改善センター

時間は、各会場とも、午後1時30分から午後4時までです。

相談員 南房総市地域包括支援センター職員

地域包括支援センター(内房地区)

☎20-4060

健康支援課

☎36-1152



「五十集屋娘の送り状」

第94話
生稻謹爾

「行こか七浦帰るか布良へ」

行きつ戻りつ夜があける」

古い房州追分け節の一節ですが、布良から七浦へ通う一筋の路沿いに、昔から白浜と呼ぶ漁村が開けていました。

その五十集屋に美しい一人の娘がおり、毎夜遅くまで、江戸へ積む魚荷の送り状を書いて、時折、その時刻に追分けを唄いながら通る男の人がいたのです。

その声の美しき、その調べのやるせなさに綿々として尽きぬ唄の心に誘われたのです。

娘は、歌声の男を知りたくなりましたが、電灯のない頃のことですから、月が出ていようと、いなかろうと、家並みの中の路は暗く、家の窓を大きく開けても、どのような男の人が見定める術がありません。

やるせない思いにかられた娘は、聞き覚えた追分けの唄の歌詞を、魚荷の送り状にまで書き綴ってしまいうようになつたのです。

そして、その送り状は、いつもそのまま江戸の魚河岸まで送られました



市民活動団体の紹介 ⑫

～あじさいまつり

実行委員会

実行委員長 鈴木幸雄



世代を超えて楽しんだ踊り

このコーナーは、地域の市民活動団体を応援するコーナーです。地域でがんばっている団体をご存じでしたら、情報をお寄せください。

市民協働課 ☎ 33-10055
南房総みんみんネットアドレス
<http://civil.mbosso-etoko.jp/>

私たちの住む加茂区(丸山地区)では、花見といたら、あじさいの花です。40年くらい前から区内の日蓮寺にあじさいの芽挿しを行い、老人クラブであじさいまつりを開催してきました。このまつりが徐々に大きくなって、平成19年から、日蓮寺、区、老人クラブの役員を中心に「あじさいまつり実行委員会」を組織し、地域をあげての行事として行うようになりました。

毎回工夫しながら楽しい催しを計画し、年々参加者も増えて大変盛り上がっています。今年のまつりでは、昨年、加茂区の若い人たちで結成した「加茂青壮年楽勢会」が実行委員会に加わり、子どもからお年寄りまで世代を超えて、楽しい時間を過ごすことができました。

まつりを通して、お互いの顔がわかるようになり、地域のつながりが生まれ、加茂区の活性化になっていきます。

現在、日蓮寺には2万本以上のあじさいが植栽しており、花が咲く前の下草刈りや咲いた後の剪定などの管理も行っています。6月中旬から7月上旬が見ごろで、観光スポットとなっています。あじさいまつりは、6月の第2日曜日に開催しています。皆さんもぜひ日蓮寺にいらして、あじさいの花を楽しんでください。

丸山協働推進室
☎ 46-200000

有料広告

※広告内容についての問い合わせは広告主へお願いします。

新築を考え始めたら、まずはCASA141。ショールームへお越しください。

tel.0120-22-3247
営業時間 9時～17時 (日曜・祝日を除く)

CASA 141
ONE FOR ONE
Lifestyle company

株式会社 石井工務店
CASA141 千葉
〒294-0045 船山市北条1599

大切な人とのお別れや
自分のお葬式について不安…
そんな方に生前相談をおすすめいたします。

相談無料！もちろん無料でお見積り致します。

君 商 館山 花 彩 館
365日24時間(年中無休)受付
0120-47-4322

第8回ミュージックフォーエバー
南総フェスティバル 2013

第1部 南房総市立中学校 吹奏楽部 合同演奏
第2部 柏市立柏高等学校 吹奏楽部

出演 柏市立柏高等学校 吹奏楽部
南房総市立/千倉中学校、白浜中学校、
和田中学校、香取養老部

会場：大ホール
入場無料

2014
3/15(土)
開演 14:00
開場 13:30

お問合せ 千葉県南総文化ホール 0470-22-1811

職員募集

○職種 看護師及び看護奨学生…若干名
○給与 当財団規定による
○勤務地 鋸南病院(指定管理)

医療法人財団 **鋸南きさらぎ会**
(お問合せ) TEL 0470-55-2125(担当/辻)
※土・日・祝日、祝日除く
<http://www7.ocn.ne.jp/~kyonanhp/>



広報みなみぼうそう2月号
平成26年2月13日発行

発行 南房総市 〒299-12492
千葉県南房総市富浦町青木28番地

編集 情報推進課

FAX ☎
0470-10033
0470-10034
0470-10036