



広  
報

# みなみぼうそう

ひと・ゆめ・みらい 地域で創る魅力の郷 南房総

「非核平和都市宣言」 「青色申告の都市宣言」

ホームページアドレス <http://www.city.minamiboso.chiba.jp> (本紙の記事はホームページでもご覧いただけます)



早春ちばめぐり  
房総発見伝 春  
1月1日～3月31日

南房総市  
安全安心  
メール  
配信登録  
QRコード



南房総市  
携帯  
サイト



人口の動き (平成20年3月1日現在)

総人口(-29) 44,767人	男(-11) 21,410人	女(-18) 23,357人	世帯数(+18) 16,986世帯
出生 18人	死亡 79人	転入 100人	転出 68人 ( )内は前月比

## 南房総の早咲き桜「元朝桜」



房総の花の先駆者 間宮七郎平さんが開墾した抱湖園に、旧暦の元旦の朝に咲く桜「元朝桜」<sup>がんちょうざくら</sup>があります。(和田町花園)

### CONTENTS

市役所の組織などの変更 .....	2	エコ★ニュース～ごみの分別～ .....	12
後期高齢者医療制度 .....	5	知っておこう障害福祉制度 .....	
こんなことがありました .....	6	～交通機関の割引～ .....	13
” ・定例記者会見 .....	7	健康だより .....	
” ・お知らせ .....	9	～麻しん(はしか)について～ .....	14
		市長コラム・市にまつわる民話 .....	15
		まちづくりの主役たち .....	16

3 No.24  
2008  
平成20年  
月号

4月1日から

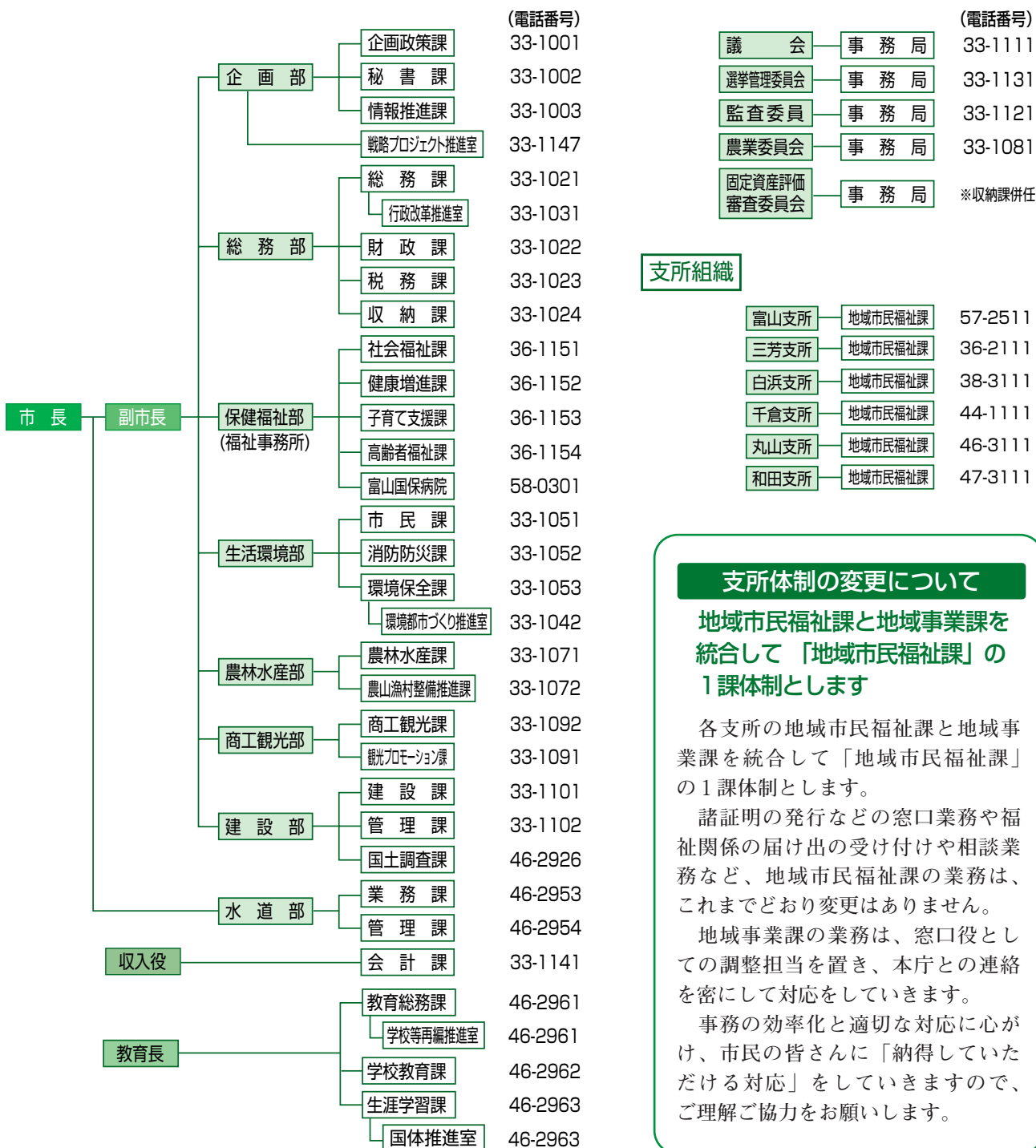
# 市役所の組織と本庁の事務室の配置が変わります

市は、重要課題や重要施策への対応と行政改革を着実に推進し、効率的で効果的な行財政運営を図るため、組織機構の見直しを行います。

また、本庁舎の南側に別館を1棟増築しました。これにより、本庁舎は3棟となり、名称を本館は変わらず「本館」、これまでの別館を「別館1」、新しい棟を「別館2」とします。これに伴い、各課の事務室の配置も変更します。

主な組織の改正内容と本庁舎の各課事務室の配置は、次のとおりです。

## 南房総市組織図（平成20年4月1日）



### 支所体制の変更について

#### 地域市民福祉課と地域事業課を統合して「地域市民福祉課」の1課体制とします

各支所の地域市民福祉課と地域事業課を統合して「地域市民福祉課」の1課体制とします。

諸証明の発行などの窓口業務や福祉関係の届け出の受け付けや相談業務など、地域市民福祉課の業務は、これまでどおり変更はありません。

地域事業課の業務は、窓口役としての調整担当を置き、本庁との連絡を密にして対応をしていきます。

事務の効率化と適切な対応に心がけ、市民の皆さんに「納得していただける対応」をしていきますので、ご理解ご協力をお願いします。

市役所の組織などの変更

# 組織の主な改正内容と各課事務室の配置

## ●支所の1課体制

各支所の地域市民福祉課と地域事業課を統合し「地域市民福祉課」の1課体制とします。業務内容は、これまでの地域市民福祉課の業務は、基本的に今までと同じです。地域事業課の業務は、窓口役として調整担当を置き、本庁との連絡を密にして対応をしていきます。

## ●企画部の事務担当を一部見直し

企画政策課の統計業務と秘書広報課の広報業務を、情報推進課に移管します。これは、統計業務の情報推進課への組み入れと、広報やホームページの情報提供と市民参加の推進を、情報技術と一体的に取り組むための体制とするものです。これに伴い秘書広報課を「秘書課」に名称変更します。

## ●生涯学習課内に「国体推進室」を設置

平成22年に開催されます第65回国民体育大会に向けて、生涯学習課内に「国体推進室」を設け準備を行います。本市は、軟式野球と自転車ロードレースの会場となります。

## ●公民館の事務体制を中央体制へ移行

現在、旧町村単位に設置されている公民館の運営体制について、地域

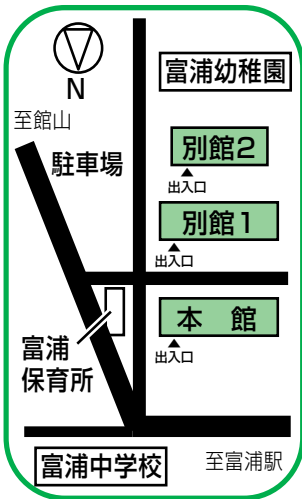
の活動とともに市民が一体となった公民館活動へと拡充していくために、現在の公民館を残したなかで、事務の体制を丸山公民館に集約し、全市にわたった公民館活動の企画立案や運営を行います。また市民との協働のまちづくり推進にむけた活動をあわせて行っていきます。名称や各公民館の業務の内容は、特にこれまでは変わりありません。

本庁舎は、「本館」「別館1」「別館2」の3棟になります

これまでの別館の南側（富浦幼稚園との間）に、新しい棟を増築しました。これに伴い、本庁舎は4月から3棟になり、本館はこれまでどおり「本館」、別館は「別館1」に、新しい棟は「別館2」となります。

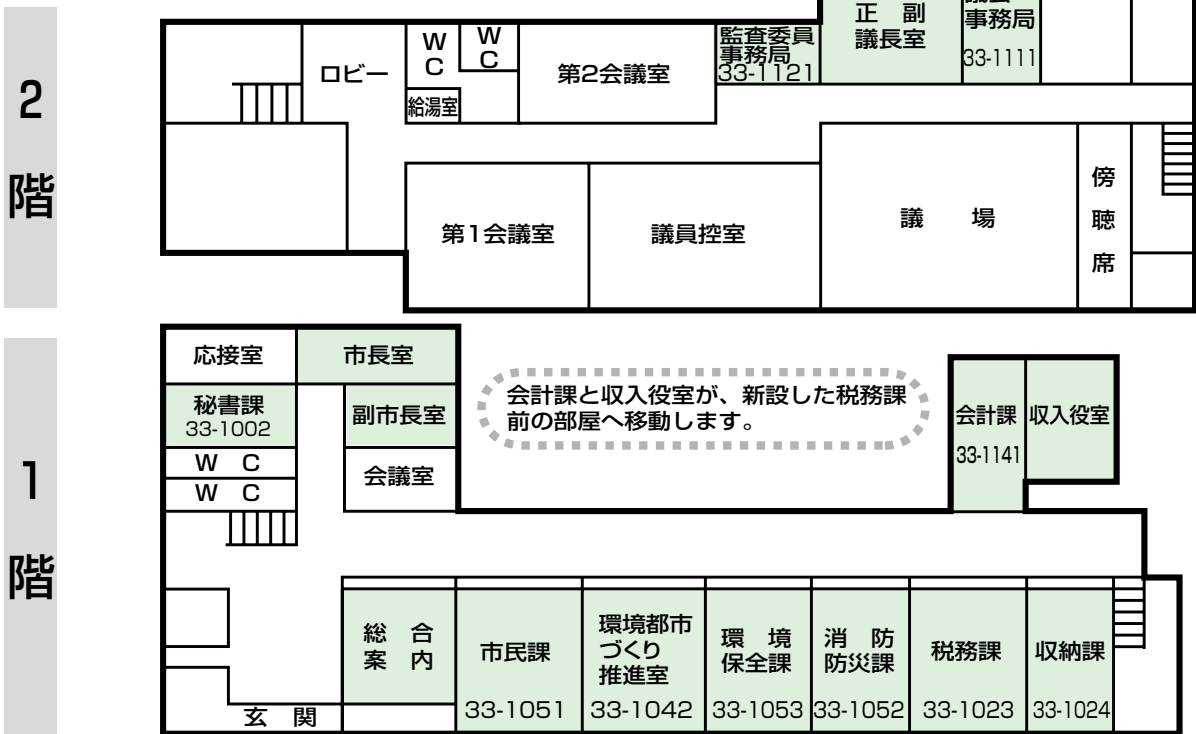
各課の事務室の配置は、次の配置図のとおりです。

### 本庁舎位置図



## 市役所本庁舎配置図

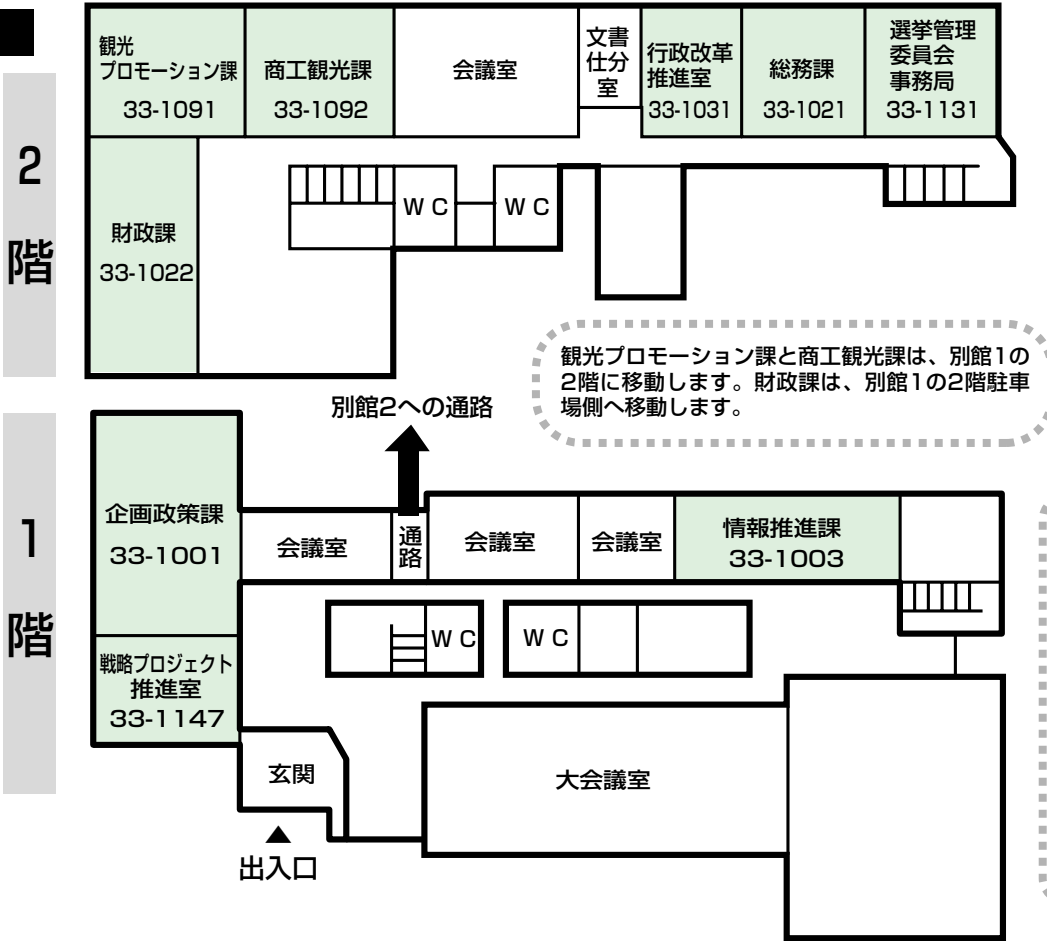
### 本館



※各課事務室の配置は、4月1日からになります。来庁の際は、ご注意ください。

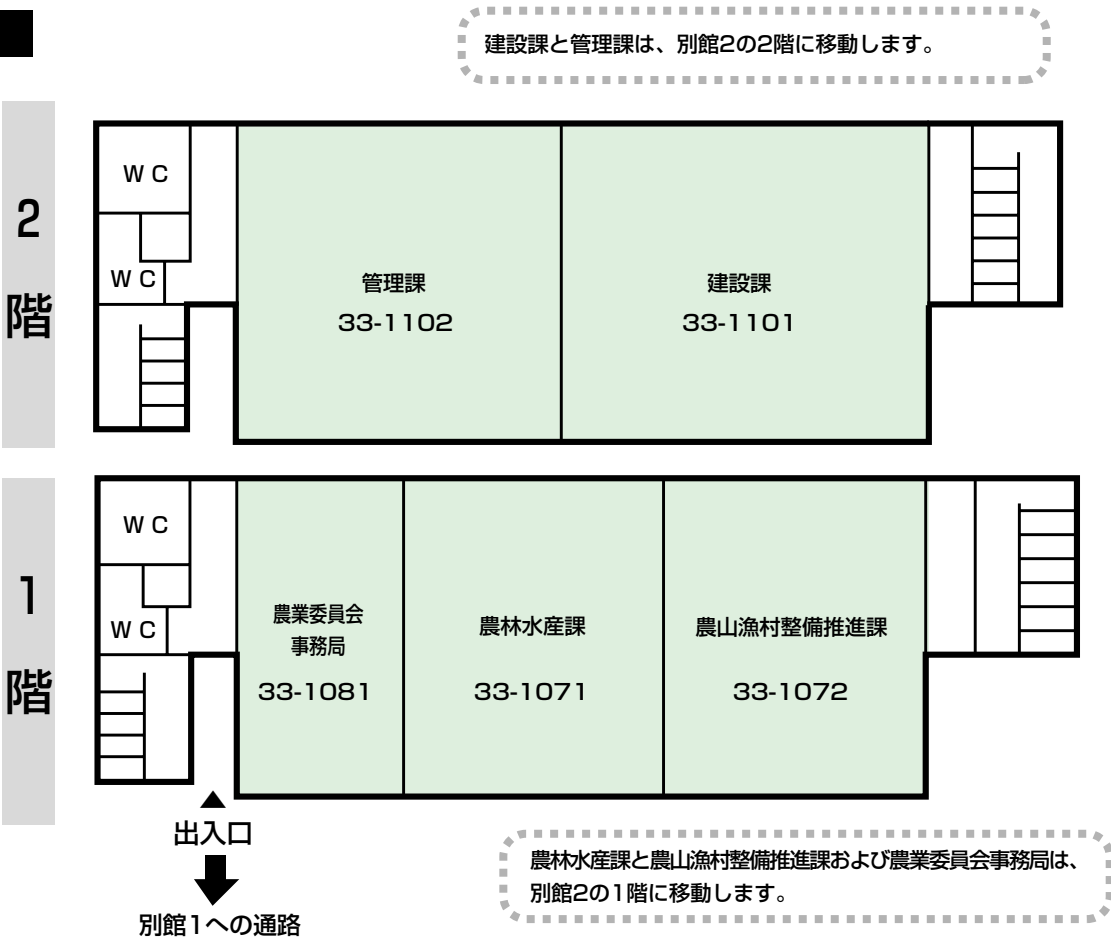
**別館1**

駐  
車  
場  
側



**別館2**

駐  
車  
場  
側



市役所別館1・2配置図

# 4月1日から 後期高齢者医療制度が はじまります



Part 2

医療制度改革により4月1日から、老人保健制度にかわり、新たに後期高齢者医療制度がはじまります。

医療機関に提示する被保険者証や保険料の納付方法が大幅にかわりますので、次のことについて今一度ご確認ください。

## 後期高齢者医療被保険者

となる人は・・・

- ① 75歳以上の人（75歳の誕生日から資格取得）
- ② 65歳から74歳までで一定の障害があり広域連合の認定を受けた人（認定日から資格取得）

※ 老人保健医療受給者は、自動的に、被保険者として引き継がれますので手続きは不要ですが、65歳から74歳までで一定の障害があり老人保健医療受給者であった人で障害認定の撤回を届出された人は除かれます。

## 新しい被保険者証は・・・

カード式の後期高齢者医療被保険

者証は、3月末までに「配達記録郵便」で郵送されます。

ひとり1枚交付され、被保険者証に負担割合が表示されます。お手元に届きましたら、記載事項をご確認ください。

4月以降の被保険者証の引渡しについても、広域連合の認定が必要のため、後日、郵送「配達記録郵便」となりますのであらかじめご了承ください。

## 医療機関にかかるときは・・・

4月1日から受診の際は、「後期高齢者医療被保険者証」を必ずお忘れのないよう医療機関の窓口にご提示ください。

4月1日を過ぎましたら、老人医療受給者証は、市民課または各支所へご返却ください（返却できない場合は、各自責任をもって処分してください）。

社会保険・健康保険証（被扶養者証）は、勤め先の各事業所などを通じて各保険者へ必ずご返却ください。（65歳から74歳までで一定の障害があり引き続き後期高齢者医療被保険者となる人も、異動届と被扶養者証を必ずご返却ください）。

## 後期高齢者医療保険料の

納付方法は・・・

被保険者の一人ひとりに後期高齢者医療保険料を納めていただくこととなります。

- ① 特別徴収  
保険料は、原則年金からの特別徴収（天引き）となります。
- ※ 4月上旬に仮徴収額決定通知書と特別徴収開始通知書が届きます。
- ② 普通徴収（特別徴収とならない場合）

※ 7月以降、保険料決定通知書と納付書が届きます。納付には口座振替の方法も利用できます。

※ 後期高齢者医療保険制度加入直前に社会保険・健康保険の被扶養者であった人は、新たに保険料をご負担いただくことから、保険料の激変

緩和措置が行われますので、10月以降に通知書が届きます。

社会保険・健康保険の被扶養者であった人で、資格取得時期により激変緩和措置対象者としての確認がとれず、特別徴収対象者となった場合は、判明次第、特別徴収を中止し、既に納めていただいた保険料のうち超過納付額を還付させていただきますのでご容赦ください。



## 問い合わせ

○被保険者の認定や保険料の決定、給付の決定などの制度の運営全般についての問い合わせ

千葉県後期高齢者医療広域連合  
業務課

TEL 043-308-6768

○各種申請・届出の受付、保険証の引渡しや保険料の徴収などの窓口業務についての問い合わせ

市民課

TEL 33-1051

こんなことがありました

### 高齢者叙勲受章

#### 旭日単光章



茅野武夫さん  
(88歳)  
(富浦地区)

昭和50年5月から平成3年4月までの4期16年間、富浦町議会議員として、富浦町議会副議長を務め、多年にわたり地方自治の発展に貢献され、旭日単光章を受章されました。

### 死亡叙勲受章

#### 旭日単光章



故・羽山敏雄さん  
(享年81)  
(富浦地区)

昭和50年5月から平成7年4月までの5期20年間、富浦町議会議員として、富浦町議会議長、副議長を歴任し、多年にわたり地方自治の発展に貢献され、旭日単光章を受章されました。

### 瑞宝双光章



故・小谷賀雄さん  
(享年79)  
(白浜地区)

浦安市立舞浜小学校長、和田町立和田中学校長、千倉町立健田小学校長として、長年にわたり学校教育および社会教育の育成発展に貢献され、瑞宝双光章を受章されました。

### ◆

### 千葉県道路協会会長 「千倉町美しいふるさとづくり運動推進協議会」が受賞

1月28日(月)千葉市内のホテルで、「千倉町美しいふるさと運動推進協議会」(鈴木俊一良会長ほか21人)が、道路愛護団体として千葉県道路協会会長賞を受賞しました。

今回、表彰された「千倉町美しいふるさと運動推進協議会」は、昭和63年10月に設立し、鈴木会長を中心に21人の会員と各種団体の皆さんが一丸となって、地域の生活・生産基盤としての道路の重要性を認識し、千倉地区の国道・県道・市道をはじめ

め千倉駅、駅構内などの植栽事業を中心に「美しいふるさとづくり運動」の一環として多年にわたりボランティア活動を行ってきた功績が高く評価されました。



賞状を受け取る鈴木会長

### ◆

### 千葉県教育長 体育振興功労者表彰

2月8日(金)佐粧良二さんは県教育長から地方体育振興功労者表彰を受けました。

佐粧さんは、長年教員として壇上に立ちながら、ソフトテニスの指導者として、安房地域の社会人および児童、生徒の指導にあたり、社会体育の振興に尽力されました。教員退職後、平成9年4月から平

成17年3月まで和田町体育協会会長および安房郡体育協会副会長を務め、平成18年4月からは南房総市体育協会会長として、組織の強化に努められています。多年にわたる社会体育の普及振興の貢献により受賞となりました。



表彰を受けた佐粧さん

### ◆

### 善意の寄付

2月26日(火)羽山 章さん(富浦町深名)から市へ福祉に役立ててほしいと現金100万円の寄付がありました。

羽山さんの亡父羽山敏雄さん(前出の死亡叙勲受章者)は生前、福祉関係者にお世話になっており、この度の受章を機に善意の寄付となりました。

## 老人クラブ功勞表彰

平成19年度第47回千葉県老人クラブ大会の席上において次の皆さんが表彰されました。(順不同・敬称略)

### 老人福祉功勞者〔知事表彰〕

市老連副会長 佐久間守郎

### 老人クラブ活動功勞者および優良老人クラブ

#### 〔千葉県老人クラブ連合会長表彰〕

市老連千倉支部会計 鈴木 茂穂

市老連富山支部顧問 内海 篤志

前丸山老連会長 粕谷 清海

南房総市山名老人会「むつみ会」

南房総市和田町下区老人会

※ ただ今、老人クラブでは、会員を募集しています。

老人クラブは、地域の高齢者が生きがいと健康づくりを目的に、仲間づくりを基礎にして相互に支えあい、楽しいクラブづくり、社会貢献するクラブづくりに励んでいます。

### 問い合わせ

社会福祉協議会

TEL 44-3541



## 千倉B&G海洋センター

### 「特A」表彰受賞

B & G財団では、全国480海洋センターを「海洋センターの利用者人数」、「各種事業の実施」などの実績を半年ごとに、「特A」から「E」までの6段階で評価しており、今回、全国で17カ所の海洋センターが「特A」となり表彰されました。

南房総市千倉B & G海洋センターは、幅広い年齢層によるバレーボール大会や総合型地域スポーツクラブによる各種教室が開催され、スポーツの拠点施設となっており、スポーツ事業を数多く取り入れたことが評価されました。



梶田B&G財団会長(左)と小笠原生涯学習課長

# 2月市長記者会見

2月19日(火)実施

## 会見項目

- ① 第1回定例市議会提出議案について
- ② 南房総市市民活動発表会について

### 市民活動発表会

『市民提案型まちづくりチャレンジ事業』  
『地域活性化プラットフォーム事業』

～市民活動や、まちづくりに興味のある皆様のご来場をお待ちしています～

日時 3月23日(日) 午前10時20分 場所 千倉保健センター

内容 第1部 (午前10時20分から午後0時5分まで)

- 市民提案型まちづくりチャレンジ事業活動団体による活動概要の発表

山菜の里準備委員会・城山登山道を生かす会・南房総未来塾

南房総セカンドライフ支援フォーラム・NPO法人 生活自立研究会・南房総平和をつくる会

長尾川工クラブ・上瀬戸地球にやさしい3R推進の会・安房拓心高校園芸部・金毘羅山保存会

第2部 (午後1時30分から午後4時30分まで)

- 講演「地方都市が輝ける仕組みづくり」中央教育審議会委員 岡島 成行さん

- 地域活性化プラットフォーム事業成果報告会

たのくろ里の村・くこの実会・いちご倶楽部・NPO法人 富浦エコミューゼ研究会

和田町農産物加工組合・布野環境整備組合・NPO法人 ネイチャースクールわくわくWADA

竹の子会・グリーンクラブ・安房拓心高校土木部

担当課 企画政策課 TEL 33-1001

※ 市では、基本的に月1回の定例記者会見を実施します。記者会見の内容は広報紙やホームページに掲載します。

## ■ 白浜城跡展望台・遊歩道完成

県管中山間地域総合整備事業（白浜地区）で計画されていた白浜城跡展望台および遊歩道が、平成19年12月に完成し、1月に市へ管理委託されました。

安房里見氏草創期の本城である白浜城の遺構のある山、通称「城山」に展望台（木製デッキ 広さ7・2m×5・1m）、遊歩道（丸太階段・誘導柵 延長約5000m）が建設されました。

展望台は、野島埼灯台真北の標高約1000mに位置します。白浜城跡展望台散策コースとして、野島ロータリーから1・3km、道の駅「白浜野島崎」から1・9kmと短めに設定されており、ハイキングの初心者やご家族で気軽に楽しめるコースになっています。

白浜城跡展望台からの風景は、青い空と青い海、四季折々の農村風景、東西に広がる水平線、空気の澄んだ日には伊豆諸島

展望台からの風景



を見ることができません。

さらに、市民提案型まちづくりチャレンジ事業を実施する「城山登山道を生かす会」や観光協会白浜支部の協働により、0・3km先の一番高い標高約140mの位置にもう一つの展望台が建設され、風景を2度楽しむことができます。

市民の皆さんの憩いの場として、また、新しい観光名所として期待されています。

## 地元の民話をオペラに！『<sup>はなぎつね</sup>華狐』上演によせて

2月3日（日）千葉県文化会館大ホールで、県の委託事業・フェスタ『演（えんじ）、鑑（みて）、語（かたる）』が開催されました。地域の文化力アップをめざしたこの事業の展開の中で、地元の民話オペラ『華狐』が選ばれ、上演することができました。『華狐』は、地元で伝わる「ままの原の狐」をもとに、田代誠さんが脚本、演出をし、2002年から毎年夏に上演しているものです。

### こんなお話です…

乙浜と白間津の部落境にあるままっ原。ここに狸と狐のおかしな親子連れを見かけるようになる。夏祭の前夜、獺師の源爺と獺師の勇が、うまいどぶろくと乙浜に上がった鯨のタレで酒盛りを始める。側には、お坊さまに化けた狸と娘姿の狐・お華もいる。ままっ原での4人（？）のにぎやかで楽しいひととき。そして続く源爺のアリア。



全体の様子

♪一日獲物は一つだけ それがわしの掟だった 山への感謝を忘れずに すぎたる狩はしなかった あの夏の一日までは♪ —中略— ♪倒れた狐のすぐわきに まだ幼い子狐がいた 悲しくあまえるその声に わしはたまらず逃げだした♪—するとお華が—♪お母ちゃんはきんせんかの花 さびしくなんかないよ♪ とけなげに歌いあげたその時、まん丸の月が海から上がってくる。と、地元の子もたちの元気な歌声と踊り。

サーノーエーヨオホイ ままの原ではヨーホイ 狐も踊るよ お月さままでさ（コラショ）音頭とるよ（そら本当かよー） 全員が舞台上がっての大フィナーレ。

南房総の文化のちから、そこに住む子どもたちの優しさと純粋さに感動し、この喜びを長く伝えてゆきたいと思いました。上演の成功と長年がんばってきた子どもたちに、**ブラボー！**



こんなことがありました



## ■ 祝 健田小学校校舎完成

1月31日(木) 健田小学校新築工事の竣工式を好天の下、石井市長始め、関係者50人が出席して行いました。

校舎は、昭和39年から43年にかけて建設され、老朽化が著しく耐力度診断を行い、その結果耐力度の劣る建築物と判定されました。平成17年度に実施設計を行い、平成18年9月に校舎改築工事を(株)石井工務店が着手し、平成20年1月に竣工しました。



完成した健田小学校校舎

場所	千倉町瀬戸1616
構造	鉄筋コンクリート造2階建て
延べ床積	3,748.26㎡
備考	普通教室12、特別支援教室2、図書室、コンピューター室、多目的ホール、家庭科室、音楽室、視聴覚室、理科室、図画工作室、事務室、放送室、職員室、校長室、保健室、相談室、会議室、給食配膳室、プロパン庫

## ■ 国道410号 安馬谷バイパス開通

昭和62年度から着手していた道路改良事業による「国道410号安馬谷バイパス」が1月31日(木)午後3時に全線開通しました。同日、用地などで協力していただいた地元地権者および関係者の皆さんの出席により開通式が行われました。

これまでの国道は、道幅が狭くカーブも多いため危険な状況で、課題も多く道路拡幅も困難でした。そこで、市街地を避け耕地部に約2・4kmのバイパスとして道路改良工事が進められてきました。

今後は、地域住民の生活基盤の向上はもとより、通行車両の安全や歩行者の安全確保が図られます。

また、東京湾アクアライン・館山自動車道の開通とあわせて首都圏から南房総へのアクセスが強化され、地域の観光・産業経済の発展に貢献することが期待されます。



開通式の様子

## ■ 年金加入記録 旧姓履歴申出 集中キャンペーン中

平成8年12月以前に旧姓で年金に加入していた人は、以前の記録が統合されていないことがあります。

結婚などにより氏名を変更されている人たちの記録が、いわゆる持ち主不明であった「5000万件」のうち500万件を超えることが見込まれています。

これらの年金記録は、皆さんに申し出ただくことにより記録に結びつけることができます。まずはご自身の記録をご確認ください。

### 確認方法

#### ① 社会保険事務所で確認する場合

受付時間 月曜日から金曜日まで  
午前8時30分から午後5時15分まで  
(3月中は午後7時まで)

#### ② 電話で確認する場合

ねんきん特別便専用ダイヤル  
0570-058-555  
(IP電話やPHSからは  
03-6700-1144)  
受付時間 月曜日から金曜日まで  
午前9時から午後8時まで

#### ③ インターネットで確認する場合

現役加入者は、社会保険庁ホームページからユーザID・パスワードを取得すれば、同ホームページでもご自身の年金加入記録をご覧できます。

### 年金は人生の節目ごとに届け出を

年金の加入者は職業などによって3つのグループに分かれています。

#### ○ 第1号被保険者

自営業や農業などの人とその配偶者または学生、アルバイトの人など

#### ○ 第2号被保険者

会社員や公務員などで厚生年金や共済組合などに加入している人

#### ○ 第3号被保険者

厚生年金や共済組合などに加入している夫(妻)に扶養されている妻(夫)

結婚や就職などで、加入するグループが変わるときには届け出が必要ですので、忘れずに手続きしましょう。

なお、平成20年度の国民年金保険料は月額1万4410円です。

### 問い合わせ

市民課 Ⅷ 33-1051  
木更津社会保険事務所

Ⅷ 0438-23-7615

■ 市税の納付

市税は必ず納期内に

納めましょう

市では、市民の皆さんが安心して快適に生活を送れるよう、さまざまな分野にわたって公共サービスを提供しています。

市税は市が行うそれらの活動の大切な財源となります。市税を有効に使うためには、皆さんのご協力により納期限内に納税していただくことが必要です。

納期限を過ぎると、納め忘れでも督促手数料・延滞金を納めていただくこととなります。

なお、納期は市税の種類によって異なりますのでご注意ください。

■ 督促手数料

納期限までに市税を完納されないため、督促状を受けたときは、一通につき1000円の督促手数料を納めていただくこととなります。

■ 延滞金

納期限までに市税を完納されないときは、納期限の翌日から完納までの日数に応じ、年14・6%（納期限の翌日から1カ月を経過するまでの期間は別に定める割合）を乗じた延滞金を加算して納めていただくこととなります。

■ 滞納処分

納期限までに市税を完納されないため督促状を受け、かつ10日を経過した日までに完納されない場合には、財産差押えなどの滞納処分を受けることがあります。

■ 納税相談

収入の状況や健康状態など、さまざまな理由で納めることが難しい場合もあります。事情によっては、納める期間を長くし、1回の納付額を少なくするなどの方法もあります。早めに収納課にご相談ください。

■ 問い合わせ

収納課 TEL 33-1024

■ 国保保険証などの更新

新しい保険証などを

郵送します

皆さんのお手元にある国民健康保険被保険者証（保険証）は、3月31日が有効期限です。新しい保険証は、世帯主あてに配達記録郵便で郵送しますので、届きましたら記載内容に誤りがないか確認してください。

なお、退職者医療制度の改正により64歳までの人が該当となることに伴い、65歳以上の退職被保険者本人およびその被扶養者には一般被保険者証を送付します。

4月からは、新しい保険証などで

受診いただき、古い保険証などは市民課または各支所へご返却ください（返却できない場合は、各自責任をもって処分してください）。

※ 現行の老人保健医療制度は、後期高齢者医療制度へと移行されるため、老人医療受給者への国民健康保険被保険者証の交付はありません。

春を迎えたこの時期は、退職や就職・進学など異動の多い節目の時期です。国保の異動があった場合には、14日以内に市民課または各支所で手続きをお願いします。届け出が遅れると給付や納税の面で不利となる場合もありますので注意しましょう。

■ 問い合わせ

市民課 TEL 33-1051

■ 南房総国際交流協会会員募集

南房総国際交流協会設立にあたり会員を募集します。

- 国際交流に関心のある人
- 外国の言葉や文化に興味のある人
- 外国人と交流したい人
- 市民と交流したい在住外国人
- 国際交流活動に参加してみたい人
- 自分の視野を広げたい人

国際交流や異文化体験をとおして、

世界への目をひろげてみませんか！  
会員になると・・・

協会が実施する語学教室や交流イベントなどの開催案内が送付され、国際交流の機会や情報が、優先的にもれなく得られます。また、協会の事業や活動内容を紹介する会報が送付されます。

■ 年会費

個人 1000円  
団体 5000円  
法人 5000円

※ ジュニア会員（中学生・高校生）は無料です。

■ 申込方法

郵便・電話・ファックス・Eメールで問い合わせください。入会申込用紙を送付します。

■ 申込および問い合わせ

〒299-2492

南房総市富浦町青木28番地  
南房総国際交流協会設立準備会  
事務局（企画政策課内）

TEL 33-1001  
FAX 20-4593  
kikaku@city.minamiboso.chiba.jp



■ ご存知ですか？

～母子家庭・寡婦の皆さんへ～  
母子自立支援員とは…

母子自立支援員は、母子家庭などのひとり親家庭の皆さんが抱えているさまざまな悩み事の相談相手となり、問題解決のお手伝いやアドバイスをしています。

■ 主な相談内容

- 1 夫との死別や離婚後の母子家庭の生活に関する相談全般
- 2 利用できる各種手当、手続き、制度についての案内
- 3 子どもの高校、大学などの修学費用や母の技能習得費用、そのほか貸し付けに関する相談
- 4 資格取得、職業訓練、就職活動に関する相談

■ 母子寡婦福祉資金貸付金とは…

母子家庭、寡婦などの経済的自立を応援するため、児童の進学・就職や母の技能習得などの貸し付けを無利子または低利（年3%）で行っています。返済期間は3年から20年で、保証人が必要となります。

■ 母子家庭自立支援教育訓練給付金とは…

母子家庭の母の就業・自立を応援するため、就業に必要な講座を受講して修了した場合に、経費の2割を支給します（ただし、10万円を上限とし、40000円を越えない場合は対象となりません）。

対象講座  
1 雇用保険制度の教育訓練給付の指定教育訓練講座  
2 就業に結びつく可能性の高い講座で、国が定めるもの  
3 そのほか、地域の実情に応じて認める講座（例えば、ホームヘルパー育成講座・パソコン講座など）

■ 問い合わせ

子育て支援課 Ⅲ 36—1153

■ 水質検査受付業務終了

安房健康福祉センターで実施している水質検査（飲料水・プール水・浴槽水）については、民間検査機関が整備されてきたことにより、4月1日から廃止することになりました。

○ 水質検査希望者には、民間検査機関の一覧をご案内します。

○ 水質検査結果についての相談は引き続きお受けします。

■ 問い合わせ

安房健康福祉センター 検査課  
Ⅲ 22—4511

■ 危険物取扱者試験実施

試験日 6月8日（日）

会場 県立館山高等学校

（館山総合高等学校）

受験料 甲種 5000円

乙種 3400円

丙種 2700円

■ 試験のための受験者講習会

受験に必要な知識、物理化学、法令などの説明

講習日 5月13日（火）

会場 南総文化ホール

受講料など 6100円

（受講料 3500円、テキスト代 2600円）

※乙種第4類の問題集は別売（1400円）

■ 受付期間

4月8日（火）から16日（水）まで  
（土・日を除く）

※ 願書は受付場所ですべての1週間前から配付します。

■ 受付場所

安房郡市消防本部 予防課

鴨川消防署・千倉分署・鋸南分署

■ 問い合わせ

安房郡市消防本部 予防課

Ⅲ 22—2234

■ 平成21年1月から

■ 上場会社の株券が電子化

株券電子化により、上場会社の株券は無効となり、株主の権利は証券会社などの金融機関の口座で電子的に管理されます。お手元の株券が本

人名義になっていない場合は、電子化により株主としての権利を失うおそれがありますので、株券電子化の実施前までに名義書換が必要です。

■ 問い合わせ

日本証券業協会証券決済制度改革推進センター  
Ⅲ 03—3667—4500

※平日、午前9時から午後5時まで

献血のお願い

あなたが誰かを救えます!!



献血キャラクター  
ひびけちゃん

献血日	3月28日（金）	
場所	南房総市役所	
所	白浜支所	千倉支所
受付時間	10：30	14：00
	） 12：00	） 15：30

〔お詫びと訂正〕

広報みなみぼうそう3月号お知らせ版「行事予定カレンダー」の記事にて、献血日3月26日は3月28日の誤りでした。

お詫びして訂正します。

# 今できること……「ごみの分別」

## — めざそう1人1日100gのごみの減量 —

市では、ごみを減らし、資源として再利用するために、ごみの分別をお願いしています。ごみは私たちが生活していくうえでどうしても出てしまうものですが、少しでも減らすことは私たちごみを出す者の責任です。

ごみによっては繰り返し利用する（リサイクル）ことができ、新しい商品に作り変えることもできます。もし、皆さん一人ひとりが少しでもごみの量を減らすことや分別を心がけて行動していただけたら、きっと家庭から出されるごみは減ることでしょう。市が目標としている『1人1日当たり100gのごみを減らしましょう』を合い言葉に、毎日出るごみを減らし、しっかりと分別しましょう。

### 特集①

## ペットボトルのリサイクル — 商品になるまで —



ペットボトルは、キャップをはずして中を軽く洗い、つぶしてから資源ごみとして出しましょう。  
 ※なるべくラベルもはがしましょう。

#### 市（一部事務組合など含む）

私たちが出すペットボトルは清掃センターなどに集められます。



#### 中間処理委託業者

中間処理委託業者（内房地区は大谷クリーンセンター）で圧縮し、梱包する。



#### 再商品化事業者（委託業者）

手作業でキャップをはずし、再利用できない汚れたペットボトルは燃えるごみとして分けていきます。



①選別



②細かくくだく



③風力選別機で軽いものと重いものに選別

④乾かして製品の原料とする。



<ペットフレーク>  
 ペットボトルを約8ミリ角に細かくしたもの



<ペレット>  
 フレークをとがし、小さなつぶ状にしたもの

#### 再商品化製品製造事業者 （原料メーカー）



#### 製品化

フレークやペレットを原材料としていろいろな製品に生まれ変わります



# ～交通機関の割引～

今回は、交通機関を利用する際、手帳の呈示で受けることができる制度を紹介します。

## 知っておこう 障害福祉制度

161.7

問い合わせ 社会福祉課 TEL 36-1151

### 鉄道（JR）運賃の割引

身体障害者手帳または療育手帳の『旅客鉄道株式会社旅客運賃減額』欄に、『第1種』または『第2種』の記載がある場合、乗車券類の購入時に発売窓口で手帳を呈示することにより、乗車券類が次のように割引されます。

#### 【対象者】

- (1) 身体障害者手帳所持者および介護者 (2) 療育手帳所持者および介護者

#### 【割引の範囲】

手帳の記載	対象者(利用者)	取扱区間	割引率	割引適用乗車券
第1種	障害者本人のみ	片道100kmを越える区間	5割	•普通乗車券のみ
	障害者本人および介護者(1人)	全線		•普通乗車券 •定期乗車券(注) •回数乗車券 •急行券
第2種	障害者本人のみ	片道100kmを越える区間		•普通乗車券のみ

(注) 障害者が12歳未満の場合、小児運賃の5割引が適用され、定期乗車券の割引は介護者のみとなります。

### 航空旅客運賃の割引

身体障害者手帳または療育手帳の『旅客鉄道株式会社旅客運賃減額』欄に、『第1種』または『第2種』の記載がある場合、航空券の購入時に発売窓口へ手帳を呈示することにより、国内航空会社の国内定期路線の運賃が割引されます。

#### 【対象者】

- (1) 身体障害者手帳所持者（満12歳以上）および介護者  
(2) 療育手帳所持者（満12歳以上）および介護者

#### 【割引の範囲】

手帳の記載	対象者(利用者)	割引率および割引要件
第1種	障害者本人のみ	航空運送事業者または路線によって異なることがありますので、詳細は各事業者へお問い合わせください。
	障害者本人および介護者(1人)	
第2種	障害者本人のみ	

### タクシー運賃の割引

乗車の際、身体障害者手帳または療育手帳を呈示することなどにより原則として、運賃が1割引になります。

### その他交通機関による運賃の割引

民間の交通機関（私鉄、路線バスなど）の運賃についても、窓口へ手帳を呈示することなどにより割引を受けられる場合がありますので、各事業者へ事前にお問い合わせください。

### 注意

平成15年10月以前に交付された療育手帳（茶色の表紙）を持っている人で、『第1種』または『第2種』の区分記載・航空旅客運賃割引記載が無いものについては、割引が適用になりませんので、療育手帳の再交付申請が必要になります。

# 県内でも麻しん(はしか)の発生数が増えています！

## 健康だより

問い合わせ 健康増進課 TEL36-1152

昨年の春に麻しんが大流行して、多くの学校が休校になったのを覚えていますか？

30～40年前、麻しんは毎年流行を繰り返していた病気でしたが、麻しんの予防接種が普及し始めるとかかる人が少なくなってきました。これは予防接種の効果があったということです。しかし、予防接種を受けてから十数年が過ぎると、麻しんの抗体が下がり始める人が出てきました。毎年流行を繰り返していた時には、下がりかけた抗体価が流行によりまた上がるブースター効果で抗体の維持ができていたのですが、流行の波が小さくなるとその効果も少なくなり、なおかつ予防接種を受けても抗体がつきにくい一部の人の累積により、ひとたび麻しんが流行するとあっという間に感染が広がり、昨年の春のような事態になってしまいます。

### 麻しんは、あなどれません。 まずは予防接種を受けましょう

「なぜ、麻しんでそんなにさわいでいるの？」と思う人も多いと思いますが、麻しんが怖いのは強い伝染力を持っていて空気感染するためです。また肺炎・中耳炎・脳炎などの合併症の頻度が高くみられるのも特徴です。

麻しんの予防には予防接種が有効です。現在、幼児期に受ける定期予防接種は、麻しん風しん混合ワクチンでの2回接種となっていますので、決められた時期にきちんと接種をしておきましょう。なお、定期予防接種の対象以外の人でも、今までに麻しん予防接種を一度も受けたことがない人や、麻しんにかかったことがない人は、予防接種（任意接種）を受けておくことをお勧めします。

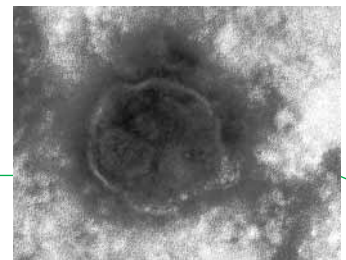


### はしかにならない！はしかにさせない！！

国では、平成24年度までに麻しんを排除するという目標を掲げ、関係機関と国民一人ひとりが、麻しん排除に向けて行動していくよう呼びかけています。

麻しんの流行は、ひとごとではありません。日ごろから麻しんについて、きちんとした情報を得て、対応していくことが大切です。

詳しい情報はこちらから...



麻しんウイルスの顕微鏡写真

国立感染症研究所

<http://idsc.nih.go.jp/index-j.html>

千葉県疾病対策課

[http://www.pref.chiba.lg.jp/syozoku/c\\_sippe/9kannsennsyou/mashintyuukanki.htm](http://www.pref.chiba.lg.jp/syozoku/c_sippe/9kannsennsyou/mashintyuukanki.htm)

## 麻しん・風しん混合（MR）ワクチン予防接種

～中学1年生・高校3年生の年齢相当の対象者に予防接種を追加実施します～  
**平成20年度からスタートします！**

4月から、麻しん・風しんワクチンの1回接種世代者に対して、2回目接種（公費負担）が始まります。

この接種は、国の「麻しん排除計画」に基づき5年間の経過措置として行われます。

これにより、麻しん・風しんは2回接種となります。対象者には市から通知をしますので、内容を確認して忘れずに接種してください。

子どもたちの行動について、以前聞いた話で驚かされたことがあります。いわゆる都会の子どもたちのサマーキャンプの時の出来事ですが、火の中に手をつっこんでしまう子どもや自分の体に包丁の刃をあて、体を傷つけてしまう子どもがいるとのこと。指導者の話では、毎年さまざまな子どもたちを受け入れているなか、そうした子どもがその都度いるそうです。普通では考えられないことですが、何がそうさせてしまうのか……。

最近ではオール電化のマンションで暮らし、火を使わない生活や家庭で包丁を使って料理することのない生活によって、子どもたちが、日常の中で火や包丁を使うことがなくなっていること。あるいは、危ないと思われるものを遠ざけ、触れさせないといった育て方に原因があるのではないかと考えられます。

親は、現代的に普通に暮らし、普通に育てているのだらうと思います。もちろん、そうした生活事態間違っている訳ではありません。しかし、こうした状況をみると、便利な暮らしのなかで見失ってしまったもの、大きさを考えざるを得ません。『より便利に、より安全に』を追求してきた代償が、子どもたちの生きる力の低下という形であらわれ、考えられないような犯罪の遠因にもなっているのではないのでしょうか。

こうした『現代病』を治癒するのは、わたしたち、大人の責任ですね。

便利な暮らしで見失っていることありませんか？



「市長出前講座」ご利用ください！

～ご要望のテーマをいただき、市長が市民の皆さんに市政の現状を説明します～

- 対象** 市内に在住、在勤、在学している10人以上の団体やグループ
  - テーマ** 説明して欲しいテーマを決定してください。
  - 開催日時および場所** 原則、土曜日の午後(毎月2日程度)の2時間程度とし、会場は申込者で用意してください。
  - 講師料** 無料です(ただし、会場にかかる必要な経費などは申込者で負担してください)。
  - 申込方法** 市長の公務の都合がありますので、2週間以上前に秘書広報課に問い合わせください。その後、所定の申込用紙を提出していただきます(メール、ファクス、郵便による申し込み可)。
- ※ この講座は、市政の現状をご報告するとともに、市政に対するご意見・ご提言をお聴きすることを目的としています。苦情や陳情をお聴きする場でないことをご理解ください。また、内容によっては開催できない場合があります。
- 問い合わせ** 秘書広報課 TEL 33-1002



「雀と燕と蝙蝠」  
～第23話～  
生稲謹爾

南房総市の民話

文明十八年丙午(一四八六年)の大昔、丸の石堂寺に大火災が起きました。幸いにも、本堂と仁王門は無事だったのですが、その時のお話です。

平生から、石堂寺の本尊・十一面観音のお蔭を蒙っている小雀どもは、取るものも取りあえず、一族を引きつれて御見舞に上がりましたが、燕は身なりを気にして、化粧に時間をかけていたため、すっかり火災の騒ぎが納まってから、やっと参ったのです。蝙蝠は、その日も朝からうかうかと、遊びに出かけていたため、火災の起きたことさえ知りませんでした。

そこで十一面観音は、雀に、その時の御褒美として、人間と同じ穀物を食べることをお許しになりました。

遅れた燕には、それを固く禁じ、稲が実る頃になりますと、遠くへ島流しすることにしました。

蝙蝠は、あまりに不心得だというので、鳥の仲間との付き合いを止めさせ、昼間は遊びに出られない罰をお与えになりました。そのため蝙蝠は、鳥からも、獣からも、罰当たりな奴だと仲間扱いされないのです。





～市民活動団体の紹介⑧～

市民提案型まちづくりチャレンジ事業を実施する団体などを毎月紹介します。

**団体名**：城山登山道を生かす会  
**事業名**：白浜をきれいに見渡すプロジェクト

城山登山道を生かす会は、白浜地域の恵まれた自然と多くの歴史的資産を生かした地域の活性化を模索する有志5人で、今回の事業をきっかけに結成しました。

今回の事業では、里見家初代の居城（白浜城）の地、白浜城山にスポットをあて、荒廃した登山道の整備を地域のボランティアの人たちと行いました。

また、山頂から望める野島埼灯台と太平洋の素晴らしい眺望を登山者に楽しんでいただくため、簡易展望台の設置も行ったところです。

整備された登山道は、さすが城跡と思わせる切り立った狭い壁（切り通し）があるなど、まるで城攻めをしている感じも楽しめると思います。今後は、白



山頂から望む野島埼灯台と太平洋（右下：展望台）

浜城山と野島埼灯台まで散策するモニターツアーも企画する予定です。

多くの市民、観光客の皆さんが白浜城山を訪れ、この地域が活性化できればと思っています。

ぜひ一度、訪れてみてください。

会員一同お待ちしております。



登山道の切り通し

整備の様子

連絡先および代表者

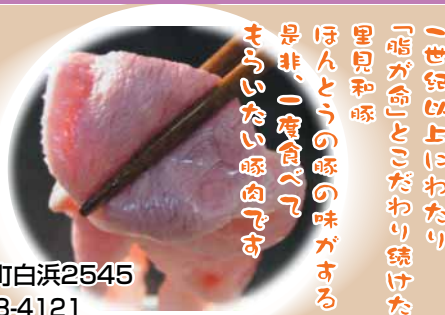
南房総市白浜町滝口1306

代表者 小谷 繁 TEL 38-2105

有料広告

**里見和豚**  
もりにく  
(有)重光

南房総市白浜町白浜2545  
TEL 0470-38-4121



**たてしん教育ローン**

特別金利キャンペーン実施中

取扱期間 平成19年10月15日(月)→平成20年5月30日(金)  
くわしくは最寄りの店舗にお問い合わせください。



**館山信用金庫**

**地魚料理**  
大小宴会承ります!  
送迎致します



ふっ き あん  
**福水庵**

ランチは、お刺身定食ほかメニュー豊富でボリューム満点です

富浦ICから500m程  
〒299-2414  
南房総市富浦町福沢808-5  
TEL 0470-33-4450



**ちばぎん**

資産運用のご相談は  
ちばぎんへ

千葉銀行 千倉支店  
TEL.0470-44-1511

※広告内容についての問い合わせは広告主までお願いします。